



# Lovtidende A

2008

Udgivet den 1. maj 2008

24. april 2008.

Nr. 326.

## Bekendtgørelse om pant på og indsamling m.v. af emballager til visse drikkevarer<sup>1)</sup>

I medfør af § 9, stk. 1-4, § 9 a, stk. 1-3, § 9 c, stk. 2, § 9 e, stk. 4, § 9 f, stk. 2, § 53, stk. 1-3, og 5, § 53 a, stk. 1 og 2, § 55 c, stk. 1 og 2, § 56, stk. 3, § 67, § 80, stk. 1-3, § 88, stk. 1-3, og § 110, stk. 3 og 4, i lov om miljøbeskyttelse, jf. lovbe- kendtgørelse nr. 1757 af 22. december 2006 som ændret ved lov nr. 172 og lov nr. 173 af 12. marts 2008, fastsættes:

### Kapitel 1

#### *Bekendtgørelsens område og definitioner*

§ 1. Bekendtgørelsen omfatter emballager med et rumind- hold på under 20 liter til følgende drikkevarer:

- 1) Øl, jf. § 1, nr. 2, litra a, i lov om afgift af visse emballager, poser, engangsservice og pvc-folier og denne bekendt- gørelses bilag 1.
- 2) Mineralvand, limonade og andre varer, som indeholder kulsyre (kulsyreholdig mineralvand), jf. § 1, nr. 2, litra b, i lov om afgift af visse emballager, poser, engangsservice og pvc-folier og denne bekendtgørelses bilag 1.
- 3) Blandinger af ikkealkoholholdige drikkevarer med spiri- tus (spiritusbaseret alkoholsodavand), jf. § 1, nr. 2, litra c, i lov om afgift af visse emballager, poser, engangsser- vice og pvc-folier og denne bekendtgørelses bilag 1.
- 4) Andre gærede drikkevarer m.m. (herunder gærbase- rede alkoholsodavand (vin-, frugtvin- og maltbaserede)), jf. § 1, nr. 2, litra d, i lov om afgift af visse emballager, poser, engangsservice og pvc-folier og denne bekendtgørelses bilag 1.
- 5) Mineralvand, vand, limonade, iste og lignende drikkeva- rer, som er umiddelbart drikkeklare og som er uden kulsyre (ikkekulsyreholdigt vand, limonade, iste m.v.), jf. denne bekendtgørelses bilag 1.

Stk. 2. Medmindre andet er udtrykkeligt bestemt, omfatter bekendtgørelsen ikke:

- 1) Fustager.
- 2) Plastdunke med et rumindhold på over 10 liter til mine- ralvand, som er uden kulsyre, samt vand.
- 3) Emballager af karton, herunder laminater bestående af karton og andre materialer.

- 4) Transportemballage, herunder kasser, paller og bakker.

§ 2. I denne bekendtgørelse forstås ved:

- 1) Acontogebyr: Gennemsnitligt gebyr inden for hver pant- og materialegruppe, der betales i forbindelse med udle- vering af pantetiketter.
- 2) Dagligvarebutik: Erhvervsdrivende, der markedsfører drikkevarer til forbrugere, hovedsageligt med henblik på forbrug andetsteds, herunder mellemhandlere med fast forretningssted, hvorfra der markedsføres et bredt sorti- ment af dagligvarer.
- 3) Distributør: Centrallager eller lignende virksomhed, der viderdistribuerer drikkevarer i emballager til egne dag- ligvarebutikker eller modtager tomme emballager til drikkevarer fra disse butikker, og som ikke samtidig er mellemhandler.
- 4) Drikkevarer: Produkter omfattet af § 1, stk. 1.
- 5) EAN-varenummer: Et nummer med 8 eller 13 cifre, der består af et EAN-præfiks (landekode), et virksomhedsre- ferencenummer, et varereferencenummer samt et kon- trolciffer til identifikation af de enkelte varer. Et UPC- varenummer kan anvendes i stedet for et EAN- varenummer.
- 6) EAN-stregkode: Et EAN-stregkodesymbol benyttes til elektronisk identifikation af et produkts EAN-varenum- mer.
- 7) Emballage: Engangsemballage og genpåfyldelig embal- lage til drikkevarer omfattet af denne bekendtgørelse.
- 8) Emballagetype: Emballager til drikkevarer, der er frem- stillet af samme materiale, og som har samme volumen og form (design).
- 9) Engangsemballage: Emballage til drikkevarer, der af pro- ducenten eller importøren er tilmeldt Dansk Retursystem A/S som engangsemballage, eller som ikke er beregnet til genbrug ved genpåfyldning.
- 10) Genanvendelse: Nyttiggørelse som defineret i bekendt- gørelse om affald bortset fra de former og metoder, som er anført i R1, R 12 og R 13, jf. bilag 6 B, i samme be- kendtgørelse.

<sup>1)</sup> Bekendtgørelsen indeholder bestemmelser, der gennemfører dele af Europa Parlamentets og Rådets direktiv 94/62/EF af 20. december 1994 om emballage og emballageaffald (EF-Tidende 1994 nr. L 365, side 10) som ændret ved direktiv 2004/12/EF om ændring af direktiv nr. 94/62/EF om emballage og emballageaffald (EF-Tidende 2004 nr. L 47, side 26). Bekendtgørelsen har som udkast været notificeret i overensstemmelse med Europa Parlamentets og Rådets direktiv 98/34/EF (informationsproceduredirektivet) som ændret ved direktiv 98/48/EF.

- 11) Genbrug: Enhver handling, hvor emballage, som er udformet med henblik på i sin levetid at kunne genbruges mindst et bestemt antal gange, genpåfyldes eller genbruges til samme formål, som den er udformet til, med eller uden støtte af hjælpeprodukter, som findes på markedet, og som muliggør genpåfyldning af emballagen. Genbrugt emballage bliver til emballageaffald, når det ikke længere kan genbruges.
- 12) Genpåfyldelig emballage: Emballage til drikkevarer, der af producenten eller importøren er tilmeldt Dansk Retursystem A/S som genpåfyldelig emballage med de undtagelser, der følger af reglerne i denne bekendtgørelse eller emballager, der i udformningen af emballagen er beregnet til genbrug ved genpåfyldning.
- 13) Håndteringsgodtgørelse: Betaling for rensortering, der ydes efter reglerne i denne bekendtgørelse.
- 14) Importør: Den, der her til landet indfører drikkevarer i emballage med henblik på markedsføring.
- 15) Indsamlingsgebyr: Et gebyr, der dækker de variable og faste omkostninger, der er forbundet med indsamling af én engangsemballagetype samt omkostninger i forbindelse administrationen af pantafregning.
- 16) Indsamlingsmateriel: Plastsæk, plastkasse, pallecontainer eller andet, der af Dansk Retursystem A/S er anvist til brug for indsamling af tom engangsemballage.
- 17) Logistikgebyr: Et gebyr, der dækker de variable og faste omkostninger, der er forbundet med emballager, som sælges til dagligvarebutikker.
- 18) Markedsføring: Salg, udlevering, overdragelse eller udbud til salg herunder i en butik, på mobile lagre eller festivaler, i auktionshuse, via internettet m.v.
- 19) Melleghandler: Grossist eller anden, som ikke er en dagligvarebutik, og som markedsfører drikkevarer til dagligvarebutikker, distributører, returmodtagere eller andre melleghandlere.
- 20) Nedsat håndteringsgodtgørelse: Håndteringsgodtgørelse, der udbetales til dagligvarebutikker, der er blevet effektiviseret og har modtaget investeringsstilskud fra Dansk Retursystem A/S.
- 21) Normal håndteringsgodtgørelse: Håndteringsgodtgørelse, der udbetales til dagligvarebutikker, der ikke er effektiviseret med tilskud fra Dansk Retursystem A/S.
- 22) Pantetiket: Selvklæbende etiket med pantmærke, pantkode og materialespecifikation eller selvklæbende etiket med pantmærke, pantkode, materialespecifikation og EAN-stregkode og EAN-varenummer.
- 23) Pantkode: En kode der indgår som en del af mærkningen for engangsemballager. Pantkoden fungerer som en sikkerhedskode for udbetaling af korrekt pant.
- 24) Pantmærke: Et mærke der symboliserer, at engangsemballagen indgår i pant- og retursystemet med henblik på genanvendelse. Pantmærket består af et pilelogo med to pile samt ordet pant i kombination med bogstaverne A, B eller C, der henviser til, hvilket pantbeløb en engangsemballage bærer.
- 25) Pantreturgruppe: Gruppe af engangsemballager af samme materiale, der opkræves den samme pant for.
- 26) Primær mærkning: Mærkning af engangsemballage ved direkte påtryk på emballagen eller emballagens primære etiket.
- 27) Producent: Den, der her i landet fremstiller eller tapper drikkevarer i emballage med henblik på markedsføring.
- 28) Produkttype: Emballager til drikkevarer med samme EAN-varenummer.
- 29) Rensortering: Placering af tomme genpåfyldelige emballager i de tilhørende kasser eller bakker med samme flaskestørrelse til samme producent eller importør, til afhentning, hvor der ved samme flaskestørrelse forstås en flaske med samme volumen, ydre diameter og højde samt af samme materiale.
- 30) Returgruppe: Tomme emballager til drikkevarer, der ydes den samme normale henholdsvis nedsatte håndteringsgodtgørelse for ved returtagning og rensortering.
- 31) Returmodtager: Erhvervsdrivende, der driver virksomhed fra et fast sted, og som tager pantbærende engangsemballage retur.
- 32) Revisionsselskabet: Den i § 101 nævnte registrerede eller statsautoriserede revisor, som har indgået aftale med Dansk Retursystem A/S.
- 33) Salgsgruppe: Gruppe af emballager med drikkevarer, der betales de samme gebyrer og pant for, og som er af samme materiale.
- 34) Sekundær mærkning: Mærkning af engangsemballage ved påføring af selvklæbende pantetiket.
- 35) Udbyder: Producent, importør eller melleghandler.
- 36) Øvrig erhvervsdrivende: Person eller virksomhed, hvad enten denne er momsregistreret eller ej, der markedsfører emballager omfattet af bekendtgørelsen på et fast forretningssted, på mobile lagre eller festivaler, i auktionshuse, via internettet m.v., og som ikke er omfattet af definitionerne i nr. 2, 3, 14, 19, 27 eller 31.

## Kapitel 2

### *Pant og generelle pantkrav*

§ 3. Enhver, der markedsfører emballage med drikkevarer, skal ved salg, udlevering eller overdragelse opkræve pant for emballagen.

Stk. 2. Panten, der er fastsat efter indstilling fra brancheorganisationerne for øl- og læskedrikproducenterne, udgør (inklusive moms) følgende, jf. dog § 4:

- |    |  |          |
|----|--|----------|
| 1) | For plastemballager på 50 cl:  | 1,50 kr. |
| 2) | For genpåfyldelig glasemballage over 50 cl., herunder for Dansk Standard DS 53:1967 ølflaske på 70 cl: | 3,00 kr. |
| 3) | For andre emballager på ikke over 99 cl:   | 1,00 kr. |
| 4) | For emballager over 99 cl:   | 3,00 kr. |

§ 4. Hvis indkøbsprisen på en genpåfyldelig emballage inklusiv pant eller depositum til produkt eller emballageleverandøren overstiger de i § 3, stk. 2, fastsatte pantsatser, meddeler Miljøstyrelsen efter ansøgning tilladelse til at forhøje panten som angivet i nr. 1-3, jf. dog stk. 2 og 3:

- 1) Hvis indkøbsprisen på emballagen er større end eller lig med 5 kr. (inklusive moms) og mindre end 10 kr. (inklusive moms), fastsættes panten til 5 kr. (inklusive moms).
- 2) Hvis indkøbsprisen på emballagen er større end eller lig med 10 kr. (inklusive moms) og mindre end 30 kr. (inklusive moms), fastsættes panten til 10 kr. (inklusive moms).
- 3) Hvis indkøbsprisen på emballagen er større end eller lig med 30 kr. (inklusive moms), fastsættes panten til 30 kr. (inklusive moms).

*Stk. 2.* Det er en betingelse for meddelelse af tilladelse til at anvende pantsatser efter stk. 1, at producenten eller importøren anvender en særlig EAN-stregkode, der tildeles producenten eller importøren af Dansk Retursystem A/S.

*Stk. 3.* Det er endvidere en betingelse for anvendelse af de særlige pantsatser efter stk. 1, at producenten eller importøren på emballagen informerer om tilladelsen til at anvende den særlige pantsats. Miljøstyrelsen kan fastsætte krav til informationens omfang og udformning.

**§ 5.** Det er en betingelse for udbetaling af pant for en engangsemballage, at

- 1) engangsemballagen er tilmeldt Dansk Retursystem A/S, jf. § 10 og § 14,
- 2) engangsemballagen overholder kravene til mærkning som angivet i § 19, jf. bilag 2, og
- 3) EAN-stregkoden eller pantkoden kan aflæses elektronisk, jf. også § 71.

### Kapitel 3

#### *Returtagning m.v.*

**§ 6.** Den, der har solgt, udleveret eller overdraget emballage med drikkevarer, skal tage emballagen tilbage og udbetale den til enhver tid gældende pant til den, der returnerer emballagen, hvis følgende betingelser er opfyldt, jf. dog stk. 2:

- 1) Genpåfyldelig emballage: Genpåfyldelig emballage skal tages tilbage, hvis den svarer til de solgte, udleverede eller overdragne emballagetyper eller kan placeres i kasser og bakker som rensorteret sammen med de solgte, udleverede eller overdragne emballagetyper.
- 2) Engangsemballage: Dagligvarebutikker skal tage engangsemballagen tilbage, hvis den er af samme materiale, som de solgte, udleverede eller overdragne engangsemballager. Andre, der sælger, udleverer eller overdrager drikkevarer, skal tage de engangsemballager tilbage, som de har solgt, udleveret eller overdraget.

*Stk. 2.* Pligten til at tage engangsemballage tilbage og udbetale pant herfor gælder ikke for udbydere, hvis engangsemballagen er mærket i overensstemmelse med reglerne i denne bekendtgørelse. Pligten til at tilbagetage engangsemballage og udbetale pant påhviler i dette tilfælde til Dansk Retursystem A/S.

*Stk. 3.* Dagligvarebutikker, som i henhold til § 42 i bekendtgørelse nr. 713 af 24. august 2002 om pant og indsamling m.v. af emballager til øl og visse læskedrikke har modtaget tilskud til effektivisering, som i henhold til § 79 i bekendtgørelse nr. 113 af 1. februar 2007 om pant på og indsamling m.v. af emballager til øl og visse læskedrikke og i henhold til § 79 i denne bekendtgørelse har modtaget investeringstilskud, eller

som har fået installeret en central styreenhed i henhold til § 89 er forpligtet til at tage alle engangsemballager tilbage og udbetale pant.

**§ 7.** Producenter og importører, der sælger genpåfyldelig emballage omfattet af bekendtgørelsen, skal sikre, at den genpåfyldelige emballage indgår i et pant- og retursystem, hvor emballagen indsamles i tilhørende kasser og bakker hos den, som producenten eller importøren har solgt emballagen til, med henblik på returnering af emballagen til genbrug.

*Stk. 2.* Producenter og importører, der tager genpåfyldelig emballage tilbage skal sikre, at emballagen nyttiggøres i form af materialegenanvendelse, når emballagen ikke længere genbruges.

### Kapitel 4

#### *Krav til retur- og indsamlingsprocent*

**§ 8.** Producenter og importører, der sælger genpåfyldelig emballage omfattet af bekendtgørelsen, skal sikre en returprocent på minimum 98.

*Stk. 2.* Dansk Retursystem A/S skal inden for de rammer, der er fastlagt for selskabets aktiviteter i denne bekendtgørelse, sikre, at den samlede indsamlingsprocent for engangsemballager senest den 1. januar 2008 er mindst 95.

### Kapitel 5

#### *Tilmelding til Dansk Retursystem A/S*

##### *Tilmelding af udbydere*

**§ 9.** Udbydere skal være tilmeldt Dansk Retursystem A/S.

*Stk. 2.* Producenter og importører skal tilmelde sig Dansk Retursystem A/S senest samtidig med tilmelding af emballager efter § 10, stk. 1-3. Melleghandlere skal tilmelde sig senest samtidig med markedsføring af emballager.

*Stk. 3.* Tilmelding skal ske ved udfyldelse af et skema, der er udformet af Dansk Retursystem A/S. Der skal oplyses følgende ved tilmeldingen:

- 1) udbyderens erhvervsmæssige status som producent, importør eller mellemhandler,
- 2) navn, adresse, telefonnummer og eventuelt telefaxnummer og e-mail-adresse,
- 3) bankkonto, hvortil tilbagebetaling af for meget erlagt pant m.v. kan ske og
- 4) udbyderens CVR-nummer, hvis udbyderen er en juridisk enhed, samt udbyderens cpr-nummer, hvis virksomheden er personligt drevet.

*Stk. 4.* Dansk Retursystem A/S udsteder et bevis for tilmeldingen, der skal indeholde de oplysninger, udbyderen har givet ved tilmeldingen.

##### *Tilmelding af emballage*

**§ 10.** Producenter og importører skal tilmelde hver produkt- og emballagetype omfattet af bekendtgørelsen, som påtænkes markedsført i Danmark til Dansk Retursystem A/S.

*Stk. 2.* Producenter skal senest tilmelde produkt- og emballagetyper efter stk. 1, 4 uger før de første gang påregner at markedsføre den pågældende produkt- og emballagetype i Danmark.

*Stk. 3.* Importører skal senest tilmelde produkt- og emballagetyper efter stk. 1, 4 uger før den første erhvervmæssige import af den pågældende produkt- og emballagetype.

*Stk. 4.* Tilmelding skal ske ved udfyldelse af et skema, der er udformet af Dansk Retursystem A/S. Der skal oplyses følgende om emballagen ved tilmeldingen:

- 1) produktnavn på emballagen og en beskrivelse af emballagens indhold
- 2) volumen,
- 3) vægt,
- 4) materiale,
- 5) farve,
- 6) dimensioner og
- 7) EAN-varenummer.

*Stk. 5.* Anvendes forskellige produktnavne til samme produkt- eller emballagetype, oplyses samtlige produktnavne ved tilmeldingen.

*Stk. 6.* Tages et nyt produktnavn i brug til en allerede tilmeldt produkt- eller emballagetype, oplyses produktnavnet senest 6 måneder efter ibrugtagningen til Dansk Retursystem A/S.

*Stk. 7.* I forbindelse med tilmelding efter stk. 1 skal producent eller importører efter anmodning fra Dansk Retursystem A/S medsende op til 10 eksemplarer af den pågældende emballage.

**§ 11.** I forbindelse med tilmeldingen efter § 10 skal det oplyses, hvorvidt producenten eller importøren ønsker at markedsføre emballagen som en engangsemballage eller en genpåfyldelig emballage, jf. dog § 15.

**§ 12.** For emballager, der tilmeldes som engangsemballage, jf. § 11, skal producenten eller importøren endvidere give oplysning om, hvorvidt der anvendes primær eller sekundær mærkning af emballagen, jf. § 19.

*Stk. 2.* Producenten eller importøren skal fremsende dokumentation til Dansk Retursystem A/S for, at engangsemballagen er mærket i overensstemmelse med kravene til mærkning i § 19, stk. 2 eller 3.

*Stk. 3.* Såfremt producenten eller importøren anvender sekundær mærkning, skal producenten eller importøren oplyse, om indberetningen af salg, udlevering eller overdragelse vil foregå i henhold til § 54, stk. 1 eller 2.

**§ 13.** For emballager, der tilmeldes som genpåfyldelig emballage, jf. § 11, skal producenten og importøren ved tilmeldingen fremsende dokumentation til Dansk Retursystem A/S for, at de emballager, som producenten og importøren agter at markedsføre, indgår i et pant- og retursystem, jf. § 7, med henblik på genbrug, og at dette pant- og retursystem er egnet til at opnå den i § 8, stk. 1, krævede returprocent.

*Stk. 2.* Hvis Dansk Retursystem A/S ikke finder, at det er tilstrækkeligt dokumenteret, at en emballage, der er tilmeldt som genpåfyldelig emballage, indgår i et pant- og retursystem med henblik på genbrug af emballagen, eller at pant- og retursystemet er egnet til at opnå den i § 8, stk. 1, krævede returprocent, træffer Dansk Retursystem A/S afgørelse herom og registrerer emballagen som en engangsemballage.

**§ 14.** Senest 1 uge efter modtagelsen af den i §§ 10-13 nævnte information og dokumentation kvitterer Dansk Retursystem A/S for modtagelsen. Dansk Retursystem A/S meddeler samtidig, om engangsemballagen overholder kravene til mærkning efter denne bekendtgørelse.

*Stk. 2.* Såfremt emballagen overholder kravene til mærkning efter denne bekendtgørelse, fremsender Dansk Retursystem A/S senest 4 uger efter modtagelsen af den i stk. 1 nævnte information og dokumentation en bekræftelse herpå. Producenten eller importøren må tidligst markedsføre emballagen umiddelbart efter modtagelsen af denne bekræftelse.

*Stk. 3.* Såfremt emballagen ikke overholder kravene til mærkning efter denne bekendtgørelse, fremsender Dansk Retursystem A/S først en endelig bekræftelse på, at kravene til mærkning er overholdt, 3 uger efter modtagelsen af information og dokumentation der viser, at emballagen overholder kravene til mærkning efter denne bekendtgørelse. Producenten eller importøren må tidligst markedsføre emballagen umiddelbart efter modtagelsen af endelig bekræftelse på, at emballagen overholder kravene til mærkning efter denne bekendtgørelse.

*Stk. 4.* Samtidig med bekræftelsen i stk. 2 og 3 giver Dansk Retursystem A/S producenten eller importøren meddelelse om panten for emballagen, mærkningskategori, størrelsen af det logistikgebyr, der skal betales til Dansk Retursystem A/S for hver enkelt emballage, og for hver engangsemballage størrelsen af det indsamlingsgebyr, der skal betales til Dansk Retursystem A/S. Endvidere giver Dansk Retursystem A/S meddelelse om den salgsgruppe og den pantreturgruppe, henholdsvis returgruppe, som emballagen tilhører.

*Stk. 5.* Senest ved bekræftelsen fra Dansk Retursystem A/S, jf. stk. 2 og 3, indlæser Dansk Retursystem A/S relevante data om engangsemballagen i returmodtagernes automater.

*Tilmelding ved lovliggørelse i henhold til lovens § 111 a, stk. 3*

**§ 15.** Ved lovliggørelse af emballager, der er beslaglagt eller taget i bevaring efter lovens § 111 a, stk. 1 og 2, jf. stk. 3, tilmelder Dansk Retursystem A/S den, hos hvem emballagerne er taget i bevaring eller beslaglagt, eller en anden som godtgør at være berettiget til dem, til Dansk Retursystem A/S alene til brug for lovliggørelsen.

*Stk. 2.* Dansk Retursystem A/S tilmelder ved lovliggørelse af emballager, der er beslaglagt eller taget i bevaring efter lovens § 111 a, stk. 1 og 2, jf. stk. 3, emballagerne til Dansk Retursystem A/S som engangsemballager.

*Tilmelding til indsamling af engangsemballage, håndteringsgodtgørelse og investeringstilskud.*

**§ 16.** Dagligvarebutikker, returmodtagere og distributører kan tilmelde sig til Dansk Retursystem A/S med henblik på indsamling m.v. af engangsemballage, jf. § 63, udbetaling af håndteringsgodtgørelse, jf. § 74, og modtagelse af investeringstilskud, jf. § 79.

*Stk. 2.* Tilmelding skal ske ved udfyldelse af et skema, der er udformet af Dansk Retursystem A/S.

*Stk. 3.* Ved tilmeldingen skal oplyses følgende:

- 1) navn, adresse, telefonnummer og eventuelt telefaxnummer og e-mail-adresse,

- 2) navn på ansvarlig medarbejder for returmodtagelsen,
- 3) bankkonto, hvortil pant kan tilbagebetales, og eventuel håndteringsgodtgørelse og investeringstilskud kan indbetales,
- 4) EAN-lokationsnummer, hvis et sådant haves,
- 5) CVR-nummer, hvis den tilmeldtes virksomhed er en juridisk enhed, samt den tilmeldtes cpr-nummer, hvis virksomheden er personligt drevet,
- 6) antal returautomater og type, hvis en sådan haves og
- 7) antal emballager, som den tilmeldte har modtaget retur de sidste 12 måneder.

*Stk. 4.* Dansk Retursystem A/S udsteder et bevis for tilmeldingen, der skal indeholde de oplysninger, som dagligvarebutikken, distributøren eller, returmodtageren har givet ved tilmeldingen.

**§ 17.** Dansk Retursystem A/S kan træffe aftale med festivaler, sportsstævner, m.v., hvor der sælges eller indtages drikkevarer, om at indsamle engangsemballage fra disse begivenheder. I disse tilfælde skal der også ske tilmelding til Dansk Retursystem A/S.

*Stk. 2.* Ved tilmeldingen efter stk. 1 skal der opgives følgende oplysninger:

- 1) navn, adresse, telefonnummer og eventuelt telefaxnummer og e-mail-adresse,
- 2) navn på ansvarlig medarbejder for returmodtagelsen,
- 3) bankkonto, hvortil pant tilbagebetales,
- 4) EAN-lokationsnummer, hvis et sådant haves,
- 5) CVR-nummer, hvis et sådant haves, samt et cpr-nummer for den for begivenheden ansvarlige leder og
- 6) antal emballager, som forventes returneret i forbindelse med begivenheden.

## Kapitel 6

### *Indlæsning af data i returautomater*

**§ 18.** Dansk Retursystem A/S forestår indlæsning af data om engangsemballager i returautomater, der opstilles eller er opstillet hos returmodtagere.

## Kapitel 7

### *Mærkningskrav*

#### *Mærkningskrav for engangsemballage*

**§ 19.** Engangsemballage, der markedsføres her i landet, skal med henblik på opkrævning og udbetaling af pant være mærket med et pantmærke m.v., jf. § 23, stk. 1, og bilag 2.

*Stk. 2.* Mærkningen kan ske ved direkte påtrykning på engangsemballagen eller på dennes primære etiket (primær mærkning), jf. § 23, stk. 1, nr. 1 og 2, og bilag 2.

*Stk. 3.* Mærkningen kan også ske ved påføring af en selvklæbende pantetiket på engangsemballagen, der fremstilles og udleveres af Dansk Retursystem A/S (sekundær mærkning), jf. § 23, stk. 1, nr. 3 og 4, og bilag 2.

*Stk. 4.* Det er ikke tilladt at mærke med pantetiket, pantkode eller pantmærke, medmindre emballagen er tilmeldt Dansk Retursystem A/S som engangsemballage, jf. §§ 10-12 og § 14.

**§ 20.** Pantmærket, der indgår både i den primære og sekundære mærkning, jf. § 19, stk. 2 og 3, må kun anvendes på engangsemballager omfattet af denne bekendtgørelse, jf. § 1.

**§ 21.** Dansk Retursystem A/S forestår den tekniske udformning af pantetiketterne nævnt i § 19, stk. 3, jf. bilag 2.

*Stk. 2.* Det er ikke tilladt at foretage sekundær mærkning af engangsemballager i henhold til § 19, stk. 3, med andre pantetiketter end de af Dansk Retursystem A/S fremstillede og udleverede.

**§ 22.** En producent eller importør, der har fået udleveret pantetiketter fra Dansk Retursystem A/S til brug for en bestemt produkt- eller emballagetype, må ikke udlevere, sælge eller på anden måde overdrage disse til andre.

*Stk. 2.* Hvis ikke pantetiketterne anvendes, kan de returneres til Dansk Retursystem A/S, jf. § 27.

**§ 23.** Dansk Retursystem A/S træffer på baggrund af de oplysninger, der er givet ved tilmeldingen, afgørelse om, hvordan engangsemballage skal mærkes, jf. bilag 2. Producent og importør skal foretage mærkning på en af de følgende måder:

- 1) Mærkningskategori 1: Direkte påtrykning af den fulde mærkning på emballagen eller dennes primære etiket. Mærkningen skal bestå af et pantmærke, en pantkode samt EAN-stregkode og et EAN-varenummer, der benyttes globalt. Mærkningen skal ske som beskrevet og illustreret i bilag 2.
- 2) Mærkningskategori 2: Direkte påtrykning af den fulde mærkning på emballagen eller dennes primære etiket. Mærkningen skal bestå af et pantmærke, en pantkode samt EAN-stregkode og et EAN-varenummer, der er godkendt alene til salg på det danske marked. EAN-stregkode og -varenummer skal producenten eller importøren selv rekvirere hos den relevante EAN-organisation forud for tilmelding efter § 10 hos Dansk Retursystem A/S. Mærkningen skal ske som beskrevet og illustreret i bilag 2.
- 3) Mærkningskategori 3: Påføring af en selvklæbende pantetiket på emballagen, hvorpå EAN-stregkode og EAN-varenummer, der benyttes globalt, er påtrykt direkte eller på emballagens primære etiket. Mærkningen skal bestå af en pantetiket med et pantmærke, en pantkode, en materialspecifikation samt den på emballagen eller dennes primære etiket påtrykte globalt benyttede EAN-stregkode og EAN-varenummer. Mærkningen skal ske som beskrevet og illustreret i bilag 2.
- 4) Mærkningskategori 4: Påføring af en selvklæbende pantetiket på emballager uden påtrykt EAN-stregkode og EAN-varenummer på emballagen eller dennes primære etiket. Mærkningen skal bestå af en pantetiket med et pantmærke, en pantkode, en materialspecifikation og en EAN-stregkode og et EAN-varenummer, der er godkendt alene til det danske marked, og som Dansk Retursystem A/S tildeler producenten eller importøren ved tilmeldingen. Mærkningen skal ske som beskrevet og illustreret i bilag 2.

*Stk. 2.* Dansk Retursystem A/S kan i forbindelse med valg af mærkningskategori kræve, at pantmærke og pantkode skal placeres andetsteds på emballagen end beskrevet i bilag 2. Dansk Retursystem A/S skal i sådanne tilfælde træffe afgørelse herom senest 2 uger efter modtagelse af den i §§ 10-12 nævnte dokumentation.

**§ 24.** Dansk Retursystem A/S sikrer i forbindelse med tilmelding efter § 10, jf. § 12, at producenter og importører ikke benytter samme EAN-stregkode og EAN-varenummer, der er godkendt alene til det danske marked.

*Stk. 2.* En producent eller importør, der ønsker at ændre sin tilmelding af en emballage- eller produkttype fra engangsemballage til genpåfyldelig emballage eller omvendt, skal skifte EAN-stregkode og EAN-varenummer ved ændringen.

*Stk. 3.* En producent eller importør, der ønsker at ændre sin tilmelding af en emballage- eller produkttype til og fra mærkningskategori 2 og mærkningskategori 4, skal skifte EAN-stregkode og EAN-varenummer ved ændringen.

**§ 25.** Dansk Retursystem A/S udleverer mod betaling af pant samt omkostningerne, der medgår til trykning af pantetiketterne, selvklæbende pantetiketter til producenter og importører, der i henhold til § 9 og § 10 har tilmeldt sig og engangsemballagen til Dansk Retursystem A/S.

*Stk. 2.* Pantetiketterne udleveres i lukkede, plomberede æsker med minimum 500 styk med den i § 3, stk. 2, nævnte pant.

*Stk. 3.* Dansk Retursystem A/S udsteder ved udleveringen en dateret kvittering til producenten eller importøren.

*Stk. 4.* Dansk Retursystem A/S fører regnskab med udlevere pantetiketter, og til hvem udlevering sker.

**§ 26.** Ved afbestilling af pantetiketter forud for udlevering heraf, afholder producenten eller importøren, der har bestilt pantetiketterne, de direkte omkostninger til trykning af pantetiketterne til Dansk Retursystem A/S.

**§ 27.** Tilbagelevering af ubrugte pantetiketter til Dansk Retursystem A/S kan ske indtil 12 måneder efter købet af pantetiketterne. Tilbagelevering kan kun ske ved producentens eller importørens betalingsstandsning, konkurs eller ophør af markedsføring af det pågældende produkt i Danmark. Dansk Retursystem A/S kan kræve behørig dokumentation for baggrunden for tilbageleveringen.

*Stk. 2.* Tilbagelevering kan endvidere ske ved foretagne ændringer i pantetiketternes udseende og funktion eller ændring af panten, jf. § 3, indtil 12 måneder efter en konvertering til en ny pantetiket.

*Stk. 3.* Tilbagelevering kan endvidere ske for usolgte lagre, eller indtil 12 måneder efter mærkningen, såfremt importøren eller producenten har foretaget en fejlmærkning.

*Stk. 4.* Det er en betingelse for tilbagelevering efter stk. 3, at der foretages destruktion af indholdet af engangsemballagen hos Dansk Retursystem A/S eller i øvrigt under opsyn af Dansk Retursystem A/S. Producenten eller importøren afholder omkostningerne til destruktion og Dansk Retursystem A/S' opsyn.

*Stk. 5.* I forbindelse med tilbagelevering af ubrugte pantetiketter i henhold til stk. 1 tilbagebetaler Dansk Retursystem

A/S det pålydende pantbeløb samt de eventuelt indbetalte acontogebyrer, jf. § 48 og § 49, svarende til det tilbageleverede antal pantetiketter med fradrag af trykningsomkostninger, til den, der oprindeligt har bestilt og fået udleveret pantetiketterne eller til en eventuel kurator eller bobestyrer.

*Stk. 6.* I forbindelse med tilbagelevering af ubrugte pantetiketter i henhold til stk. 2 og 3 tilbagebetaler Dansk Retursystem A/S det samlede pantbeløb, trykningsomkostninger samt de eventuelt indbetalte acontogebyrer, jf. § 48 og § 49, til den, der oprindeligt har bestilt og fået udleveret pantetiketterne eller til en eventuel kurator eller bobestyrer.

*Mærkningskrav ved lovliggørelse i henhold til lovens § 111 a, stk. 3*

**§ 28.** Ved lovliggørelse efter beslaglæggelse eller bevaring af emballager i henhold til lovens § 111 a, stk. 3, fremstiller og udleverer Dansk Retursystem A/S en særlig lovliggørelsespantetiket, jf. bilag 2, afsnit 10, når den, hos hvem emballagerne er taget i bevaring eller beslaglagt, eller en anden som godtgør at være berettiget til dem, anmoder om lovliggørelse af emballagerne

*Stk. 2.* Lovliggørelsespantetiketten er særligt grafisk designet og består af et pantmærke, en pantkode, en materialespecifikation samt en EAN-stregkode og et EAN-varenummer, der er specifikt udvalgt af Dansk Retursystem A/S til anvendelse i lovliggørelsessituationer.

*Stk. 3.* Mærkning med lovliggørelsespantetiketten skal ske som beskrevet i bilag 2. Dansk Retursystem A/S kan i forbindelse med valg af mærkningskategori kræve, at pantmærke og pantkode skal placeres andetsteds på emballagen end beskrevet i bilag 2.

**§ 29.** Lovliggørelsespantetiketter, jf. § 28, kan i antal kun bestilles svarende til det antal emballager, der er beslaglagt eller taget i bevaring

*Stk. 2.* Lovliggørelsespantetiketter kan ikke refunderes i henhold til § 27, da påklæbning af disse er en betingelse for at få udleveret emballager efter en beslaglæggelse eller en bevaring, jf. lovens § 111 a, stk. 3.

*Stk. 3.* Pantmærkning skal altid foregå hos Dansk Retursystem A/S, som, forud for udleveringen af de emballager, der er beslaglagt eller taget i bevaring, påser, at mærkningen er sket som anført i § 28, stk. 3.

## Kapitel 8

### *Indbetaling af pant til Dansk Retursystem A/S for engangsemballage*

**§ 30.** Producenter og importører skal betale pant til Dansk Retursystem A/S for hver enkelt engangsemballage, der er mærket i henhold til denne bekendtgørelse, og som markedsføres her i landet eller udføres.

*Stk. 2.* Dansk Retursystem A/S opkræver hver 4. uge pant hos producenter og importører på baggrund af den opgørelse, som revisionselskabet, jf. § 101, sender til Dansk Retursystem A/S efter § 70, stk. 3, jf. dog § 31.

*Stk. 3.* Dansk Retursystem A/S sender opkrævningen på betalingen af pant senest 2 uger efter, at der er foretaget en opgørelse over antallet af engangsemballager af revisions-

skabet, jf. § 101, fordelt på pantreturgrupper, der skal betales pant for. Opgørelsen sendes til producenten eller importøren sammen med opkrævningen.

§ 31. Producenter og importører, der ønsker at benytte selvklæbende pantetiketter i forbindelse med mærkningen af engangsemballagen, skal betale pant til Dansk Retursystem A/S ved udleveringen af pantetiketterne, jf. § 25.

## Kapitel 9

### Gebyrer

#### Tilmeldingsgebyr

§ 32. Ved tilmelding af en eller flere nye emballagetyper eller produkttyper skal producenten og importøren betale et gebyr på 2.000 kr. til Dansk Retursystem A/S. Gebyret på 2.000 kr. gælder også for tilmeldinger af nye emballagetyper eller produkttyper, der efterfølgende foretages i det pågældende kalenderår, jf. dog stk. 4.

Stk. 2. Gebyret skal helt eller delvist dække Dansk Retursystem A/S' udgifter til registrering af emballagens EAN-varenummer, tekniske specifikationer, løbende vedligeholdelse af database, teknisk rådgivning af producenten og importøren samt indstilling af returautomater hos returmodtagere.

Stk. 3. Det er betingelse for udlevering af pantetiketter og indstilling af returautomater i henhold til § 18, at Dansk Retursystem A/S har modtaget det efter stk. 1, krævede tilmeldingsgebyr.

Stk. 4. Der opkræves altid tilmeldingsgebyr ved lovliggørelse efter lovens § 111 a, stk. 3, også selvom den, hos hvem emballagerne er taget i bevaring eller beslaglagt, eller en anden som godtgør at være berettiget til dem, inden for samme kalenderår har betalt tilmeldingsgebyr til systemet efter stk. 1 eller i samme kalenderår har foretaget lovliggørelse af emballager efter en beslaglæggelse eller bevaring.

#### Logistikgebyr

§ 33. Producenter og importører skal betale et logistikgebyr til Dansk Retursystem A/S for hver emballage, som disse sælger, udleverer eller overdrager til eller fra dagligvarebutikker samt til mellemhandlere, der videresælger emballagen til dagligvarebutikker. Der skal endvidere betales logistikgebyr for hver emballage med drikkevarer, der sælges, udleveres eller overdrages til distributører.

§ 34. Logistikgebyret skal dække de udgifter, som Dansk Retursystem A/S afholder efter loven og reglerne i denne bekendtgørelse, jf. § 91, nr. 1 og 2, 4-8, 10-13, 15-17 og 20, samt beløb til selskabsskat, der ikke vedrører den i § 92, stk. 2, nr. 5, nævnte skatteudgift, og beløb, der er udbetalt som udbytte af den i selskabet indskudte selskabskapital, jf. § 96. Udgifterne medtages i logistikgebyret, medmindre udgifterne dækkes af indtægtsført pant i henhold til § 92, stk. 2.

#### Indsamlingsgebyr

§ 35. Producenter og importører, der markedsfører engangsemballage med drikkevarer, skal betale et indsamlingsgebyr til Dansk Retursystem A/S for hver enkelt engangsem-

ballage, som de sælger, udleverer eller overdrager på det danske marked.

§ 36. Indsamlingsgebyret skal dække de årlige udgifter, som Dansk Retursystem A/S afholder efter loven og reglerne i denne bekendtgørelse til pantadministration og indsamling m.v. af tilmeldte engangsemballager, jf. § 91, nr. 9, 12, 13, 15-18 og 20, samt til selskabsskat som omtalt i § 92, stk. 2, nr. 5. Udgifterne medtages i indsamlingsgebyret for engangsemballager, der fastsættes efter retningslinjerne i bilag 4, medmindre udgiften dækkes af indtægtsført pant i henhold til § 92, stk. 2.

#### Administrationsgebyr for håndteringsgodtgørelse

§ 37. Dagligvarebutikker, der er tilmeldt Dansk Retursystem A/S i henhold til § 16, og som modtager håndteringsgodtgørelse, jf. § 74, betaler årligt et gebyr på 500 kr. til Dansk Retursystem A/S.

Stk. 2. Ved tilmelding til Dansk Retursystem A/S efter tidspunktet for den årlige opkrævning, foretages der et forholdsmæssigt fradrag i gebyret for den forløbne tid.

§ 38. Gebyret skal anvendes til hel eller delvis dækning af Dansk Retursystem A/S' omkostninger til registrering og vedligeholdelse af oplysninger om den enkelte dagligvarebutik, bearbejdning af indberettede salgs- og retur mængder fra udbydere og distributører for den enkelte dagligvarebutik samt beregning af dagligvarebutikkens håndteringsgodtgørelse og udbetaling af denne.

## Kapitel 10

### Beregning og fastsættelse af gebyrer m.v.

#### Generelt

§ 39. Gebyrer efter § 33 og § 35 fastsættes af Dansk Retursystem A/S og skal godkendes af Miljøstyrelsen, jf. dog stk. 2.

Stk. 2. Miljøstyrelsen kan bestemme, at gebyrer efter § 33 og § 35 i stedet skal fastsættes af styrelsen efter reglerne i denne bekendtgørelse.

Stk. 3. Dansk Retursystem A/S giver senest den 15. oktober hvert år samtlige udbydere meddelelse om den fastsatte størrelse af de i denne bekendtgørelse nævnte gebyrer, der vil være gældende fra førstkommande årsskifte. Dansk Retursystem A/S giver endvidere efter anmodning meddelelse herom til dagligvarebutikker, distributører, returmodtagere og øvrige erhvervsdrivende.

Stk. 4. Gebyrer, der fastsættes specifikt for en enkelt emballagetype, jf. § 42, stk. 4 og 5, meddeles alene til den pågældende importør eller producent og offentliggøres i øvrigt ikke.

Stk. 5. Dansk Retursystem A/S og revisionselskabet skal på anmodning fra Miljøstyrelsen tilvejebringe enhver oplysning samt lade foretage undersøgelser og beregninger, der skønnes nødvendige for at kunne fastsætte og godkende gebyrer, oprette og godkende returgrupper samt oprette og godkende salgsgupper.

§ 40. Ved beregningen af gebyrsatsen for et gebyrområde medtages indtægter i form af gebyrer og renter heraf og eventuelle andre indtægter, der kan henføres til gebyrområdet.

### Beregning af logistikgebyrer

§ 41. For genpåfyldelige emballager beregnes logistikgebyret inden for hver af returgrupperne nævnt i bilag 3. For alle engangsemballager, der sælges, udleveres og overdrages til dagligvarebutikker, fastsættes logistikgebyret fælles for disse.

Stk. 2. Udgifterne til håndteringsgodtgørelse til dagligvarebutikker fordeles mellem returgrupper for genpåfyldelige emballager efter retningslinjerne i bilag 3. Udgifter til administration af håndteringsgodtgørelse og kontrol med rensortering fordeles mellem alle genpåfyldelige emballager efter antal.

Stk. 3. Udgifter til investeringstilskud udbetalt i henhold til § 42 i bekendtgørelse nr. 713 af 24. august 2002 om pant og indsamling mv. af emballager til øl og visse læskedrikke, der ikke allerede er tilbagebetalt, jf. § 22, stk. 2, i samme bekendtgørelse og administration i forbindelse hermed, skal fordeles ligeligt frem til udløbet af den eksisterende enereperiode mellem salgsgrupperne på følgende måde, jf. dog stk. 4:

- 1) Af den årlige udgift finansieres 60 procent af logistikgebyret af de genpåfyldelige emballager af plast. Den på denne måde beregnede andel af logistikgebyret må dog for de pågældende genpåfyldelige emballager ikke overstige 0,085 kr. pr. plastemballage.
- 2) De øvrige 40 procent finansieres af logistikgebyret på engangsemballager. Den på denne måde beregnede andel af logistikgebyret må dog for engangsemballager ikke overstige 0,085 kr. pr. emballage.

Stk. 4. Hvis andelen af logistikgebyret, fastsat efter stk. 3, for genpåfyldelige plastemballager eller engangsemballager ikke kan dække de fulde udgifter til investeringstilskud, fordeles underskuddet på genpåfyldelige plastflasker eller engangsemballager. Fordelingen af underskuddet foretages således, at den samlede beregnede andel af logistikgebyret efter stk. 3 og 4 maksimalt udgør 0,0634 kr. pr. emballage.

Stk. 5. Hvis andelen af logistikgebyret, fastsat efter stk. 3 og 4, for genpåfyldelige plastemballager eller engangsemballager ikke kan dække de fulde udgifter til investeringstilskud, fordeles underskuddet mellem alle emballagerne ud fra princippet om, at hver emballage bærer de omkostninger, som den påfører systemet.

Stk. 6. Udgifter til test og analyser af omkostninger ved rensortering af genpåfyldelige emballager fordeles mellem alle genpåfyldelige emballager.

Stk. 7. Udgifter, udover hvad der følger af stk. 2-6, og udgifter vedrørende tilmelding af emballagetyper og produkttyper, hvor udgiften kun delvis dækkes af det i § 32, nævnte tilmeldingsgebyr og udgifter til administration i forbindelse med tilmeldte dagligvarebutikker, hvor udgiften kun delvist dækkes over det i § 37, nævnte administrationsgebyr, fordeles ligeligt mellem samtlige emballager efter antal.

Stk. 8. Udgiften til betaling af udbytte af den i selskabet indskudte selskabskapital, jf. § 96, fordeles ligeligt mellem samtlige emballager efter antal.

Stk. 9. Den nærmere fordeling af øvrige udgifter mellem engangsemballager og genpåfyldelige emballager godkendes

af Miljøstyrelsen i forbindelse med godkendelsen af logistikgebyret, jf. § 39.

### Beregning af indsamlingsgebyrer

§ 42. Indsamlingsgebyret beregnes for engangsemballager med samme nettovolumenindhold inden for hver af følgende materialekategorier: Aluminium, stål, plast og glas.

Stk. 2. For engangsemballager, der på grund af tekniske begrænsninger, herunder emballagens dimensioner i forhold til returautomatens åbning, ikke kan returtages i en returautomat eller i øvrigt teknisk er problematiske at håndtere på Dansk Retursystem A/S' optællingsterminaler, kan foretages en individuel beregning af indsamlingsgebyret, jf. bilag 4.

Stk. 3. Der skal endvidere beregnes et nyt indsamlingsgebyr inden for en materialekategori med samme nettovolumen, hvis særlige forhold medfører, at der for en eller flere emballager er væsentlige økonomiske forskelle i forhold til de øvrige emballager inden for samme kategori.

Stk. 4. Tilmeldes der nye engangsemballager mellem de årlige gebyrgodkendelser, jf. § 39, skal indsamlingsgebyret for den nye engangsemballage fastlægges af Dansk Retursystem A/S ud fra følgende principper:

- 1) Den nytilmeldte engangsemballage skal indplaceres under et allerede eksisterende indsamlingsgebyr i den aktuelle materialekategori. Der skal anvendes det indsamlingsgebyr, der ligger tættest på den aktuelle emballages volumen, når der rundes op,
- 2) Hvis engangsemballage f.eks. på grund af emballagens vægt eller nettovolumen ikke kan indplaceres under et allerede godkendt gebyr, jf. nr. 1, beregner og fastsætter Dansk Retursystem A/S et nyt indsamlingsgebyr for den pågældende engangsemballage. Denne beregning skal følge retningslinjerne i bilag 4.

Stk. 5. Hvis der tilmeldes engangsemballager af andre materialer end nævnt i stk. 1, kan Dansk Retursystem A/S oprette nye materialekategorier. Indsamlingsgebyret beregnes og fastsættes i dette tilfælde efter retningslinjerne i stk. 4, nr. 2.

### Beregning af acontogebyrer

§ 43. Et acontologistikgebyr beregnes én gang årligt. Gebyret er et vægtet gebyr, der beregnes på baggrund af Dansk Retursystem A/S' opgørelse inden for hver materialekategori af, hvor stor en andel af alle engangsemballager med pantetiketter, der er taget retur fra henholdsvis dagligvarebutikker og øvrige returmodtagere i perioden 1. juli året før til den 30. juni i det år, hvor gebyrfastsættelsen sker. Gebyret godkendes af Miljøstyrelsen.

Stk. 2. Et acontoindsamlingsgebyr beregnes én gang årligt for hver pantreturgruppe som et vægtet gebyr på baggrund af Dansk Retursystem A/S' opgørelse af, hvor mange engangsemballager, der inden for samme volumeninterval og samme materialekategori (gebyrområde) efter § 42, er taget retur i perioden 1. juli året før til den 30. juni i det år, hvor gebyrfastsættelsen sker.

### Fastsættelse af logistik- og indsamlingsgebyrer

§ 44. Satserne for logistik- og indsamlingsgebyrer efter § 33 og § 35 fastsættes årligt, således at der for det enkelte gebyr-

område over en periode frem til udløbet af den eksisterende eneretsperiode tilstræbes balance mellem provenuet og de omkostninger, der er forbundet med det enkelte gebyrområde.

*Stk. 2.* Hvert gebyr med egen sats, jf. stk. 1, anses for et særskilt gebyrområde.

*Stk. 3.* Gebyrsatserne revideres i forbindelse med budgettet, jf. § 108, og i øvrigt i fornødent omfang med udgangspunkt i den faktiske og den forventede fremtidige udvikling i de gebyrudløsende aktiviteter og omkostninger, således at der løbende tilstræbes en balance.

#### *Fastsættelse af acontologistik- og acontoindsamlingsgebyrer*

**§ 45.** Satsene for acontoindsamlings- og acontologistikgebyrer efter § 43, fastsættes årligt således, at der inden for hvert acontogebyr for det enkelte gebyrområde over en periode frem til udløbet af den eksisterende eneretsperiode løbende tilstræbes en balance mellem provenuet og de omkostninger, der er forbundet med det enkelte acontogebyrområde.

*Stk. 2.* Hvert acontogebyr med egen sats anses for et særskilt acontogebyrområde.

**§ 46.** Dansk Retursystem A/S skal opgøre, hvorvidt der for et regnskabsår er indbetalt for lidt eller for meget i acontoindsamlingsgebyr i forhold til omkostningerne anført i bilag 3, idet et over- eller underskud skal indregnes i det efterfølgende års acontoindsamlingsgebyr for den pågældende materialekategori og pantgruppe.

*Stk. 2.* Dansk Retursystem A/S skal opgøre, hvorvidt der for et regnskabsår er indbetalt for lidt eller for meget i acontologistikgebyr i forhold til omkostningerne til effektivisering, idet et over- eller underskud skal indregnes i det efterfølgende års acontologistikgebyr for forventede salg af engangsemballage i det efterfølgende år.

### Kapitel 11

#### *Opgørelse og betaling af gebyrer*

**§ 47.** Gebyrperioden er 4 uger for betaling af logistik- og indsamlingsgebyrer efter § 33 og § 35, jf. dog § 48.

*Stk. 2.* Dansk Retursystem A/S udarbejder på baggrund af de oplysninger, der indberettes i henhold til § 70, stk. 3, af revisionselskabet, en opgørelse over antallet af henholdsvis genpåfyldelige emballager og engangsemballager pr. salgsgruppe, som producenten eller importøren skal betale logistikgebyr og eventuelt indsamlingsgebyr for.

*Stk. 3.* Dansk Retursystem A/S sender opgørelsen og en opkrævning på betaling af gebyrerne til den pågældende producent eller importør senest 4 uger efter indberetningsperiodens afslutning, jf. § 55, stk. 3.

**§ 48.** Hvis en producent eller en importør anvender sekundær mærkning i henhold til § 23, stk. 1, nr. 3 og 4, og har valgt at foretage indberetninger efter § 54, stk. 1, eller undladelse heraf efter § 54, stk. 2, skal producenten eller importøren foretage indbetaling af acontologistik- og acontoindsamlingsgebyr, jf. § 45, før udlevering af pantetiketter.

*Stk. 2.* På baggrund af den årlige indberetning efter § 54, stk. 1, opgør Dansk Retursystem A/S, om producenten eller importøren i forhold til det pågældende års gebyrsatser har betalt for meget eller for lidt i acontogebyrer for det pågæl-

dende kalenderår, jf. § 45. Er de godkendte gebyrer fastsat efter § 33 og § 35 ændret i løbet af kalenderåret, benyttes gennemsnittet af den oprindelige og den ændrede gebyrsats ved efterreguleringen af acontogebyret. Såfremt producenten eller importøren har valgt at undlade indberetning efter § 54, stk. 2, sker der ingen regulering af det indbetalte acontogebyr.

*Stk. 3.* Differencer i forbindelse med gebyrbetaling efter stk. 2 tilbagebetales eller opkræves efter § 118, stk. 2, 1. pkt., eller § 118, stk. 3.

**§ 49.** Ved lovliggørelse efter beslaglæggelse eller bevaring af emballager i henhold til lovens § 111 a, stk. 3, skal den, hos hvem emballagerne er taget i bevaring eller beslaglagt eller en anden, som godtgør at være berettiget til dem, før udlevering af pantetiketter efter § 28, betale de skyldige gebyrer som acontogebyrer efter § 45.

### Kapitel 12

#### *Udbyderes m.v. salgsregnskaber*

**§ 50.** Dansk Retursystem A/S foretager som led i administrationen af gebyrordningerne en inddeling af emballager til drikkevarer i salgsgupper og opretter i fornødent omfang nye salgsgupper. Dansk Retursystem A/S giver alle udbydere og tilmeldte distributører meddelelse om eksisterende salgsgupper og om oprettelsen af nye salgsgupper.

**§ 51.** Producenter og importører skal føre regnskab med antallet af emballager med drikkevarer fordelt på salgsgupper og EAN-varenummer, der er solgt, udleveret og overdraget fra producenten og importøren til:

- 1) dagligvarebutikker, herunder egne dagligvarebutikker,
- 2) mellemhandlere,
- 3) distributører,
- 4) hoteller og restaurationer,
- 5) udlandet og
- 6) øvrige returmodtagere og eventuelle øvrige erhvervsdrivende.

*Stk. 2.* Mellemhandlere skal føre regnskab med antallet af emballager med drikkevarer fordelt på salgsgupper og EAN-varenummer fra den enkelte producent og importør, som i perioden er solgt, udleveret eller overdraget til hver enkelt dagligvarebutik, distributør, mellemhandler, returmodtager og eventuelle øvrige erhvervsdrivende.

*Stk. 3.* Distributører skal føre regnskab med antallet af emballager med drikkevarer fordelt på salgsgupper og EAN-varenummer fra den enkelte udbyder, som i perioden er udleveret til hver enkelt dagligvarebutik.

### Kapitel 13

#### *Opgørelse af salg, udlevering og overdragelse af engangsemballage*

#### *Opgørelse af engangsemballage hver 4. uge*

**§ 52.** Producenter og importører skal hver 4. uge til revisionselskabet indberette oplysninger, jf. § 55, om salg, udlevering og overdragelse af engangsemballager til alle producentens eller importørens mellemhandlere, distributører, returmodtagere samt eventuelle øvrige erhvervsdrivende, jf. dog § 54.

*Stk. 2.* Melleghandlere skal hver 4. uge til revisionselskabet indberette oplysninger om salg, udlevering og overdragelse af engangsemballage til alle melleghandlerens melleghandlere, distributører, returmodtagere samt eventuelle øvrige erhvervsdrivende.

*Stk. 3.* Distributører skal hver 4. uge til revisionselskabet indberette oplysninger om salg, udlevering og overdragelse af engangsemballager til distributørens returmodtagere og øvrige erhvervsdrivende.

*Stk. 4.* Udbydere og distributører skal indberette for nye returmodtagere m.v., jf. stk. 1-3, også selvom disse endnu ikke måtte fremgå af den i § 53 nævnte liste.

**§ 53.** Dansk Retursystem A/S skal hver 4. uge til alle udbydere og distributører fremsende en revideret liste med samtlige dagligvarebutikker, melleghandlere, distributører, returmodtagere og eventuelle øvrige erhvervsdrivende, der skal indberettes om.

*Stk. 2.* Dansk Retursystem A/S fastlægger og meddeler årligt udbydere og distributører en fast oversigt over 13 indberetningsperioder, inden for hvilke der skal indberettes, samtidig med meddelelse om gebyrernes størrelse for det efterfølgende kalenderår, jf. § 39, stk. 3.

#### *Årlig eller ingen opgørelse af engangsemballage*

**§ 54.** I det omfang, producenter eller importører vælger at foretage sekundær mærkning i henhold til § 23, stk. 1, nr. 3 og 4, kan producenten eller importøren vælge at indberette én gang årligt senest den 1. februar for den pågældendes salg, udlevering og overdragelse af engangsemballage for det forudgående kalenderår.

*Stk. 2.* I situationer nævnt i stk. 1 kan de pågældende producenter og importører alternativt vælge at undlade at indberette.

*Stk. 3.* Det er kun muligt at anvende indberetningsformerne i stk. 1 og 2, såfremt producenten eller importøren foretager indbetaling af acontologistik- og acontoindeamlingsgebyr for samtlige produkt- og emballagetyper, som producenten eller importøren har tilmeldt som engangsemballage efter § 10, og som skal pantmærkes i henhold til § 23, stk. 1, nr. 3 og 4.

*Stk. 4.* Valg af indberetningsform, jf. § 12, stk. 3, er bindende for det pågældende kalenderår, jf. dog stk. 6.

*Stk. 5.* Dansk Retursystem A/S meddeler senest den 15. oktober hvert år samtlige producenter og importører, der har valgt indberetningsformen i stk. 1, fristen for fremsendelse af den årlige indberetning.

*Stk. 6.* Modtager revisionselskabet ikke årlig indberetning inden for den offentliggjorte frist, fremsender revisionselskabet en rykker senest 4 dage efter indberetningsfristens udløb med en frist på 10 dage til at foretage indberetning. Såfremt importøren eller producenten ikke foretager indberetning inden for denne frist, anses producenten eller importøren for at have ændret sit valg til ingen indberetning, jf. stk. 2.

*Stk. 7.* Ønsker en producent eller importør derimod at overgå til årlige indberetninger, jf. § 54, stk. 1, skal Dansk Retursystem A/S have besked herom senest 4 uger før udløb af fristen for indberetning, jf. stk. 5.

#### *Opgørelsens form og indhold*

**§ 55.** I forbindelse med indberetninger efter § 52 skal udbydere til revisionselskabet indberette følgende oplysninger om salg, udlevering og overdragelse af engangsemballager til melleghandlere, distributører, returmodtagere samt eventuelle øvrige erhvervsdrivende.:

- 1) navn, adresse og kundenummer på den enkelte returmodtager, distributør, melleghandler eller øvrige erhvervsdrivende,
- 2) antallet af engangsemballager, der er solgt, udleveret eller overdraget til hver enkelt returmodtager, distributør, melleghandler eller øvrige erhvervsdrivende, opgjort for hvert enkelt EAN-varenummer, og
- 3) antallet af engangsemballager fordelt på salgsgrupper, som er udført med pantmærke.

*Stk. 2.* Distributører skal tilsvarende indberette de i stk. 1, nr. 1-3, nævnte oplysninger om salg, udlevering og overdragelse af engangsemballager for distributørernes returmodtagere samt eventuelle øvrige erhvervsdrivende

*Stk. 3.* Indberetning efter stk. 1 og 2 foretages af den ansvarlige ledelse hos udbyderen eller distributøren og skal leveres i et standardformat og elektronisk efter anvisning fra Dansk Retursystem A/S. Indberetning skal ske inden 14 dage efter udløbet af indberetningsperioden.

*Stk. 4.* Leverer udbyderen eller distributøren samlet under 500 styk engangsemballage pr. produkttype i en periode på 4 uger, skal der hver 4. uge kun indberettes oplysninger om det samlede salg pr. produkttype (EAN-varenummer). Udbydere og distributører skal samtidig fremsende en liste over de returmodtagere, der er solgt eller leveret til i perioden.

**§ 56.** I forbindelse med de årlige indberetninger af salg, udleveringer og overdragelser efter § 54, stk. 1, skal producent og importører til revisionselskabet indberette det samlede salg af engangsemballager opgjort på EAN-varenummer fordelt på følgende grupper:

- 1) Dagligvarebutikker, herunder egne dagligvarebutikker.
- 2) Melleghandlere.
- 3) Distributører.
- 4) Øvrige returmodtagere og eventuelle øvrige erhvervsdrivende.
- 5) Udført til udlandet med pantmærke.

*Stk. 2.* Indberetning efter stk. 1 foretages af den ansvarlige ledelse hos producenten eller importøren og skal leveres i et standardformat og elektronisk efter anvisning fra Dansk Retursystem A/S og under overholdelse af de i § 54, stk. 6 og 7, nævnte frister.

#### Kapitel 14

##### *Opgørelse af salg, udlevering og overdragelse af genpåfyldelig emballage*

##### *Opgørelse af genpåfyldelig emballage hver 4. uge*

**§ 57.** Producenter og importører skal hver 4. uge til revisionselskabet indberette antallet af genpåfyldelige emballager med drikkevarer fordelt på salgsgrupper, som i perioden er solgt, leveret eller overdraget til distributører, melleghandlere og dagligvarebutikker.

*Stk. 2.* Melleghandlere skal hver 4. uge til revisionselskabet indberette antallet af genpåfyldelige emballager med drikkevarer fordelt på salgsgrupper, som i perioden er solgt, leveret eller overdraget til alle melleghandlerens distributører, andre melleghandlere eller dagligvarebutikker.

*Stk. 3.* Distributører skal hver 4. uge til revisionselskabet indberette antallet af genpåfyldelige emballager med drikkevarer fordelt på salgsgrupper fra den enkelte udbyder, som i perioden er solgt, leveret eller overdraget til hver af distributørens egne dagligvarebutikker.

*Stk. 4.* Udbydere og distributører, jf. stk. 1-3, skal indberette for nye distributører, melleghandlere eller dagligvarebutikker, også selvom disse endnu ikke måtte fremgå af den i § 58 nævnte liste.

*Stk. 5.* Producenter og importører skal årligt den 1. april til Dansk Retursystem A/S indberette det samlede antal genpåfyldelige emballager, der er solgt, leveret eller overdraget i det foregående kalenderår, med henblik på, at Dansk Retursystem A/S kan opgøre den samlede returprocent for genpåfyldelige emballager i det foregående år.

**§ 58.** Dansk Retursystem A/S skal hver 4. uge til alle udbydere og distributører fremsende en revideret liste med samtlige dagligvarebutikker, melleghandlere og distributører, der skal indberettes om.

#### *Opgørelsens form og indhold*

**§ 59.** I forbindelse med indberetningerne, jf. § 57, af salg, skal udbydere og distributører til revisionsinstituttet indberette følgende oplysninger om salg, udlevering og overdragelse af genpåfyldelige emballager til distributører, melleghandlere og dagligvarebutikker:

- 1) Distributørens, melleghandlerens eller dagligvarebutikens navn, adresse og kundenummer.
- 2) Antallet af genpåfyldelige emballager, der er solgt, leveret og overdraget til hver enkelt distributør, melleghandler eller dagligvarebutik opgjort for hver enkelt salgsgruppe.

*Stk. 2.* Indberetningen efter stk. 1 skal foretages af den ansvarlige ledelse hos virksomheden og skal leveres i et standardformat og elektronisk efter nærmere anvisning fra revisionselskabet i samarbejde med Dansk Retursystem A/S. Indberetning skal ske inden 14 dage efter udløbet af 4 ugersperioderne, jf. § 57.

#### Kapitel 15

##### *Opgørelse af returmængder for genpåfyldelig emballage*

**§ 60.** Dansk Retursystem A/S foretager som led i administrationen af ordningen for udbetaling af håndteringsgodtgørelse en inddeling af tomme genpåfyldelige emballager til drikkevarer i følgende returgrupper:

- 1) Glasflasker.
- 2) Plastflasker på ikke over 99 cl.
- 3) Plastflasker på over 99 cl.

*Stk. 2.* Dansk Retursystem A/S opretter nye returgrupper, jf. bilag 3, og giver alle udbydere, tilmeldte distributører og tilmeldte dagligvarebutikker meddelelse om nye returgrupper.

**§ 61.** Udbydere skal over for den enkelte tilmeldte dagligvarebutik, distributør og melleghandler på faktura eller ved særskilt opgørelse med henvisning til faktura registrere antallet af tomme genpåfyldelige emballager til drikkevarer fordelt på returgrupper, som udbyderen har taget retur fra dagligvarebutikken, distributøren og melleghandleren.

*Stk. 2.* Udbydere og tilmeldte distributører skal føre regnskab over modtagelse af tomme genpåfyldelige emballager fordelt på returgrupper fra hver enkelt dagligvarebutik. Regnskabet danner grundlag for opgørelse af den i perioden udbetalte håndteringsgodtgørelse og myndighedernes kontrol.

**§ 62.** Udbydere og tilmeldte distributører skal hver 4. uge indberette følgende oplysninger til Dansk Retursystem A/S om returtagne tomme genpåfyldelige emballager fra dagligvarebutikker, herunder udbyderens egne dagligvarebutikker:

- 1) navn, adresse og kundenummer på den enkelte dagligvarebutik, hvorfra der er modtaget tomme genpåfyldelige emballager og
- 2) antallet af returtagne genpåfyldelige emballager fordelt på returgrupper, som udbyderen eller distributøren har taget retur fra dagligvarebutikken.

*Stk. 2.* Udbydere skal endvidere til Dansk Retursystem A/S, som angivet i stk. 1, indberette oplysninger om returtagne tomme genpåfyldelige emballager fra distributører.

*Stk. 3.* Producenter og importører skal, som angivet i stk. 1, indberette det samlede antal tomme genpåfyldelige emballager, som de har modtaget fra melleghandlere.

*Stk. 4.* Producenter og importører skal én gang årligt den 1. april til Dansk Retursystem A/S indberette det samlede antal tomme genpåfyldelige emballager, der er taget retur i det foregående kalenderår, med henblik på at Dansk Retursystem A/S kan opgøre den samlede returprocent for genpåfyldelige emballager.

*Stk. 5.* Indberetning foretages af den ansvarlige ledelse hos udbyderen eller distributøren og skal leveres i et standardformat og elektronisk efter anvisning fra Dansk Retursystem A/S. Indberetning efter stk. 1-3, skal ske inden 14 dage efter udløbet af indberetningsperioden.

#### Kapitel 16

##### *Indsamlingssystemet og opgørelse af returmængder for engangsemballage*

##### *Indsamlingssystemet for engangsemballage*

**§ 63.** Dansk Retursystem A/S indsamler efter behov eller aftale pantbelagte engangsemballager hos returmodtagere, der er tilmeldt Dansk Retursystem A/S, dog mindst én gang hver 4. uge.

*Stk. 2.* Medmindre andet aftales med Dansk Retursystem, indsamler Dansk Retursystem A/S kun engangsemballager fra returmodtagere som minimum hver 4. uge har en returmængde på 600 styk engangsemballager.

*Stk. 3.* Opfylder returmodtageren ikke returmængden som angivet i stk. 2, og er der ikke indgået anden aftale med Dansk Retursystem A/S, afmelder Dansk Retursystem A/S returmodtageren. Returmodtageren kan herefter tidligt tilmeldes i henhold til § 16 ét år efter, at afmelding er sket. Dansk Retur-

system A/S meddeler skriftligt returmodtageren om afmeldingen.

*Stk. 4.* Dansk Retursystem A/S træffer passende foranstaltninger til sikring af og fører kontrol med, at engangsemballager ikke beskadiges i forbindelse med transporten m.v. af emballagerne fra returmodtagere til Dansk Retursystem A/S' optællingsanlæg.

*Stk. 5.* Dansk Retursystem A/S sikrer, at indsamlede engangsemballager nyttiggøres i form af materialegenanvendelse.

**§ 64.** Miljøstyrelsen kan bestemme, at Dansk Retursystem A/S skal indsamle engangsemballager til drikkevarer, der ikke er tilmeldt til Dansk Retursystem A/S hos returmodtagere.

*Stk. 2.* Dansk Retursystem A/S udarbejder et selvstændigt budget og regnskab for indsamlingen m.v. af ikke tilmeldte engangsemballager.

**§ 65.** Tilmeldte returmodtagere skal for at kunne få pant udbetalt give Dansk Retursystem A/S eller underleverandører til Dansk Retursystem A/S mulighed for at afhente den returnerede engangsemballage.

*Stk. 2.* Tilmeldte returmodtagere skal klargøre engangsemballage til afhentning i gadeplan, herunder foretage separering af engangsemballager i plast, glas og metal samt eventuelt andre materialekategorier, der indsamles i det af Dansk Retursystem A/S udleverede indsamlingsmateriel.

*Stk. 3.* Dansk Retursystem A/S udarbejder en instruks, der fastsætter retningslinjer for klargøring, herunder separering af engangsemballage. Miljøstyrelsen godkender instruksen.

#### *Opgørelse af returmængder for engangsemballage*

**§ 66.** Dansk Retursystem A/S forestår registrering og optælling af indsamlede ukomprimerede engangsemballager, der kan danne grundlag for afregning af pant med returmodtagerne.

*Stk. 2.* Dansk Retursystem A/S tilvejebringer den nødvendige kapacitet med hensyn til arealer og bygninger (terminaler) samt nødvendigt udstyr, herunder optællingsanlæg, komprimatorer, edb-anlæg, kommunikationslinjer, containertruck m.v. Dansk Retursystem A/S forestår endvidere indkøb, styring og distribution af det til brug for indsamlingen nødvendige materiel, medmindre andet følger af reglerne i denne bekendtgørelse.

*Stk. 3.* Dansk Retursystem A/S forestår den centrale drift af terminalerne. For at sikre returmodtageren den korrekte pantafregning, træffer Dansk Retursystem A/S de nødvendige foranstaltninger hertil, herunder både med hensyn til indretning af tekniske anlæg og installationer og med hensyn til ansættelse af personale.

**§ 67.** Dansk Retursystem A/S giver efter installation af komprimator, jf. § 86, hos returmodtageren meddelelse om, fra hvilket tidspunkt afregning af pant kan ske for komprimerede emballager på baggrund af elektronisk dataoverførsel til Dansk Retursystem A/S.

*Stk. 2.* Hvis en komprimator er ude af drift, skal pantafregningen mellem returmodtageren og Dansk Retursystem A/S ske på grundlag af en optælling, som sker på den i § 68, stk. 2, foreskrevne måde.

**§ 68.** Optællingen af returmængder af engangsemballage fra returmodtagere, der har installeret en komprimator, jf. § 88, eller har fået installeret en komprimator, jf. § 86, foretages i automaten hos returmodtageren og registreres på den centrale styreenhed. Optællingsdata videresendes elektronisk til en central server hos en operatør, som Dansk Retursystem A/S indgår aftale med, som angivet i stk. 4-6.

*Stk. 2.* Optælling af returmængder af engangsemballage, der ikke foretages efter stk. 1, sker ved hjælp af optællingsmaskiner på Dansk Retursystem A/S' terminaler. Optællingen sker elektronisk ved scanning af emballagens stregkode eller pantkode. Såfremt en engangsemballage ikke kan scannes i en optællingsmaskine, foretages en håndscanning med henblik på at identificere emballagens stregkode.

*Stk. 3.* Ved scanning af engangsemballager på optællingsmaskinerne eller i returautomater foretages en elektronisk registrering af følgende data om emballagen:

- 1) emballagetype,
- 2) produkttype (EAN-varenummer),
- 3) den pantreturgruppe og salgsgruppe, som emballagen tilhører,
- 4) udbyderen og eventuelt
- 5) pantkode.

*Stk. 4.* De data, Dansk Retursystem A/S registrerer på optællingsmaskinerne i henhold til stk. 3, skal snarest muligt videresendes elektronisk til en central server hos en operatør. Operatøren skal være uafhængig af Dansk Retursystem A/S.

*Stk. 5.* Dansk Retursystem A/S indgår aftale med operatøren om, at revisionselskabet, jf. § 101, fra den centrale server modtager de i stk. 3 nævnte data om de returtagne engangsemballager opdelt på EAN-varenummer med henblik på, at revisionselskabet kan foretage analyse og afstemning af sandsynligheden for, at indberettede data fra udbydere og distributører er korrekte, jf. § 102.

*Stk. 6.* Dansk Retursystem A/S indgår endvidere aftale med operatøren om, at Dansk Retursystem A/S kun modtager data fra den centrale server om antallet af returtagne engangsemballager opdelt på pantreturgruppeniveau. Dansk Retursystem A/S skal straks ophøre samarbejdet med operatøren, hvis denne sender andre data til Dansk Retursystem A/S i strid med aftalen.

*Stk. 7.* De data, der er registreret på Dansk Retursystem A/S' optællingsmaskiner i henhold til stk. 3, skal slettes automatisk efter videresendelse til den centrale server. Dansk Retursystem A/S må ikke kopiere, lagre eller på anden måde gøre oplysningerne tilgængelige efter sletningen.

**§ 69.** Den elektroniske optælling af engangsemballager, der foretages efter § 68, stk. 1 og 2, skal lægges til grund for udbetalingen af pant til returmodtagere. Det gælder dog ikke, hvis der åbenbart er sket fejl i forbindelse med optællingen. Dansk Retursystem A/S søger i sådanne tilfælde så vidt muligt at få fastslået det faktiske antal tilbagetagne emballager, som returmodtageren skal have pant for.

*Stk. 2.* Hvis det ikke er muligt at fastslå det faktiske antal emballager, som Dansk Retursystem A/S har indsamlet hos en returmodtager, foretager Dansk Retursystem A/S en skøn-

mæssig opgørelse over antallet af indsamlede emballager og udbetaler pant til returmodtageren på baggrund heraf.

### Kapitel 17

#### *Revisionselskabets opgørelser til brug for Dansk Retursystem A/S*

§ 70. Revisionselskabet udarbejder på baggrund af de oplysninger, som udbydere og distributører skal indsende om salg, udlevering og overdragelser, jf. § 52, §§ 54-57 og § 59, en opgørelse over samlet salg, udlevering og overdragelse

- 1) til den enkelte dagligvarebutik, mellemhandler og distributør af genpåfyldelige emballager med drikkevarer m.v. fordelt på salgsgrupper,
- 2) pr. udbyder af genpåfyldelige emballager med drikkevarer m.v. fordelt på salgsgrupper,
- 3) til den enkelte returmodtager, mellemhandler og distributør af engangsemballager med drikkevarer m.v. fordelt på salgsgrupper og
- 4) pr. udbyder af engangsemballager fordelt på salgsgrupper.

Stk. 2. Revisionselskabet opgør endvidere eventuel udførsel af engangsemballager med pantmærke, jf. § 56, stk. 1, nr. 5.

Stk. 3. Revisionselskabet sender hver 4. uge de i stk. 1 og 2 nævnte opgørelser til Dansk Retursystem A/S til brug for selskabets opkrævning af pant, logistikgebyr og indsamlingsgebyr i det omfang, der er tale om opgørelser på baggrund af 4 ugers salg efter § 52 og § 57.

Stk. 4. I tilfælde, hvor der alene indberettes årligt, jf. § 54, stk. 1, fremsender revisionselskabet de i stk. 1 og 2 nævnte opgørelser til Dansk Retursystem A/S én gang årligt.

Stk. 5. Revisionselskabet må ikke videregive andre oplysninger af forretningsmæssig karakter, jf. dog §§ 101-104.

### Kapitel 18

#### *Udbetaling af pant fra Dansk Retursystem A/S for indsamlede engangsemballager*

§ 71. Dansk Retursystem A/S udbetaler pant til returmodtageren og øvrige erhvervsdrivende for de tomme engangsemballager, der indsamles hos disse af Dansk Retursystem A/S, jf. § 63 og § 65.

Stk. 2. Det er en betingelse for udbetalingen af pant, at den af Dansk Retursystem A/S indsamlede engangsemballage kan aflæses elektronisk på pantkode eller EAN-stregkode, og at den overholder kravene til mærkning, jf. § 5.

Stk. 3. Dansk Retursystem A/S udbetaler endvidere pant for engangsemballager, som tages tilbage og komprimeres hos returmodtageren, jf. § 68, stk. 1, når Dansk Retursystem A/S har godkendt, at komprimering kan ske hos returmodtageren.

Stk. 4. Udbetaling af pant for engangsemballager, der er indsamlet af Dansk Retursystem A/S, skal ske snarest og senest 5 uger efter, indsamlingen har fundet sted. Udbetaling af pant for emballager, der er taget tilbage i en komprimator hos returmodtageren, skal ske snarest og senest 2 uger efter overførslen af data fra returautomaten (den centrale styreenhed) til Dansk Retursystem A/S.

§ 72. Miljøstyrelsen kan efter samråd med Dansk Retursystem A/S bestemme, at Dansk Retursystem A/S skal standse udbetaling af pant til returmodtagere og øvrige erhvervsdrivende for en engangsemballage (produkttype), hvis det pantbeløb, der samlet er udbetalt i forbindelse med Dansk Retursystem A/S' indsamling af engangsemballagen, overstiger det samlede pantbeløb, som producenten eller importøren har indbetalt til Dansk Retursystem A/S for den pågældende emballage, eller det er åbenbart, at det ikke vil være muligt for Dansk Retursystem A/S at inddrive skyldige pantbeløb hos producenten eller importøren.

Stk. 2. Miljøstyrelsen kan i samråd med Dansk Retursystem A/S bestemme, at Dansk Retursystem A/S skal standse udbetaling af pant til returmodtagere og øvrige erhvervsdrivende for en engangsemballage, der ikke er tilmeldt i henhold til § 10, eller som uretmæssigt bærer en pantmærkning i henhold til § 19.

Stk. 3. Dansk Retursystem A/S giver straks returmodtagere meddelelse om, hvilke engangsemballager Dansk Retursystem A/S således ikke udbetaler pant for og eventuelle særlige kendetegn ved emballagen. Dansk Retursystem A/S sikrer samtidig, at returautomater med en central styreenhed, der er installeret i dagligvarebutikker, ikke længere udbetaler pant for engangsemballagen ved tilbagetagningen af denne.

Stk. 4. Dansk Retursystem A/S udbetaler ikke pant, hvis returmodtageren m.v. vidste eller burde vide, at der ikke er indbetalt pant for engangsemballagen til Dansk Retursystem A/S, jf. stk. 2 og stk. 3.

Stk. 5. Dansk Retursystem A/S opkræver den ikke indbetalte pant hos den pågældende producent eller importør, hvis det kan godtgøres, at producenten eller importøren har pligt til at betale pant til Dansk Retursystem A/S for de pågældende engangsemballager.

§ 73. Hvis Dansk Retursystem A/S standser udbetalingen af pant for en engangsemballage, jf. § 72, og dette ikke skyldes forhold, som den producent eller importør, der markedsfører emballagen, er ansvarlig for, tildeler Dansk Retursystem A/S producenten eller importøren en ny EAN-stregkode, der er godkendt alene til det danske marked. Dansk Retursystem A/S meddeler med et rimeligt varsel producenten eller importøren, fra hvilket tidspunkt producenten eller importøren skal benytte den ny EAN-stregkode, der er godkendt alene til det danske marked. Markedsføring af emballage med den tidligere benyttede EAN-stregkode, der alene er godkendt til det danske marked, er herefter ikke tilladt.

### Kapitel 19

#### *Håndteringsgodtgørelse*

§ 74. Der ydes en håndteringsgodtgørelse til tilmeldte dagligvarebutikker for rensortering af tomme genpåfyldelige emballager, der tages retur.

Stk. 2. Håndteringsgodtgørelsen udgør de i bilag 3 nævnte beløb for de respektive returgrupper og omfatter en normal og en nedsat håndteringsgodtgørelse. Når det tilskudsberettigede materiel er installeret, ydes nedsat håndteringsgodtgørelse til dagligvarebutikker, der har modtaget tilskud i henhold til § 79 i denne bekendtgørelse og i henhold til § 79 bekendtgørelse

nr. 113 af 1. februar 2007 om pant på og indsamling m.v. af emballager til øl og visse læskedrikke eller i henhold til § 42 i bekendtgørelse nr. 713 af 24. august 2002 om pant og indsamling mv. af emballager til øl og visse læskedrikke.

*Stk. 3.* Miljøstyrelsen kan bestemme, at der skal fastsættes en særskilt håndteringsgodtgørelsessats for mellemhandlere med fast forretningssted, hvorfra der sælges et bredt sortiment af dagligvarer, der er baseret på en undersøgelse af omkostningerne til rensortering hos denne butiksgruppe. Beregningen af håndteringsgodtgørelsen sker i så fald efter de samme retningslinjer, som gælder for øvrige dagligvarebutikker efter bilag 3.

*Stk. 4.* I tilfælde, hvor der oprettes en ny returgruppe for en genpåfyldelig emballage som følge af dokumenterede ændringer af omkostningerne til rensortering af den genpåfyldelige emballage, jf. § 78, ændres størrelsen af håndteringsgodtgørelsen til den sats, der er blevet beregnet for returgruppen efter retningslinjerne i bilag 3.

**§ 75.** Dagligvarebutikkens krav på håndteringsgodtgørelse opgøres af Dansk Retursystem A/S på baggrund af de oplysninger om returtaget genpåfyldelig emballage, som sendes fra udbyder eller distributør til Dansk Retursystem A/S, jf. § 62. Dansk Retursystem A/S sender på anmodning fra butikken opgørelsen til den pågældende dagligvarebutik. Hvis dagligvarebutikken har anmodet herom, sendes opgørelsen tillige til distributøren, hvis denne er tilmeldt Dansk Retursystem A/S.

**§ 76.** Hver 4. uge udbetaler Dansk Retursystem A/S håndteringsgodtgørelse, der dækker krav på håndteringsgodtgørelse for den indberettede mængde af returtaget genpåfyldelig emballage i de foregående 4 uger.

*Stk. 2.* Hvis dagligvarebutikken har modtaget for meget i håndteringsgodtgørelse, modregnes beløbet af Dansk Retursystem A/S i efterfølgende udbetalinger af håndteringsgodtgørelse, jf. § 117. Hvis der ikke kan ske modregning, finder § 116 tilsvarende anvendelse for tilbagebetalingen af det for meget udbetalte beløb.

*Stk. 3.* Hvis dagligvarebutikken har modtaget for lidt i håndteringsgodtgørelse, betales det skyldige beløb af Dansk Retursystem A/S senest 14 dage efter påkrav fra dagligvarebutikken.

**§ 77.** Dansk Retursystem A/S foretager efter en fastlagt procedure kontrol af, om genpåfyldelige emballager, for hvilke der ydes håndteringsgodtgørelse, er rensorteret. Proceduren godkendes af Miljøstyrelsen.

*Stk. 2.* Kontrolproceduren er opdelt i perioder af 4 ugers varighed. Hvis det to på hinanden følgende gange ved kontrollen konstateres, at dagligvarebutikken ikke har rensorteret de genpåfyldelige emballager i overensstemmelse med proceduren udarbejdet af Dansk Retursystem A/S og godkendt af Miljøstyrelsen, og det ikke skyldes mangel på kasser og bakker eller andre særlige forhold, træffer Dansk Retursystem A/S afgørelse om at standse udbetalingen af håndteringsgodtgørelse for den pågældende 4 ugers-periode til den pågældende dagligvarebutik. Den næste kontrol skal foretages i den efterfølgende 4 ugers-periode. Hvis dagligvarebutikken stadig ikke foretager rensortering af genpåfyldelige emballager,

træffes fornyet afgørelse om, at der heller ikke udbetales håndteringsgodtgørelse for denne 4 ugers-periode. Kontrolproceduren gentages, indtil Dansk Retursystem A/S finder det godtgjort, at dagligvarebutikken rensorterer de genpåfyldelige emballager, for hvilke der kan udbetales håndteringsgodtgørelse. Udbetaling af håndteringsgodtgørelse skal genoptages med virkning fra den periode, hvori rensorteringen er udført tilfredsstillende.

*Stk. 3.* Hvis der i forbindelse med returnering af tomme genpåfyldelige emballager opstår uenighed om, hvorvidt emballagerne fra en dagligvarebutik, der er tilmeldt Dansk Retursystem A/S, er rensorteret, kan den, der afleverer, eller den, der tager de genpåfyldelige emballager retur, forlange, at Dansk Retursystem A/S skal foretage kontrol af, om emballagerne er rensorteret.

**§ 78.** En producent eller importør kan forlange, at der skal foretages en test og analyse af håndteringsomkostningerne for en genpåfyldelig emballagetype, der ydes håndteringsgodtgørelse for, medmindre en lignende test eller analyse af emballagetypen har været gennemført inden for de seneste to år.

*Stk. 2.* Anmodning om gennemførelse af test og analyse skal sendes til Dansk Retursystem A/S og skal begrundes. Dansk Retursystem A/S afviser en anmodning om gennemførelse af test og analyse, hvis denne er åbenbart grundløs.

*Stk. 3.* Dansk Retursystem A/S gennemfører test og analyser af håndteringsomkostningerne i dagligvarebutikker, der har modtaget tilskud i henhold til § 42 i bekendtgørelse nr. 713 af 24. august 2002 om pant og indsamling mv. af emballage til øl og visse læskedrikke og i henhold til § 79 i denne bekendtgørelse og § 79 i bekendtgørelse nr. 113 af 1. februar 2007 om pant på og indsamling m.v. af emballager til øl og visse læskedrikke, efter de retningslinjer og den fremgangsmåde, som er angivet i bilag 3. Dansk Retursystem A/S kan endvidere på eget initiativ gennemføre supplerende test og analyser efter retningslinjerne i bilag 3.

*Stk. 4.* Hvis den af Dansk Retursystem A/S gennemførte analyse viser, at håndteringsomkostninger for en bestemt genpåfyldelig emballagetype varierer med 0,5 øre eller mere pr. emballage i forhold til den sats, der er fastsat for den returgruppe, emballagetypen tilhører, opretter Dansk Retursystem A/S i fornødent omfang en ny returgruppe for den genpåfyldelige emballagetype efter retningslinjerne i bilag 3.

## Kapitel 20

### *Investeringsstilskud m.v.*

**§ 79.** Der kan efter ansøgning ydes investeringsstilskud til dagligvarebutikker og returmodtagere tilmeldt Dansk Retursystem A/S, som ikke har været tilskudsberettiget eller ikke har modtaget tilskud i henhold til § 42 i bekendtgørelse nr. 713 af 24. august 2002 om pant og indsamling mv. af emballager til øl og visse læskedrikke eller i henhold til § 79 i bekendtgørelse nr. 113 af 1. februar 2007 om pant på og indsamling m.v. af emballager til øl og visse læskedrikke.

*Stk. 2.* Tilskud efter stk. 1 ydes til effektivisering af returmodtagelsen af engangsemballage. Dansk Retursystem A/S udarbejder et effektiviseringsprogram, der angiver til hvilke

effektiviseringsformål, der kan ydes tilskud. Effektiviseringsprogrammet godkendes af Miljøstyrelsen.

**§ 80.** Dansk Retursystem A/S indgår rammeaftaler med leverandører om levering af materiel, der er nævnt i det efter § 79, stk. 2, godkendte effektiviseringsprogram, til brug for tilskudsmodtagernes anskaffelse heraf. Indgåelse af rammeaftaler sker efter fremgangsmåden i Europa-Parlamentets og Rådets direktiv 2004/18/EF af 31. marts 2004 om samordning af fremgangsmåderne ved indgåelse af offentlige vareindkøbskontrakter, offentlige tjenesteydelseskontrakter og offentlige bygge- og anlægskontrakter, og med indgåelse af parallelle rammeaftaler med valgfrihed for tilskudsmodtageren.

*Stk. 2.* Rammeaftalerne kan maksimalt indgås med en varighed indtil udløb af den eksisterende eneretsperiode.

*Stk. 3.* Dansk Retursystem A/S skal offentliggøre en beskrivelse af rammerne og betingelserne for at opnå tilskud og skal tillige informere om, hvordan anskaffelse af tilskudsberettiget materiel kan ske under rammeaftalerne.

*Stk. 4.* Dansk Retursystem A/S skal efter indgåelse af aftaler efter stk. 1 udarbejde et leverandørkatalog, som udleveres til de tilskudsberettigede dagligvarebutikker og returmodtagere efter anmodning.

**§ 81.** Tilskud ydes på betingelse af, at

- 1) dagligvarebutikken eller returmodtageren har købt, installeret og idriftsat et tilskudsberettiget anlæg fra en af de leverandører, som Dansk Retursystem har indgået rammeaftale med, jf. § 80,
- 2) dagligvarebutikken eller returmodtageren fremlægger dokumentation for afholdte udgifter til de foretagne investeringer over for Dansk Retursystem A/S,
- 3) dagligvarebutikken eller returmodtageren forpligter sig til at lade installere en central styreenhed og et sikkerhedskamera eller andet sikkerhedsudstyr, der leveres og isættes af Dansk Retursystem A/S for selskabets regning,
- 4) dagligvarebutikken eller returmodtageren giver Dansk Retursystem A/S og myndighederne adgang til at foretage installation, besigtigelse, afprøvning, reparationer og tekniske ændringer af de tilskudsberettigede anlæg, herunder af komprimatorer, centrale styreenheder og andet sikkerhedsudstyr, og
- 5) dagligvarebutikken eller returmodtageren forpligter sig til at tilbagetage og udbetale pant for alle typer af tilmeldte engangsemballager til drikkevarer.

**§ 82.** Størrelsen af tilskuddet efter § 79 afhænger af den årlige mængde emballage, som dagligvarebutikken eller returmodtageren tager retur. Tilskuddet kan højst udgøre:

- 1) 60.000 kr. for dagligvarebutikker eller returmodtagere, der tilbagetager mindst 50.000 engangsemballager (gruppe 1),
- 2) 40.000 kr. for dagligvarebutikker eller returmodtagere, der tilbagetager mindre end 50.000 engangsemballager, men mere end 35.000 engangsemballager (gruppe 2),

*Stk. 2.* Ved fastlæggelsen af den årlige returmængde lægges det antal engangsemballager til grund, som ansøgeren har taget tilbage de sidste 12 måneder forud for ansøgningen.

*Stk. 3.* For nye dagligvarebutikker eller returmodtagere og for dagligvarebutikker eller returmodtagere, der inden for de seneste 12 måneder har udvidet butikkens salgsareal væsentligt, kan tilskuddet beregnes og forudbetales på baggrund af dagligvarebutikkens eller returmodtagerens estimerede returmængder i det første år, efter at tilskuddet er udbetalt.

*Stk. 4.* Opnår dagligvarebutikken eller returmodtageren efterfølgende ikke de estimerede returmængder, jf. stk. 3, skal differencen mellem den returmængde, der er ydet tilskud i forhold til, og de realiserede returmængder tilbagebetales for at kunne oppebære tilskud efter stk. 1. Dansk Retursystem A/S skal foretage opgørelsen af det endelige tilskud på baggrund af de realiserede returmængder 18 måneder efter datoen for Dansk Retursystem A/S' udbetaling af tilskud, idet de første 6 måneders realiserede returmængder ikke medtages i beregningen af tilskudsberettigelsen efter stk. 1.

**§ 83.** Ansøgning om tilskud efter § 79 skal være modtaget af Dansk Retursystem A/S senest den 1. juli hvert kalenderår, jf. dog stk. 5.

*Stk. 2.* Ansøgning behandles, og tilskud udbetales af Dansk Retursystem A/S i en prioriteret rækkefølge efter datering for Dansk Retursystem A/S' modtagelse af ansøgninger. Dansk Retursystem A/S udarbejder retningslinjer for tildeling af tilskud samt en beskrivelse af principperne, der ligger til grund for planen. Retningslinjerne godkendes af Miljøstyrelsen.

*Stk. 3.* Udgiften til tilskud efter § 79 afholdes af midler fra indtægtsført pant, jf. § 92, og den samlede tilskudsramme udgør op til 75 millioner kr.

*Stk. 4.* Hvis det ikke er muligt inden for den samlede tilskudsramme at udbetale tilskud til alle ansøgere, udbetaler Dansk Retursystem A/S halvdelen af tilskudsrammen inden for de 2 tilskudsgrupper, jf. § 82, stk. 1. Tilskuddet udbetales til de ansøgere, der modtager flest engangsemballager inden for de respektive grupper.

*Stk. 5.* Ansøgere, der efter udløbet af den årlige ansøgningsfrist, søger om tilskud, modtager tilskud, hvis der efter tildelingen af tilskud til øvrige ansøgere fortsat er midler hertil inden for tilskudsrammen. Ansøgningerne prioriteres i den rækkefølge, de modtages.

**§ 84.** Dansk Retursystem A/S giver ansøgeren meddelelse om forventet tidspunkt for udbetaling af tilskud efter § 79.

*Stk. 2.* Inden udbetaling af tilskuddet kontrollerer Dansk Retursystem A/S, at indkøbte anlæg m.v. og installation heraf er sket i overensstemmelse med tilskudsbetingelserne og på en faglig forsvarlig måde. Dansk Retursystem udbetaler ikke tilskuddet, før selskabet har modtaget dokumentation for, at tilskudsbetingelserne i § 81 er overholdt. Dansk Retursystem A/S besigtiger endvidere anlægget og gennemfører eventuelle test af anlæggets funktionalitet før udbetaling af tilskud.

*Stk. 3.* Er tilskudsbetingelserne ikke overholdt, eller er det indkøbte anlæg ikke fagligt forsvarligt installeret, træffer Dansk Retursystem A/S afgørelse om, at tilskud ikke kan udbetales på grund af de fundne afvigelser, medmindre der er tale om afvigelser af underordnet betydning.

*Stk. 4.* Dansk Retursystem A/S registrerer de tilskudsmodtagere, der er udbetalt tilskud til og registrerer tillige, på hvilke betingelser og vilkår tilskud er givet.

*Stk. 5.* Tilskudsmodtageren skal gøre brug af tilskuddet inden den 4. september 2008.

**§ 85.** Tilskud ydet efter § 79 skal tilbagebetales, hvis de tilskudsberettigede anlæg m.v. tages varigt ud af drift, eller hvis betingelser og vilkår for at opnå tilskud er tilsidesat i væsentlig grad. Værdien af tilskuddet nedskrives årligt med 20 procent af tilskudsbeløbet.

*Stk. 2.* De beløb, der skal tilbagebetales efter stk. 1, skal betales til Dansk Retursystem A/S senest 14 dage efter påkrav fra selskabet. Betales det skyldige beløb ikke rettidigt efter påkrav, indbringer Dansk Retursystem A/S sagen for domstolene.

## Kapitel 21

### *Komprimatorer, centrale styreenheder og andet udstyr*

#### *Komprimatorer*

**§ 86.** Dansk Retursystem A/S kan med henblik på at sikre den økonomisk mest fordelagtige indsamling af engangsemballage afholde udgifter til hel eller delvis dækning af omkostningerne ved indkøb og installation af anlæg til komprimering af engangsemballage (komprimator) hos returmodtagere, jf. bilag 5.

*Stk. 2.* Komprimatorer installeres som en integreret del af returautomater eller i tilknytning til sorteringsanlæg, hvis returmodtageren har et sådant.

*Stk. 3.* Returmodtagere, der får installeret en komprimator af Dansk Retursystem A/S, skal følge de af Dansk Retursystem A/S givne instruktioner vedrørende komprimatorens drift, vedligeholdelse og sikkerhedsmæssige forhold samt øvrige af Dansk Retursystem A/S fastsatte kontraktmæssige vilkår for udlånet.

*Stk. 4.* Returmodtageren giver Dansk Retursystem A/S og myndighederne adgang til at foretage besigtigelse, afprøvnings, reparationer, tekniske ændringer, vedligehold samt opdatering af de i stk. 1 nævnte komprimatorer, herunder også installation af nye komprimatorer.

**§ 87.** Dansk Retursystem A/S udarbejder hvert år i forbindelse med budgettet en vurdering af den mængde engangsemballage, som returmodtageren skal tage tilbage, for at det er økonomisk fordelagtigt at installere en komprimator og af den egenfinansiering, returmodtageren i givet fald selv må bidrage med, hvis returmodtageren ikke modtager en tilstrækkelig mængde engangsemballage retur.

*Stk. 2.* Dansk Retursystem A/S sender vurderingen til Miljøstyrelsen til orientering samtidig med selskabets forslag til budget for det kommende år.

**§ 88.** Hvis en returmodtager uden for rammerne af § 86 vælger at installere en komprimator for egen regning, skal returmodtageren, for at der kan ske pantudbetaling fra Dansk Retursystem A/S, overholde de i bilag 5 fastsatte tekniske krav til komprimatorers indretning m.v. og krav til anvendelse af det af Dansk Retursystem A/S krævede indsamlingsmateriel samt låne en central styreenhed af Dansk Retursystem A/S, jf. § 89.

### *Centrale styreenheder og andet teknisk udstyr*

**§ 89.** Returmodtagere, der har installeret returautomater og eventuelt komprimatorer, kan indgå kontrakt med Dansk Retursystem A/S om udlån og installation af en central styreenhed, et sikkerhedskamera eller andet teknisk udstyr i tilknytning til disse anlæg.

*Stk. 2.* Udlånet efter stk. 1, skal ske uden beregning.

*Stk. 3.* Dansk Retursystem A/S fastsætter hvert år i forbindelse med budgettet den mængde engangsemballage, som returmodtageren skal tage tilbage, for at en central styreenhed, et sikkerhedskamera eller andet teknisk udstyr kan lånes af Dansk Retursystem A/S. Såfremt returmodtageren modtager en mindre mængde engangsemballage, kan en central styreenhed lejes af Dansk Retursystem A/S.

*Stk. 4.* Returmodtagere, der har fået eller får installeret det i stk. 1 nævnte materiel, skal følge de af Dansk Retursystem A/S givne instruktioner vedrørende drift, vedligeholdelse og sikkerhedsmæssige forhold samt øvrige af Dansk Retursystem A/S fastsatte kontraktmæssige vilkår for udlånet.

*Stk. 5.* Returmodtageren giver Dansk Retursystem A/S og myndighederne adgang til at foretage besigtigelse, afprøvnings, reparationer, tekniske ændringer, vedligehold samt opdatering af det i stk. 1 nævnte materiel, herunder også installation af nyt materiel.

#### *Andet udstyr*

**§ 90.** Returmodtagere kan efter aftale med Dansk Retursystem A/S og mod betaling af et depositum på 500 kr. låne stativer til brug for håndteringen af tom engangsemballage.

*Stk. 2.* Udlån af stativer er betinget af, at returmodtageren er tilmeldt Dansk Retursystem A/S, jf. § 16, og at returmodtageren ikke har modtaget tilskud i henhold til § 42 eller 51 i bekendtgørelse nr. 713 af 24. august 2002 om pant og indsamling mv. af emballager til øl og visse læskedrikke, i henhold til § 79 i bekendtgørelse nr. 113 af 1. februar 2007 om pant på og indsamling m.v. af emballager til øl og visse læskedrikke eller i henhold til § 79 i denne bekendtgørelse.

*Stk. 3.* Dansk Retursystem A/S udgifter til indkøb af stativer må ikke overstige 5 millioner kr.

## Kapitel 22

### *Dansk Retursystem A/S*

#### *Dansk Retursystem A/S' udgifter*

**§ 91.** Dansk Retursystem A/S afholder efter reglerne i denne bekendtgørelse nødvendige og rimelige udgifter til:

- 1) håndteringsgodtgørelse til dagligvarebutikker, jf. § 74,
- 2) investeringstilskud udbetalt i henhold til § 42 i bekendtgørelse nr. 713 af 24. august 2002 om pant og indsamling mv. af emballager til øl og visse læskedrikke, der ikke allerede er tilbagebetalt, jf. § 22, stk. 2, i samme bekendtgørelse og administration i forbindelse hermed,
- 3) tilskud til effektivisering af returmodtagelsen af emballager, jf. § 79 eller tilskud til effektivisering af returmodtagelsen af emballager i henhold til § 79 i bekendtgørelse nr. 113 af 1. februar 2007 om pant på og indsamling m.v. af emballager til øl og visse læskedrikke,

- 4) administrationen af den i nr. 1 nævnte ordning, herunder registrering og vedligeholdelse af data, jf. § 38,
- 5) indkøb og installation m.v. hos returmodtagere af centrale styreenheder, sikkerhedskamera og andet teknisk udstyr, jf. § 89,
- 6) gebyr for myndighedernes tilsyn m.v., jf. § 95,
- 7) kontrol af rensortering m.v., jf. § 77, samt øvrige kontrolopgaver, jf. § 121,
- 8) revisionselskabet i henhold til denne bekendtgørelses regler herom og i henhold til aftale, jf. § 101,
- 9) indkøb og installation m.v. hos returmodtagere af komprimatorer, jf. § 86,
- 10) redegørelser for retur- og indsamlingsprocenter for emballager omfattet af bekendtgørelsen, jf. § 8 og § 105, stk. 2, nr. 1,
- 11) test og analyser af omkostninger ved rensortering af genpåfyldelig emballage udført i henhold til § 78, jf. bilag 3,
- 12) information om pant- og retursystemet,
- 13) leje af bygninger og lokaler eller køb af fast ejendom,
- 14) udgifter forbundet med modtagelse af ikke-tilmeldt emballage, jf. § 64,
- 15) renter og afdrag på lån,
- 16) løn og administration,
- 17) erhvervelse af know-how m.v., der vedrører udvikling og drift af pant- og retursystemet,
- 18) driften af pant- og indsamlingssystemet for engangsemballage,
- 19) selskabsskat,
- 20) udgifter til stativer til opsamling og sortering af engangsemballage hos returmodtagere, jf. § 90 og
- 21) eventuelle andre udgifter til ordningernes drift, der ikke er indeholdt i nr. 1-19, herunder tab på debitorer og udgifter, jf. § 94, stk. 1.

#### *Anvendelse af indtægtsført pant*

§ 92. Dansk Retursystem A/S skal forud for andre udgifter anvende indtægtsført pant til at sikre, at selskabets forpligtelse til at udbetale pant efter reglerne i denne bekendtgørelse overholdes. Miljøstyrelsen kan påbyde Dansk Retursystem A/S at nedbringe eller forhøje størrelsen af det beløb, der således henstår til konsolidering af selskabet.

Stk. 2. Dansk Retursystem A/S kan anvende indtægtsført pant til dækning af følgende, jf. dog stk. 1:

- 1) udgifter til centrale styreenheder, sikkerhedskamera og andet sikkerhedsudstyr til automater, jf. § 89,
- 2) renter og afdrag på lån, der er optaget af Dansk Retursystem A/S i henhold til § 44 i bekendtgørelse nr. 1116 af 21. december 2001 om indsamling mv. af emballager til øl og visse læskedrikke til dækning af udgifter til beredskabet for engangsemballager,
- 3) udgifter til erhvervelse af know-how i forbindelse med udvikling og drift af pant- og retursystemet,
- 4) udgifter til information om pant- og retursystemet,
- 5) udgifter til selskabsskat af indtægtsført pant,
- 6) udgifter til myndighedernes tilsyn, kontrol og administration i henhold til lovens § 111 a,
- 7) udgifter forbundet med indsamling m.v. og genanvendelse af ikke-tilmeldt emballage,

- 8) tilskud til effektivisering af returmodtageres returtagning af engangsemballage, jf. § 79, og
- 9) udgifter til stativer til opsamling og sortering af engangsemballage hos returmodtagere, jf. § 90.

Stk. 3. Dansk Retursystem A/S foretager i forbindelse med budgettet en prioritering mellem de forskellige udgiftsposter i stk. 2 og fastlægger det beløb, der maksimalt må gå til dækning af udgifterne inden for hver enkelt udgiftspost.

Stk. 4. Selskabets prioritering efter stk. 3 skal godkendes af Miljøstyrelsen.

§ 93. Såfremt der efter konsolidering af Dansk Retursystem A/S og dækning af udgifter i henhold til § 92 er yderligere et beløb fra indtægtsført pant til rådighed, træffer Dansk Retursystem A/S' bestyrelse beslutning om udbetaling af de indestående midler i det pågældende år i form af tilskud til almennyttige formål, herunder til etablering af miljømæssige foranstaltninger, undervisning, oplysning, forskning og øvrige relevante miljøprojekter.

Stk. 2. Tilskuddet kan udbetales til personer, fonde, institutioner, offentlige myndigheder og foreninger m.v.

Stk. 3. Tilskud må ikke udbetales, hvis det udgør statsstøtte i den i EF-Traktaten nævnte betydning.

Stk. 4. Indtægtsført pant, der henstår i Dansk Retursystem A/S efter ophør af den eneret, som selskabet er tildelt efter loven, skal udbetales af selskabets bestyrelse til de formål, der er nævnt i stk. 1.

§ 94. Dansk Retursystem A/S kan afholde udgifter til de i § 92, stk. 2, nr. 1-5, nævnte formål over gebyrerne på emballager, hvis udgifterne ikke eller kun delvist kan dækkes af indtægtsført pant.

Stk. 2. Miljøstyrelsen kan godkende, at Dansk Retursystem A/S optager et lån til afholdelse af udgifter som nævnt i § 92, stk. 2, med henblik på, at Dansk Retursystem A/S på et senere tidspunkt anvender indtægtsført pant til tilbagebetaling af lånet inklusiv renter m.v.

Stk. 3. Det er en betingelse, at der stilles sikkerhed for lånet, enten i midler, som selskabet frit disponerer over, og som er opsparet forud for den 25. marts 2002, og som ikke er disponeret på anden måde, eller i midler, der stilles til rådighed af andre end Dansk Retursystem A/S. Det er en betingelse for Miljøstyrelsens godkendelse efter stk. 2, at långivere og andre, der stiller sikkerhed efter stk. 3, afholder sig fra at gøre noget økonomisk krav gældende mod Dansk Retursystem A/S, hvis beløbet fra indtægtsført pant ikke gør det muligt for Dansk Retursystem A/S at tilbagebetale lånet.

#### *Udgifter til myndighedernes tilsyn m.v.*

§ 95. Dansk Retursystem A/S betaler årligt et beløb til Miljøstyrelsen til dækning af styrelsens dokumenterede udgifter til tilsyn og kontrol samt administration i forbindelse med pant- og retursystemet samt ekstern bistand hertil.

Stk. 2. Dansk Retursystem A/S betaler endvidere årligt et beløb til Miljøstyrelsens og told- og skatteforvaltningens administration i henhold til lovens § 111 a.

### Udbetaling af udbytte

§ 96. Dansk Retursystem A/S må maksimalt udbetale udbytte af den i selskabet indskudte selskabskapital svarende til et beløb, der beregnes som den i selskabet netto indbetalte selskabskapital multipliceret med en sats, der for et helår fastsættes til den af Nationalbanken pr. 31. december, i det regnskabsår for hvilket udbyttet udloddes, offentliggjorte referencerente »Copenhagen Interbank Offered Rate« (CIBOR 12 måneder) plus én procent.

Stk. 2. Udbetaling af udbytte sker under hensyntagen til bestemmelserne herom i lov om aktieselskaber.

Stk. 3. Beløb beregnet efter stk. 1, som ikke er udbetalt efter stk. 2, kan under iagttagelse af stk. 2 udbetales de efterfølgende år.

### Særlige forpligtelser i forbindelse med Dansk Retursystem A/S' drift

§ 97. Dansk Retursystem A/S skal udbyde sine indkøb af varer og tjenesteydelser efter de bestemmelser, som efter EU-retten er gældende for staten.

Stk. 2. Dansk Retursystem A/S skal efter reglen i stk. 1 udbyde de opgaver, selskabet varetager med indsamling og behandling af emballage og emballageaffald.

§ 98. Miljøstyrelsen kan bestemme, at Dansk Retursystem A/S skal iværksætte en eller flere informationskampanjer, der skal medvirke til, at retur- og indsamlingsprocenterne for emballage nås.

§ 99. Dansk Retursystem A/S må ikke drive anden virksomhed end administration m.v. af pant- og retursystemet efter reglerne i denne bekendtgørelse og loven eller påtage sig forpligtelser, herunder afholde udgifter, der ikke vedrører denne administration, jf. dog stk. 2 og 3.

Stk. 2. Miljøstyrelsen kan godkende, at Dansk Retursystem A/S udfører aktiviteter, herunder erhverver materiel, der har en naturlig tilknytning til de opgaver, som selskabet varetager efter denne bekendtgørelse, herunder aktiviteter, der har til formål at sikre, at andre pantbærende emballager kan modtages i dagligvarebutikkens og returmodtageres automater.

Stk. 3. Miljøstyrelsen kan ligeledes godkende, at Dansk Retursystem A/S varetager aktiviteter i forbindelse med tilsynet efter denne bekendtgørelse, herunder opbevaring af emballager der er beslaglagt eller taget i bevaring samt destruktion af disse emballager, i det omfang emballagerne ikke lovliggøres eller bortsælges på auktion i overensstemmelse med lovens § 111 a, stk. 4.

Stk. 4. Miljøstyrelsen kan gøre en godkendelse efter stk. 2 og 3 betinget og fastsætte nærmere vilkår, herunder vilkår om at

- 1) der skal føres et særskilt regnskab m.v. for aktiviteterne,
- 2) udgifter ved aktiviteterne finansieres af de brugere, der må antages at have gavn af aktiviteterne,
- 3) der skal stilles sikkerhed for de økonomiske forpligtelser, som Dansk Retursystem A/S påtager sig i forbindelse med aktiviteterne,
- 4) aktiviteterne skal ophøre uden yderligere varsel, hvis Miljøstyrelsen vurderer, at de er uforenelige med lovgivningen, herunder EU-retten, og at

5) aktiviteterne er tidsbegrænsede.

§ 100. Dansk Retursystem A/S må kun optage lån til formål og på vilkår, der er godkendt af Miljøstyrelsen. Dansk Retursystem A/S må kun pantsætte aktiver med Miljøstyrelsens godkendelse.

Stk. 2. Dansk Retursystem A/S må kun erhverve fast ejendom og bygninger efter godkendelse af Miljøstyrelsen.

Stk. 3. Gebyrer og pant, indbetalt til Dansk Retursystem A/S og renter heraf, skal anbringes på en konto i et pengeinstitut og må alene anvendes til betaling af udgifter efter reglerne i denne bekendtgørelse.

## Kapitel 23

### Revisionselskabet

§ 101. Dansk Retursystem A/S indgår aftale med en af Dansk Retursystem A/S uafhængig statsautoriseret eller registreret revisor (revisionselskabet) om udbyderes og distributørers indberetning af oplysninger til revisionselskabet om salg og leverancer og om revisionselskabets opbevaring, bearbejdning og videregivelse af oplysninger i overensstemmelse med reglerne i denne bekendtgørelse. Dansk Retursystem A/S sender et eksemplar af den gældende aftale til Miljøstyrelsen til orientering.

Stk. 2. Dansk Retursystem A/S underretter samtlige udbydere og distributører om, til hvilket revisionselskab indberetning skal ske.

Stk. 3. Revisionselskabet må ikke samtidig være revisor for Dansk Retursystem A/S eller virksomheder, som er repræsenteret i Dansk Retursystem A/S' bestyrelse.

§ 102. Dansk Retursystem A/S fastlægger i samarbejde med revisionselskabet en kontrolinstruks med henblik på, at revisionselskabet kan foretage afstemning og analyse af sandsynligheden for, at de af udbyderne og distributørerne indberettede oplysninger er korrekte.

Stk. 2. Dansk Retursystem A/S sender et eksemplar af de i stk. 1 nævnte kontrolinstrukser til Miljøstyrelsen.

Stk. 3. Revisionselskabet giver Dansk Retursystem A/S meddelelse om afvigelser ifølge instruksens i forhold til forventede og sædvanlige indberetninger fra udbydere og distributører om salg og leverancer fordelt på salgsgupper. Dansk Retursystem A/S anmoder i fornødent omfang revisionselskabet om at indhente yderligere oplysninger hos udbyderen eller distributøren med henblik på, at årsagen til afvigelserne søges klarlagt.

Stk. 4. Oplysninger, der videregives af revisionselskabet til Dansk Retursystem A/S, jf. stk. 3, må ikke indeholde oplysning om udbyderens eller distributørens navn og forretningssted.

Stk. 5. Revisionselskabet må ikke videregive andre oplysninger af forretningsmæssig karakter til Dansk Retursystem A/S end de oplysninger, der fremgår af § 70, jf. dog stk. 3 og stk. 6 samt § 103 og § 123, stk. 1.

Stk. 6. Hvis revisionselskabet bliver bekendt med, at der er sket væsentlige overtrædelser af de fastlagte procedurer, giver revisionselskabet Miljøstyrelsen underretning herom.

**§ 103.** Revisionselskabet har pligt til at behandle og opbevare oplysninger, der indberettes til selskabet efter reglerne i denne bekendtgørelse, på betryggende vis, med henblik på bl.a. at undgå, at uvedkommende kan skaffe sig adgang til oplysningerne og andet misbrug. Tilsvarende gælder oplysninger, som måtte være meddelt revisionselskabet efter reglerne i bekendtgørelse nr. 1116 af 21. december 2001 om indsamling mv. af emballager til øl og visse læskedrikke, bekendtgørelse nr. 713 af 24. august 2002 om pant og indsamling mv. af emballager til øl og visse læskedrikke eller bekendtgørelse nr. 113 af 1. februar 2007 om pant på og indsamling m.v. af emballager til øl og visse læskedrikke.

*Stk. 2.* Hvis samarbejdet mellem Dansk Retursystem A/S og revisionselskabet ophører, skal revisionselskabet sikre, at oplysninger om den enkelte udbyders eller distributørs salg og udlevering af emballager med drikkevarer pr. butik eller returmodtager, herunder om nødvendigt edb-udstyr, der indeholder sådanne oplysninger, alene overdrages et andet revisionselskab, som har en aftale om udførelse af opgaven i overensstemmelse med reglerne i bekendtgørelsen, jf. § 101. Hvis der ikke er indgået nogen aftale mellem Dansk Retursystem A/S og et andet revisionselskab, skal oplysningerne, herunder eventuelt edb-udstyr, der indeholder sådanne oplysninger, overgives til Miljøstyrelsen. Miljøstyrelsen kan bestemme, at oplysningerne og tilhørende udstyr skal overgives et andet revisionselskab eller destrueres.

*Stk. 3.* Miljøstyrelsen kan påbyde Dansk Retursystem A/S at bringe samarbejdet med et revisionselskab til ophør, hvis styrelsen finder, at samarbejdet ikke er foreneligt med administrationen efter loven eller reglerne i denne bekendtgørelse.

#### *Instruks for it-sikkerheden i Dansk Retursystem A/S*

**§ 104.** Dansk Retursystem A/S fastlægger i samarbejde med selskabets revisor en kontrolinstruks med procedurer for it-sikkerheden hos Dansk Retursystem A/S. Revisoren skal i henhold til kontrolinstruksen foretage en løbende kontrol med henblik på at sikre, at it-sikkerheden samt opbevaring, bearbejdning og videregivelse af data i Dansk Retursystem A/S følger de fastlagte procedurer og reglerne i denne bekendtgørelse.

*Stk. 2.* Dansk Retursystem A/S sender et eksemplar af den i stk. 1 nævnte kontrolinstruks til Miljøstyrelsen.

### Kapitel 24

#### *Budget, regnskab og revision m.v. for Dansk Retursystem A/S*

##### *Årsrapport*

**§ 105.** Dansk Retursystem A/S er omfattet af de til enhver tid gældende regler om udarbejdelse og revision af årsrapport for aktieselskaber.

*Stk. 2.* Ud over kravene i årsregnskabsloven skal årsrapportens ledelsesberetning oplyse om

- 1) indsamlings- og returprocenter for emballager til drikkevarer,
- 2) andelen af rapporterede salgsmængder for henholdsvis engangsemballager og genpåfyldelige emballager,
- 3) iværksatte informationsaktiviteter og -kampagner,

- 4) status for effektiviseringen af returmodtagelsen hos dagligvarebutikker,
- 5) status for pant- og indsamlingssystemet for engangsemballager,
- 6) selskabets mål for produktivitet, effektivitet og sparsommelighed samt status for opnåelsen heraf og
- 7) øvrige af Miljøstyrelsen krævede oplysninger.

*Stk. 3.* Dansk Retursystem A/S skal indsende den reviderede årsrapport til Miljøstyrelsen samtidig med, at årsrapporten indsendes til Erhvervs- og Selskabsstyrelsen i henhold til reglerne i årsregnskabsloven.

#### *Intern årsrapport*

**§ 106.** Dansk Retursystem A/S skal for Miljøstyrelsen forelægge revideret intern årsrapport indeholdende resultatopgørelser for de enkelte gebyrområder, opgørelse for indbetalt pant efter § 30 og udbetalt pant efter § 71 samt opgørelse for indtægtsført pant og anvendelse heraf, jf. §§ 92-94.

*Stk. 2.* Den interne årsrapport skal omfatte samme periode som den eksterne årsrapport og udarbejdes efter samme regnskabsprincipper.

*Stk. 3.* Den interne årsrapport skal udarbejdes således, at Miljøstyrelsen kan foretage tilsyn med Dansk Retursystem A/S' forhold efter bestemmelserne i nærværende bekendtgørelse.

*Stk. 4.* Miljøstyrelsen kan bestemme, at den interne årsrapport skal indeholde oplysninger efter Miljøstyrelsens anvisning.

*Stk. 5.* Den interne årsrapport underskrives af den i årsregnskabslovens regler om aflæggelse af årsrapport, nævnte personkreds og indsendes til Miljøstyrelsen senest samtidig med den eksterne årsrapport, jf. § 105, stk. 3.

#### *Intern halvårsrapport*

**§ 107.** Dansk Retursystem A/S skal for Miljøstyrelsen forelægge intern halvårsrapport, omfattende de første 6 måneder af selskabets regnskabsår, indeholdende resultatopgørelser for de enkelte gebyrområder, opgørelse for indbetalt pant efter § 30 og udbetalt pant efter § 71 samt opgørelse for indtægtsført pant og anvendelse heraf, jf. §§ 92-94. Bestemmelserne i § 106, stk. 2-4, finder tilsvarende anvendelse.

*Stk. 2.* Den interne halvårsrapport underskrives af den i § 106, stk. 5, nævnte personkreds og indsendes til Miljøstyrelsen senest 2 måneder efter den i stk. 1 nævnte periodes udløb.

#### *Budget og budgetopfølgning*

**§ 108.** Dansk Retursystem A/S skal forelægge et forslag til budget for det følgende kalenderår for Miljøstyrelsen inden den 15. august året forud for budgetårets begyndelse. Miljøstyrelsen sender inden 2 måneder efter budgettets modtagelse styrelsens kommentarer til budgettet til Dansk Retursystem A/S.

*Stk. 2.* Budgettet skal ledsages af en beskrivelse af selskabets aktiviteter i det kommende år og en beskrivelse af selskabets mål for produktivitet, effektivitet og sparsommelighed i det kommende år, jf. § 105, stk. 2, nr. 6, samt grundlag

for selskabets fastsættelse af logistikgebyrer og indsamlingsgebyrer for det kommende år.

*Stk. 3.* Budgettet og det i stk. 2 nævnte materiale skal udarbejdes således, at Miljøstyrelsen kan foretage tilsyn med Dansk Retursystem A/S' forhold efter bestemmelserne i nærværende bekendtgørelse, og skal indeholde en detaljeret beskrivelse af de forudsætninger, budgettet og grundlaget for de budgetterede gebyrindtægter hviler på.

*Stk. 4.* Dansk Retursystem A/S skal forelægge Miljøstyrelsen en halvårlig budgetopfølgning, omfattende samme perioder som selskabets halvårsrapport og årsrapport. Budgetopfølgningen skal indeholde en redegørelse for eventuelle budgetafvigelser og konsekvenser heraf. Budgetopfølgningen kan indgå som en integreret del af den interne årsrapport, jf. § 106, og den interne halvårsrapport, jf. § 107.

*Stk. 5.* Miljøstyrelsen kan fastsætte nærmere retningslinjer for udarbejdelse af selskabets budget og budgetopfølgning samt grundlag for fastsættelse af logistik- og indsamlingsgebyrer.

*Stk. 6.* Dansk Retursystem A/S skal omgående underrette Miljøstyrelsen, såfremt der konstateres budgetafvigelser af væsentlig betydning for selskabets drift og administrationen af pant- og retursystemet.

#### *Registreringssystemet m.v.*

§ 109. Dansk Retursystem A/S skal tilrettelægge forretningsgange, der sikrer, at selskabet løbende registrerer de direkte og indirekte omkostninger og indtægter, der er forbundet med de enkelte gebyrområder m.v., således at selskabets aktiviteter kan gennemføres i overensstemmelse med reglerne i denne bekendtgørelse, og at gebyrfastsættelsen for hvert gebyrområde kan ske på et detaljeret og kostægte beregningsgrundlag.

§ 110. Dansk Retursystem A/S skal være i besiddelse af en beskrivelse af selskabets registrering af transaktioner efter bestemmelserne i bogføringsloven. Beskrivelsen skal suppleres med en detaljeret beskrivelse af selskabets forretningsgang for registrering og fordeling af omkostninger og indtægter på de enkelte aktivitets- og gebyrområder.

*Stk. 2.* Beskrivelsen skal indsendes til Miljøstyrelsen til orientering, ligesom Miljøstyrelsen skal orienteres om væsentlige ændringer heri.

#### *Revision og kontrol*

§ 111. Miljøstyrelsen kan i en revisionsinstruks for Dansk Retursystem A/S fastsætte retningslinjer for arbejder, som selskabets generalforsamlingsvalgte revisor udfører til støtte for Miljøstyrelsens tilsyn med overholdelsen af bestemmelserne i denne bekendtgørelse.

*Stk. 2.* Revisionsinstruksen kan endvidere indeholde retningslinjer for revisors rapportering.

§ 112. Dansk Retursystem A/S og revisionselskabet skal på anmodning videregive enhver oplysning til Miljøstyrelsen til brug for styrelsens tilsyn og håndhævelse af loven og reglerne i denne bekendtgørelse, herunder om uregelmæssigheder i forbindelse med administrationen af de af bekendtgørelsen omfattede ordninger. Dansk Retursystem A/S og

revisionselskabet skal endvidere af egen drift videregive oplysninger til Miljøstyrelsen, hvis de er væsentlige for styrelsens tilsyn og håndhævelse.

*Stk. 2.* Dansk Retursystem A/S og revisionselskabet skal på anmodning tilvejebringe og udlevere oplysning og dokumentation af enhver art om administrationen af pant- og retursystemet og selskabets forhold i øvrigt til Miljøstyrelsen samt foretage undersøgelser og beregninger, som styrelsen skønner, er nødvendige for myndighedernes kontrol, herunder kontrollen med pant, gebyrer og håndteringsgodtgørelse.

#### Kapitel 25

##### *Overdragelse af Dansk Retursystem A/S' aktier og aktiver til staten*

§ 113. Miljøministerens købsret til aktierne i Dansk Retursystem A/S, jf. lovens § 9 e, stk. 1, skal indføres i selskabets aktiebog.

*Stk. 2.* Dansk Retursystem A/S skal indsende en kopi af selskabets aktiebog til Miljøstyrelsen og straks orientere Miljøstyrelsen om ejerskifte ved kopi af notering herom i aktiebogen.

*Stk. 3.* Miljøstyrelsen giver skriftlig meddelelse til de aktionærer, der er noteret i aktiebogen, hvis miljøministeren ønsker at udnytte retten til at erhverve aktierne i Dansk Retursystem A/S. Meddelelsen skal oplyse om lovhjemlen til erhvervelsen, de omstændigheder, der begrunder erhvervelsen, vederlagets beregning og størrelse samt en frist på mindst 14 dage og sted for aflevering af eventuelle aktiebrev. Aktionærerne kan gøre indsigelse mod beregningen af vederlaget ved afleveringen af aktiebrevene. Efter modtagelse af aktiebrevene udbetaler miljøministeren vederlaget til aktionærerne inden 5 hverdage.

*Stk. 4.* Efter erhvervelsen af aktierne noteres miljøministeren som aktionær i aktiebogen for Dansk Retursystem A/S.

§ 114. Miljøstyrelsen giver Dansk Retursystem A/S skriftlig meddelelse, hvis miljøministeren ønsker at udnytte retten til at erhverve Dansk Retursystem A/S' aktiver, jf. lovens § 9 e, stk. 2. Meddelelsen skal oplyse om lovhjemlen til erhvervelsen, de omstændigheder, der begrunder erhvervelsen, de aktiver, som erhverves, samt et tidspunkt for deres afhentning, der tidligst er 5 hverdage efter meddelelsen. Det kan i meddelelsen angives, at den nærmere oplysning om de aktiver, som erhverves, og tidspunktet for deres afhentning først gives efter en besigtigelse efter stk. 6.

*Stk. 2.* Vederlaget for erhvervede aktiver udgør deres bogførte værdi på dagen for afhentningen efter afskrivninger for perioden efter det forrige regnskabsår med et beløb, der svarer til den gebyrindtægt, som selskabet i perioden har oppebåret til dækning af afskrivninger på de erhvervede aktiver.

*Stk. 3.* Dansk Retursystem A/S skal efter anmodning yde assistance i forbindelse med afhentning af aktiver. Selskabet skal endvidere af egen drift aflevere alt skriftligt materiale, herunder kontrakter, garantibeviser, korrespondance, tegninger og brugsanvisninger m.v. vedrørende de erhvervede aktiver.

*Stk. 4.* Parterne underskriver en liste over erhvervede aktiver i forbindelse med afhentningen.

*Stk. 5.* Efter afhentningen fremsender Dansk Retursystem A/S til ministeren en dokumenteret opgørelse over vederlagets størrelse, jf. stk. 2. Efter modtagelse af opgørelsen udbetaler ministeren vederlaget til Dansk Retursystem A/S inden 5 hverdage. I tilfælde af indsigelse mod vederlagets størrelse skal ministeren udbetale den ubestridte del af vederlaget inden fristen og resten inden 5 hverdage efter afgørelse af indsigelsen.

*Stk. 6.* Ministeren eller den, ministeren bemyndiger hertil, kan besigtige Dansk Retursystem A/S' aktiver, herunder foretage teknisk gennemgang og prøvekursler m.v., for at konstatere aktivernes art, tilstand og funktionsdygtighed forud for en eventuel erhvervelse. Dansk Retursystem A/S skal efter anmodning yde assistance i forbindelse med en besigtigelse.

## Kapitel 26

### *Administrative bestemmelser*

**§ 115.** Dansk Retursystem A/S opkræver hver 4. uge skyldig pant og gebyrer efter denne bekendtgørelse hos producenter og importører, jf. dog § 32, § 37, § 48 og § 49.

**§ 116.** Gebyrer, omkostninger til trykning af pantmærker, for meget udbetalt investeringstilskud, forudbetalt håndteringsgodtgørelse og skyldig pant m.v. skal betales til Dansk Retursystem A/S senest 8 dage fra fakturadato.

*Stk. 2.* Betales gebyrer eller skyldig pant som nævnt i stk. 1 ikke rettidigt, skal der betales rente. Forrentningen sker fra forfaldsdagen og i øvrigt efter lovens § 88, stk. 3.

*Stk. 3.* Hvis ikke de skyldige beløb er indbetalt 14 dage efter påkrav, indbringer Dansk Retursystem A/S sagen for domstolene.

*Stk. 4.* I sager om mindre gældsforhold kan Dansk Retursystem A/S som alternativ til indbringelse for domstolene indgå passende afdragsordninger med debitoren til afviklingen af gældsforholdet.

**§ 117.** Dansk Retursystem A/S kan modregne tilgodehaver efter § 72, § 76 eller § 85 i den håndteringsgodtgørelse eller pant for returtagne emballager, som en returmodtager i henhold til § 71 og § 74 har krav på.

**§ 118.** Hvis producenten eller importøren ikke foretager den efter bekendtgørelsen krævede indberetning, jf. kapitel 13 og 14, kan Dansk Retursystem A/S træffe afgørelse om et skønnet salg, som kan danne grundlag for gebyropkrævningen, indbetaling og udbetaling af pant m.v.

*Stk. 2.* Hvis producenten eller importøren har afgivet urigtige oplysninger om antallet af solgte emballager med drikkevarer og af denne eller andre grunde har betalt for lidt i gebyr eller pant, opkræver Dansk Retursystem A/S det skyldige beløb. Dansk Retursystem A/S kan træffe afgørelse om et skønnet salg, som kan danne grundlag for gebyropkrævningen og indbetalingen af pant. Opkrævningen for det skønnede salg skal baseres på tidligere eventuelle indberetninger og opgørelser for returtagne emballager samt optælling af tom emballage efter §§ 66-68.

*Stk. 3.* Hvis producenten eller importøren har betalt for meget i gebyr eller pant, skal det for meget betalte tilbagebetales

af Dansk Retursystem A/S senest 14 dage efter, at forholdet er konstateret af Dansk Retursystem A/S.

## Kapitel 27

### *Tilsyn og kontrol*

#### *Tilsyn*

**§ 119.** Miljøstyrelsen fører tilsyn med overholdelsen af reglerne i denne bekendtgørelse, jf. dog stk. 2-4.

*Stk. 2.* Told- og skatteforvaltningen samt Miljøstyrelsen fører tilsyn med overholdelse af reglerne i denne bekendtgørelse om pantmærkning, jf. § 19, § 20, § 23 og bilag 2, og tilmelding af emballager m.v. jf. § 9 og § 10 til Dansk Retursystem A/S og varetager den myndighedsmæssige administration som følge af lovens § 110 a, stk. 1, og § 111 a.

*Stk. 3.* Kommunalbestyrelsen fører tilsyn med håndteringen af emballageaffald fra forhandlere m.v., der ikke indsamles af Dansk Retursystem A/S, samt emballager omfattet af bekendtgørelsen, der ikke længere kan genbruges, jf. § 7, stk. 2.

*Stk. 4.* Kommunalbestyrelsen anviser det i stk. 3 nævnte affald til genanvendelse efter reglerne i bekendtgørelse om affald.

**§ 120.** Under transport mellem det danske toldområde og toldområdet i et andet EU-land af erhvervsmæssigt importerede emballager med drikkevarer skal importøren eller den, der handler på importørens vegne, på tilsynsmyndighedernes forlangende kunne fremvise dokumentation for, at importøren er tilmeldt Dansk Retursystem A/S i henhold til § 9, og at emballagen er tilmeldt Dansk Retursystem A/S i henhold til § 10.

#### *Kontrol*

**§ 121.** Dansk Retursystem A/S fører løbende kontrol med overholdelsen af reglerne om mærkning af engangsemballage, opkrævning og udbetaling af pant samt udbyderes tilmelding til Dansk Retursystem A/S. Kontrollen gennemføres ved observationer på steder, hvortil offentligheden i almindelighed har adgang.

**§ 122.** Udbydere, distributører, dagligvarebutikker og returmodtagere skal på anmodning fra revisionselskabet, Miljøstyrelsen eller told- og skatteforvaltningen fremsende enhver oplysning og dokumentation til revisionselskabet og til myndighederne om virksomhedens salg, udlevering og overdragelse af emballager med drikkevarer for en nærmere bestemt periode. Det kan i den forbindelse bestemmes, at udbyderen, distributøren, dagligvarebutikken eller returmodtageren for egen regning skal lade en statsautoriseret eller registreret revisor gennemgå periodens faktureringer, og at revisoren skal afgive en erklæring om rigtigheden af de afgivne oplysninger.

**§ 123.** Revisionselskabet meddeler efter anmodning fra Miljøstyrelsen eller told- og skatteforvaltningen resultatet af den i § 122 nævnte undersøgelse. Revisionselskabet meddeler endvidere Dansk Retursystem A/S resultatet af undersøgelsen i form af oplysninger som nævnt i § 70, stk. 3.

*Stk. 2.* Har en udbyder, distributør, dagligvarebutik eller returmodtager afgivet urigtige oplysninger i et omfang, der ikke

er af underordnet betydning, eller efter påkrav har undladt at give oplysninger, som virksomheden har pligt til, foretager Dansk Retursystem A/S indberetning herom til Miljøstyrelsen.

## Kapitel 28

### Afgørelser og klage

**§ 124.** Miljøministerens beføjelser efter lovens § 9 a, stk. 3, udøves af Miljøstyrelsen.

*Stk. 2.* Miljøstyrelsen kan meddele dispensation fra reglerne i denne bekendtgørelse. Miljøstyrelsen kan i den forbindelse bestemme, at nærmere bestemte vilkår skal overholdes.

*Stk. 3.* Miljøstyrelsens afgørelser efter denne bekendtgørelse kan ikke indbringes for anden administrativ myndighed.

**§ 125.** Dansk Retursystem A/S' afgørelser efter denne bekendtgørelse kan påklages til Miljøstyrelsen, jf. lovens § 9 f. Klagefristen er 4 uger fra den dag, Dansk Retursystem A/S har meddelt afgørelsen til afgørelsens adressat.

*Stk. 2.* Dansk Retursystem A/S' afgørelser efter denne bekendtgørelse skal meddeles skriftligt til adressaten. Afgørelsen skal begrundes. Begrundelsen skal henvise til de retsregler, i henhold til hvilke afgørelsen er truffet. I det omfang afgørelsen efter disse regler hviler på et administrativt skøn, skal begrundelsen tillige angive de hovedhensyn, der har været bestemmende for skønsudøvelsen. Afgørelsen skal indeholde oplysning om, at afgørelsen inden for 4 uger kan påklages til Miljøstyrelsen, og at klage skal være skriftlig.

*Stk. 3.* Hvis Dansk Retursystem A/S ved en afgørelse påtænker at lægge afgørende vægt på oplysninger, som afgørelsens adressat ikke kan antages at være bekendt med vedrørende de faktiske omstændigheder i afgørelsessagen, og disse oplysninger samtidig må antages at være til ugunst for den pågældende, kan Dansk Retursystem A/S ikke træffe afgørelse, før den pågældende er gjort bekendt med oplysningerne og har fået mulighed for at udtale sig herom.

## Kapitel 29

### Straf

**§ 126.** Medmindre højere straf er forskyldt efter den øvrige lovgivning, straffes med bøde den, der

- 1) undlader at tilmelde sig eller tilmelde emballager til Dansk Retursystem A/S i overensstemmelse med § 9, stk. 1 og 3, og § 10, stk. 1 og 4-7,
- 2) undlader at overholde de i § 9, stk. 2, og § 10, stk. 2, 3 og 6, nævnte frister for tilmelding til Dansk Retursystem A/S,
- 3) undlader at opkræve eller udbetale pant eller anvender andre pantsatser end de fastsatte, jf. § 3, § 4, § 30 og § 31, eller udbetaler pant i strid med § 72,
- 4) undlader at tilbagesende emballager, jf. § 6,
- 5) undlader at sikre, at genpåfyldelige emballager indgår i et retursystem, jf. § 7, stk. 1,
- 6) undlader at sikre, at emballage nyttiggøres, jf. § 7, stk. 2, eller § 63, stk. 5,
- 7) undlader at efterkomme myndighedernes anmodning om at tilvejebringe oplysninger, foretage undersøgelser og beregninger, jf. § 39, stk. 5,

- 8) undlader at føre regnskab med solgte, udleverede og overdragne emballager, jf. § 51,
- 9) undlader at foretage indberetning om solgte, udleverede og overdragne emballager, jf. § 52 og § 57,
- 10) tilsidesætter de af Dansk Retursystem A/S givne instruktioner om drift, vedligeholdelse og sikkerhedsmæssige forhold vedrørende komprimatorer, centrale styreenheder og andet teknisk udstyr, jf. § 86, stk. 3, og § 89, stk. 4,
- 11) markedsfører engangsemballage i strid med § 14, stk. 2 og 3,
- 12) markedsfører engangsemballage, der ikke er tilmeldt til Dansk Retursystem A/S, jf. § 10,
- 13) markedsfører emballager uden den foreskrevne pantmærkning, jf. § 19,
- 14) markedsfører emballager mærket i strid med reglerne i § 19 og § 20, jf. bilag 2,
- 15) indgår aftale med revisionsselskabet i strid med § 101, stk. 1, eller indgår aftale med en operatør i strid med § 68, stk. 5 og 6,
- 16) videregiver, overdrager, behandler eller opbevarer oplysninger i strid med § 70, stk. 3, § 102, stk. 4, eller § 103, stk. 1 og 2,
- 17) undlader at træffe foranstaltninger til at undgå beskadigelse af engangsemballager, jf. § 63, stk. 3, eller undlader at foretage registrering efter § 84, stk. 4,
- 18) undlader at give oplysninger til revisionselskabet eller Miljøstyrelsen, jf. § 122,
- 19) undlader at separere engangsemballage, jf. § 65, stk. 2,
- 20) undlader at videregive oplysninger til Miljøstyrelsen, jf. § 123, stk. 1,
- 21) undlader at træffe nødvendige foranstaltninger til sikring af en korrekt og betryggende pantafregning af engangsemballager, jf. § 66, stk. 3,
- 22) tilsidesætter påbud om at bringe samarbejdet med revisionselskabet til ophør, jf. § 103, stk. 3, eller fortsætter samarbejdet med en operatør i strid med § 68, stk. 6,
- 23) undlader at registrere eller foretager urigtig registrering på faktura eller undlader at føre regnskab med returtagne tomme genpåfyldelige emballager, jf. § 61,
- 24) undlader at foretage indberetning af returtagne tomme genpåfyldelige emballager, jf. § 62,
- 25) lagrer, kopierer eller på anden måde gør oplysninger tilgængelige i strid med § 68, stk. 7,
- 26) afholder udgifter over gebyrer, indtægtsført pant eller andre indtægter til andre formål end de efter bekendtgørelsen tilladte, jf. § 32, stk. 2, § 34, § 36, § 38, § 40, § 91, §§ 92-94, og § 100, stk. 3,
- 27) undlader at foretage udbud eller foretager udbud i strid med § 97,
- 28) driver anden virksomhed, påtager sig forpligtelser eller iværksætter aktiviteter uden godkendelse, jf. § 99,
- 29) overtræder vilkår, der er fastsat af Miljøstyrelsen i en godkendelse, jf. § 99, stk. 4, eller dispensation, jf. § 124, stk. 2,
- 30) optager lån til formål eller på vilkår, pantsætter aktiver eller erhverver fast ejendom eller bygninger, der ikke er godkendt af Miljøstyrelsen, jf. § 100, stk. 1 og 2,

- 31) undlader at meddele Miljøstyrelsen om ejerskifte i Dansk Retursystem A/S, jf. § 113, stk. 2,
- 32) undlader at aflevere skriftligt materiale og dokumentation som angivet § 114, stk. 3 og 5, eller undlader at yde assistance, jf. § 114, stk. 3 og 6,
- 33) undlader at udarbejde og fremsende årsrapporter, halvårsrapporter og budgetter og budgetopfølgning, jf. § 64, stk. 2, og §§ 105-108,
- 34) tilsidesætter retningslinjer fastsat af Miljøstyrelsen om udarbejdelse af budget og budgetopfølgning, jf. § 108, stk. 5,
- 35) foretager registrering af omkostninger og indtægter i strid med fastlagte forretningsgange, jf. § 109 og § 110,
- 36) undlader at underrette Miljøstyrelsen om væsentlige budgetafvigelser, jf. § 108, stk. 6, eller ændringer i selskabets registrering af transaktioner, jf. § 110,
- 37) udfører arbejder eller foretager rapportering i strid med en af Miljøstyrelsen fastsat revisionsinstruks, jf. § 111, stk. 1,
- 38) undlader at tilvejebringe eller udlevere oplysninger og dokumentation eller foretage undersøgelser på anmodning fra Miljøstyrelsen, jf. § 112,
- 39) afgiver urigtige eller vildledende oplysninger eller dokumentation efter reglerne i denne bekendtgørelse.

*Stk. 2.* Straffen kan stige til fængsel i indtil 2 år, hvis overtrædelsen er begået forsætligt eller ved grov uagtsomhed, og hvis der ved overtrædelsen er opnået eller tilsigtet en økonomisk fordel for den pågældende selv eller andre, herunder besparelser.

*Stk. 3.* Der kan pålægges selskaber m.v. (juridiske personer) strafansvar efter reglerne i straffelovens 5. kapitel.

## Kapitel 30

### *Ikrafttrædelse og overgangsbestemmelser*

§ 127. Bekendtgørelsen træder i kraft den 5. maj 2008, jf. dog stk. 3-12.

*Stk. 2.* Bekendtgørelse nr. 113 af 1. februar 2007 om pant på og indsamling m.v. af emballager til øl og visse læskedrikke ophæves, jf. dog stk. 3-7.

*Stk. 3.* Importører og producenter skal senest fra 1. september 2008 anvende pantkoder for primær mærkning, mærkingskategori 1 og 2, jf. § 23, stk. 1, nr. 1 og 2, og bilag 2. Indtil da foretages primær mærkning i henhold til § 55, stk. 2, nr. 1 og 2, i bekendtgørelse nr. 713 af 24. august 2002 om pant og indsamling m.v. af emballager til øl og visse læskedrikke.

*Stk. 4.* Verserende sager og klagesager færdigbehandles efter reglerne i bekendtgørelse nr. 113 af 1. februar 2007. Klage over afgørelser truffet før denne bekendtgørelses ikrafttræden, og som inden klagefristens udløb indbringes for Miljøstyrelsen, færdigbehandles efter reglerne i bekendtgørelse nr. 113 af 1. februar 2007.

*Stk. 5.* Udgifter til udbetaling af tilskud ydet efter bekendtgørelse nr. 1116 af 21. december 2001 om indsamling mv. af emballager til øl og visse læskedrikke, jf. § 97, stk. 2, 2. pkt., i bekendtgørelse nr. 713 af 24. august 2002, og tilskud efter § 42 i bekendtgørelse nr. 713 af 24. august 2002 indgår i for-

nødent omfang i beregning af logistikgebyret efter denne bekendtgørelse.

*Stk. 6.* Opkrævning af gebyrer og udbetaling af håndteringsgodtgørelse følger de efter bekendtgørelse nr. 713 af 24. august 2002 allerede fastlagte opkrævnings- og udbetalings-terminer.

*Stk. 7.* Indberetninger efter denne bekendtgørelse om salg og udlevering af emballager samt returtagne tomme genpåfyldelige emballager følger de rapporteringsperioder, der allerede er fastlagt i bekendtgørelse nr. 713 af 24. august 2002.

*Stk. 8.* Produkt- og emballagetyper indeholdende drikkevarer omfattet af § 1, stk. 1, nr. 5, og udbydere, der markedsfører disse, skal senest den 1. september 2008 være tilmeldt Dansk Retursystem A/S i henhold til § 10 og § 9, jf. dog stk. 9 og 10.

*Stk. 9.* Produkt- og emballagetyper indeholdende drikkevarer omfattet af § 1, stk. 1, nr. 5, som allerede markedsføres ved denne bekendtgørelses ikrafttræden, skal senest den 22. september 2008 være tilmeldt Dansk Retursystem A/S i henhold til § 10.

*Stk. 10.* Udbydere, der markedsfører produkt- og emballagetyper indeholdende drikkevarer omfattet af stk. 9, skal senest den 22. september 2008 være tilmeldt Dansk Retursystem A/S i henhold til § 9.

*Stk. 11.* Importører og producenter af produkt- og emballagetyper indeholdende drikkevarer omfattet af § 1, stk. 1, nr. 5, skal senest den 1. oktober 2008 overholde reglerne i denne bekendtgørelse om mærkning af engangsemballage, jf. § 19.

*Stk. 12.* Distributører, dagligvarebutikker, returmodtagere, mellemhandlere og øvrige erhvervsdrivende, der inden den 1. oktober 2008 har købt eller fået leveret produkt- og emballagetyper indeholdende drikkevarer omfattet af § 1, stk. 1, nr. 5, kan indtil den 1. december 2008 lovligt markedsføre disse emballager uden pantmærkning m.v., jf. § 19.

§ 128. Tilskud ydet i henhold til § 42 i bekendtgørelse nr. 713 af 24. august 2002 om pant og indsamling mv. af emballager til øl og visse læskedrikke eller i henhold til § 79 i bekendtgørelse nr. 113 af 1. februar 2007 om pant på og indsamling m.v. af emballager til øl og visse læskedrikke skal tilbagebetales, hvis de tilskudsberettigede anlæg m.v. tages varigt ud af drift. Tilskud skal endvidere tilbagebetales, hvis betingelser og vilkår for at opnå tilskud i henhold til § 43 i bekendtgørelse nr. 713 af 24. august 2002 om pant og indsamling mv. af emballager til øl og visse læskedrikke eller i henhold til § 81 i bekendtgørelse nr. 113 af 1. februar 2007 om pant på og indsamling m.v. af emballager til øl og visse læskedrikke enten ikke er opfyldt eller er tilsidesat i væsentlig grad. Værdien af tilskuddet nedskrives årligt med 20 procent af tilskudsbeløbet.

*Stk. 2.* De beløb, der skal tilbagebetales efter stk. 1, skal betales til Dansk Retursystem A/S senest 14 dage efter påkrav fra selskabet. Betales det skyldige beløb ikke rettidigt efter påkrav, indbringer Dansk Retursystem A/S sagen for domstolene.

§ 129. Dagligvarebutikker, der har modtaget effektiviseringstilskud i henhold til § 42 i bekendtgørelse nr. 713 af 24. august 2002 om pant og indsamling mv. af emballager til øl og visse læskedrikke eller i henhold til § 79 i bekendtgørelse

nr. 113 af 1. februar 2007 om pant på og indsamling m.v. af emballager til øl og visse læskedrikke, skal give Dansk Retursystem A/S og myndighederne adgang til at foretage installation, besigtigelse, afprøvning, reparationer og tekniske ændringer af modtage- og sorteringsanlæg, herunder centrale

styreenheder, samt installation af komprimatorer uden udgifter for butikken med henblik på at muliggøre returtagning af engangsemballager og udbetaling af pant herfor, samt iværksættelse af sikkerhedsmæssige foranstaltninger i forbindelse hermed.

*Miljøministeriet, den 24. april 2008*

TROELS LUND POULSEN

/ Anne-Marie Rasmussen

**Oversigt over emballager, der er omfattet af bekendtgørelsen, jf. § 1, stk. 1**

Nedenstående oversigt gengiver bilag 2, nr. 2, litra a-d (anden del af bilag 2) i lovbekendtgørelse nr. 101 af 13. februar 2001, som ændret senest ved lov nr. 1579 af 20. december 2006, om afgift af visse emballager, poser, engangsservice og pvc-folier samt bilag 1, nr. 2, litra e, til forslag til lov om ændring af emballageafgiftsloven, lov om forskellige forbrugsafgifter og konsumisafgiftsloven (L158, fremsat den 28. marts 2008).

Emballageafgiftslovens bilag 2 giver en oversigt over det afgiftspligtige vareområde i den volumenbaserede emballageafgift, jf. emballageafgiftslovens § 1, nr. 1 og 2.

Emballager, der er omfattet af emballageafgiftslovens § 1, nr. 2, er omfattet af det obligatoriske pant- og retursystem, dvs. af bekendtgørelse om pant på og indsamling m.v. af emballager til visse drikkevarer.

Emballager til de varegrupper, som er anført i oversigtens anden kolonne, er som nævnt omfattet af bekendtgørelse om pant på og indsamling m.v. af emballager til visse drikkevarer. Varegrupperne er dels beskrevet med samme ordlyd, som i emballageafgiftslovens § 1, nr. 2, litra a-e, og dels med en kortere og mere populær version af navngivningen af varegruppen. Der henvises også til EU's kombinerede nomenklatur (toldtariffens varekoder) for at præcisere afgrænsningen mellem varegrupperne.

I oversigtens tredje kolonne er de omfattede varegrupper nærmere beskrevet.

Der henvises i oversigten bl.a. til dele af bilag 2 til emballageafgiftsloven, som ikke gengives her. Dette er markeret med indsatte fodnoter til oversigten.

**»Bilag 2**

**Oversigt over det afgiftspligtige vareområde i den volumenbaserede emballageafgift**

2)	<b>Omfattet af det obligatoriske pant- og retursystem</b>	
a.	<p>Øl henhørende under position 2203 i EU's kombinerede nomenklatur</p> <p><i>Øl</i></p>	<p>Omfatter følgende: Øl med et alkoholindhold på over 0,5 pct. vol.</p> <p>Omfatter <i>ikke</i> følgende:</p> <ul style="list-style-type: none"> <li>– Andre gærede drikkevarer med et alkoholindhold på 10 pct. vol. eller derunder, herunder maltbaserede alkoholsodavand, som er omfattet af nr. 2, litra d, nedenfor (andre gærede drikkevarer).</li> <li>– Andre gærede drikkevarer med et alkoholindhold på over 10 pct. vol., som er omfattet af nr. 1, litra c, ovenfor<sup>1</sup>) (frugtvin).</li> </ul>
b.	<p>Mineralvand, limonade og andre varer, som indeholder kulsyre, henhørende under position 2201 og 2202 i EU's kombinerede nomenklatur.</p> <p><i>Kulsyreholdigt mineralvand</i></p>	<p>Omfatter følgende:</p> <ul style="list-style-type: none"> <li>– Kulsyreholdige drikkevarer med et alkoholindhold på 0,5 pct. vol. eller derunder, herunder:</li> <li>– Vand af »dansk vand-typen«, naturligt mineralvand og kildevand med naturligt eller tilsat indhold af kulsyre, hvad enten disse er aromatisere eller ej.</li> <li>– Sødede og/eller aromatiserede læskedrikke med kulsyre.</li> <li>– Andre ikkealkoholholdige drikkevarer med kulsyre, såsom lavalkoholholdig øl, vin og frugtvin,</li> </ul>

		<p>herunder æble- og pæreceder m.v., med et alkoholindhold på 0,5 pct. vol. eller derunder.</p> <p>Omfatter <i>ikke</i> følgende:</p> <ul style="list-style-type: none"> <li>– Ikkekulsyreholdige drikkevarer med et alkoholindhold på 0,5 pct. vol. eller derunder, herunder bl.a. koncentreret saft, som ikke er drikkeklar, frugt- og grønsagssaft eller -most og drikkeklare drikkevarer på basis af mælk eller kakao og mælk, som er omfattet af nr. 3,<sup>2)</sup> dvs. den vægtbaserede emballageafgift.</li> </ul>
c.	<p>Blandinger af ikkealkoholholdige drikkevarer med spiritus henhørende under position 2208 i EU's kombinerede nomenklatur, som har et alkoholindhold på 10 pct. vol. eller derunder. Ikkealkoholholdige drikkevarer omfatter udover position 2201 og 2202 i EU's kombinerede nomenklatur tillige position 2009.</p> <p><i>Spiritusbaseret alkoholsodavand</i></p>	<p>Omfatter følgende:</p> <p>Blandinger af spiritus med:</p> <ul style="list-style-type: none"> <li>– Kulsyreholdige ikkealkoholholdige drikkevarer, jf. litra b.</li> <li>– Ikkekulsyreholdige drikkevarer, herunder bl.a. kakaomælk eller mælk.</li> <li>– Frugt- eller grønsagssaft eller -most.</li> </ul> <p>Såfremt blandingens alkoholindhold er på over 0,5 pct. vol., men ikke over 10 pct. vol.</p> <p>Omfatter <i>ikke</i> følgende:</p> <ul style="list-style-type: none"> <li>– Hvis de ovennævnte blandingers alkoholindhold overstiger 10 pct. vol., hvorved blandingen omfattes af nr. 1, litra a<sup>3)</sup> (spiritus).</li> </ul>
d.	<p>Andre gærede drikkevarer og blandinger af gærede drikkevarer henhørende under position 2206 i EU's kombinerede nomenklatur samt blandinger af ikkealkoholholdige drikkevarer med gærede drikkevarer henhørende under position 2206 i EU's kombinerede nomenklatur, hvis drikkevarens eller blandingens alkoholindhold er på 10 pct. vol. eller derunder. Undtaget er dog færdigblandet gløgg bestående af rødvin og gløggekstrakt, jf. nr. 1, litra c.<sup>4)</sup> Ikkealkoholholdige drikkevarer omfatter udover position 2201 og 2202 i EU's kombinerede nomenklatur tillige position 2009.</p> <p><i>Andre gærede drikkevarer herunder gærbaserede alkoholsodavand (vin-, frugtvin- og maltbaserede)</i></p>	<p>Omfatter følgende:</p> <ul style="list-style-type: none"> <li>– Andre gærede drikkevarer og blandinger af drikkevarer med et alkoholindhold på 10 pct. vol. eller derunder.</li> <li>– Blandinger af gærede drikkevarer, dvs. øl, vin eller frugtvin, med: <ul style="list-style-type: none"> <li>– Kulsyreholdige ikkealkoholholdige drikkevarer, jf. litra b.</li> <li>– Ikkekulsyreholdige drikkevarer, herunder bl.a. kakaomælk eller mælk.</li> <li>– Frugt- eller grønsagssaft eller -most.</li> </ul> </li> </ul> <p>Såfremt blandingens alkoholindhold er på over 0,5 pct. vol., men ikke over 10 pct. vol.</p> <p>Omfatter <i>ikke</i> følgende:</p> <ul style="list-style-type: none"> <li>– Hvis de ovennævnte drikkevarers eller blandingers alkoholindhold overstiger 10 pct. vol., hvorved drikkevaren eller blandingen omfattes af nr. 1, litra c<sup>4)</sup> (frugtvin).</li> <li>– Færdigblandet gløgg bestående af rødvin og gløggekstrakt, som er omfattet af nr. 1, litra c<sup>4)</sup> (frugtvin).</li> </ul>
e.	<p>Mineralvand, vand, limonade, iste og lignende drikkevarer, som er umiddelbart drikkeklare og som er uden kulsyre, henhørende under position 2201 og 2202 i EU's kombi-</p>	<p>Omfatter følgende:</p> <ul style="list-style-type: none"> <li>– Vand, herunder naturligt eller kunstigt mineralvand uden kulsyre, både tilsat og ikke tilsat</li> </ul>

<p>nerede nomenklatur, når emballager med disse varer indgår i pant- og retursystemet.</p>	<p>sukker eller andre sødemidler og både aromatiseret samt ikke aromatiseret.</p>
<p><i>Ikkekulsyreholdigt vand, limonade, iste m.v.</i></p>	<p>Såfremt blandingen er umiddelbart drikkeklar såsom vand med aroma, limonader, orangeader, iste og lignende og såfremt alkoholindholdet er på 0,5 pct. vol. eller derunder.</p>
	<p>Omfatter <i>ikke</i> følgende:</p> <ul style="list-style-type: none"> <li>– Frugt- og grønsagssaft eller –most.</li> <li>– Drikkevarer på basis af mælk eller kakao og mælk.</li> </ul>

- 1) »nr. 1, litra c, ovenfor« henviser til den første del af bilag 2 til emballageafgiftsloven, som ikke gengives her.
- 2) »nr. 3« henviser til emballageafgiftsloven, § 1, nr. 3.
- 3) »nr. 1, litra a« henviser til den første del af bilag 2 til emballageafgiftsloven, som ikke gengives her.
- 4) »nr. 1, litra c« henviser til den første del af bilag 2 til emballageafgiftsloven, som ikke gengives her.«

### Mærkning af engangsemballage

#### 1. Generelt om mærkning af engangsemballage

Dette bilag fastsætter retningslinjer for mærkning af alle engangsemballager til drikkevarer, som er omfattet af denne bekendtgørelse, jf. § 19.

Pantmærke, pantkode, EAN-stregkode og EAN-varenummer skal være en del af emballagens oprindelige grafiske design, det vil sige være direkte påtrykt på emballagen eller fortrykt på emballagens primære etiket, (primær mærkning, jf. § 19, stk. 2).

Alternativt benyttes en selvklæbende pantetiket med pantmærke, pantkode og materialespecifikation eller en selvklæbende pantetiket med pantmærke, pantkode, materialespecifikation, EAN-stregkode og EAN-varenummer, der alene er godkendt til det danske marked (sekundær mærkning, jf. § 19, stk. 3).

Uanset valg af mærkningsmåde, skal pantmærke, pantkode, materialespecifikationen, EAN-stregkode og EAN-varenummer udformes og placeres som beskrevet i dette bilag.

Uanset om engangsemballagerne sælges i multipak, gaveæsker, transportemballager m.v. eller enkeltvis, skal hver enkelt engangsemballage være mærket i overensstemmelse med retningslinjerne i dette bilag.

#### 2. Tilmelding af engangsemballage

En producent eller importør skal ved tilmelding af engangsemballage efter § 11 oplyse, hvilken mærkningskategori som den pågældende ønsker at benytte til hver enkelt af de tilmeldte emballage- og produkttyper, jf. § 12.

Dansk Retursystem A/S meddeler på baggrund af fremsendt dokumentation jf. § 12, stk. 2, om mærkningen opfylder betingelserne i dette bilag. Dansk Retursystem A/S skal vejlede producenten og importøren om de tekniske muligheder og bekendtgørelsens krav til den ønskede mærkningskategori eller om valg af andre mærkningskategorier.

#### 3. Pantmærke og pantkode

##### 3.1. Pantmærket og pantkoden

Pantmærket og pantkoden består af følgende elementer, jf. figur 1:

1. Et logo, bestående af to pile, der symboliserer, at engangsemballagen indgår i et pant- og retursystem med henblik på genanvendelse.
2. Et bogstav, der angiver, hvilken pantreturgruppe engangsemballagen tilhører og dermed hvilken pant, der skal betales for den pågældende engangsemballage.  
Ved tilmelding af en engangsemballage oplyser Dansk Retursystem A/S den pantreturgruppe, som engangsemballagen skal tilhøre, jf. § 14:  
Gruppe A:               Pant = 1,00 kr.  
Gruppe B:               Pant = 1,50 kr.  
Gruppe C:               Pant = 3,00 kr.
3. Ordet ”Pant”, som gør det tydeligt over for forbrugeren og returmodtageren, at der er tale om en pantbelagt emballage.
4. En pantkode bestående af 5 sorte prikker. Pantkodens udseende kan dog ændres efter forudgående godkendelse fra Miljøstyrelsen

### 3.2. Pantmærkets og pantkodens grafiske opbygning

Pantmærket og pantkoden skal udformes, så der er tilstrækkelig kontrast mellem baggrunden og selve pantmærket og pantkoden, idet der skal anvendes sort farve til pantmærkets logo og tekst samt til pantkoden.

Pantmærket og pantkoden skal trykkes på en hvid baggrund (hvid lyszone), og omkredsen af den hvide baggrund, der skal omgive pantmærket og pantkoden, skal være minimum 2 mm ind til det sorte pantmærke og pantkoden.

Højden på den hvide baggrund (hvide lyszone) skal være 19,4 mm og bredden skal være 18,8 mm, idet den hvide baggrund (hvide lyszone) kan være rektangulær eller følge konturerne rundt om pantmærket og pantkoden med respekt af en afstand på 2 mm. De forskellige løsninger til den hvide baggrund er angivet i figur 2.

Dansk Retursystem A/S kan undtagelsesvis træffe afgørelse om anvendelse af en anden lys baggrundsfarve end hvid, såfremt Dansk Retursystem A/S vurderer, at den anvendte farve ikke giver problemer med korrekt udbetaling af pant.

Der må inden for det hvide baggrundsområde ikke trykkes andre figurer m.v. end pantmærket og pantkoden.

Skrifttypen på selve pantmærket skal være Helvetica Rounded Bold. Skriftens punktstørrelse skal være minimum 6 punkt (ordet »Pant») og minimum 8 punkt (bogstav »A«, »B« eller »C«).

Pantkodens 5 prikker skal hver især have en radius på 1,2 mm og der skal være 0,7 mm mellem hver prik.

Bredden af pilelogoet/pantmærket er 11 mm.

Afstanden fra pilelogoet/pantmærket til pantkoden skal være 3 mm.

Det samlede grafiske billede af pantmærket og pantkoden skal have en bredde på 14,8 mm og en højde på 15,4 mm som angivet på figur 2.

Dansk Retursystem A/S sender på anmodning fra producenten og importøren information om trykolerancer for pantmærket og pantkoden. Da størrelsesforholdet på pantmærket og pantkoden er afgørende for korrekt udbetaling af pant, skal ovenstående størrelser og udleverede informationer om trykolerancer altid overholdes.

Derudover må pantmærket og pantkoden ikke præges eller profileres på engangsemballagen, idet der skal være tale om et fladt tryk.

### 4. EAN-stregkode og EAN-varenummer

I forbindelse med mærkning i mærkningskategori 1-3, rekvirerer producenten og importøren selv de nødvendige EAN-varenumre hos sit eget lands EAN-organisation forud for tilmelding af engangsemballagen til Dansk Retursystem A/S.

I forbindelse med mærkning i mærkningskategori 4 tildeler Dansk Retursystem A/S ved tilmelding engangsemballagen en unik dansk EAN-stregkode og et unikt dansk EAN-varenummer, jf. § 23, stk. 1, nr. 4.

Ved lovliggørelse af engangsemballager, der er beslaglagt eller taget i bevaring tildeles emballagerne en EAN-stregkode med et EAN-varenummer, der alene er godkendt til det danske marked, og som er specifikt udvalgt af Dansk Retursystem A/S til anvendelse i lovliggørelsessituationer, jf. § 28, stk. 2.

For så vidt angår størrelsen og trykning af EAN-stregkoden, jf. § 23, stk. 1, nr. 1, 2 og 4, gælder:

- 1) For mærkningskategori 1 og 2: at EAN-stregkoden (EAN-13, EAN-8, UPC -stregkode) skal være fremstillet i overensstemmelse med EAN-standarden for størrelse 1.0 på dåser og størrelse 0.8 på primære etiketter på engangsflasker af plast og glas.
- 2) For mærkningskategori 4: at Dansk Retursystem A/S sikrer, at EAN-stregkoden på pantetiketten har en størrelse 0,9 uanset materialetype.

Der er ikke særlige krav til størrelsen af EAN-stregkoden for mærkningskategori 3.

EAN-stregkoderne, der anvendes ved mærkning, skal for alle mærkningskategorier leve op til de til enhver tid gældende EAN-standarder, som anbefales af EAN/UPC systemet idet der henvises i øvrigt til EAN-Håndbogen 2000, udgivet af EAN-Danmark, samt eventuelle senere rettelser.

Hvis der efter den første markedsføring af en tilmeldt emballage- eller produkttype skiftes mærkningskategori, skal der skiftes EAN-stregkode og EAN-varenummer som følger:

Ændringer til og fra mærkningskategori 2 og 4 kræver altid ny EAN-stregkode og EAN-varenummer.

Ændring mellem mærkningskategori 1 og 3 kræver ingen ændring af EAN-stregkode og EAN-varenummeret.

## *5. Pantetiketter*

### *5.1. Pantetiketter*

Dansk Retursystem A/S fremstiller 2 typer pantetiketter, som er opbygget på følgende måde, jf. figur 1, 5 og 6:

Mærkningskategori 3: en materialespecifikation (plast, glas, alu eller stål), et pantmærke og en pantkode.

Mærkningskategori 4: en materialespecifikation (plast, glas, alu eller stål), et pantmærke, en pantkode samt en EAN-stregkode og et EAN-varenummer, der er godkendt alene til det danske marked.

Der skal altid anvendes en pantetiket, hvor materialespecifikationen og værdien af panten på pantetiketten svarer til engangsemballagens materiale og panten, jf. § 3, § 4 og § 23.

Herudover fremstiller Dansk Retursystem A/S en særlig lovliggørelsespantetiket til lovliggørelse efter lovens § 111 a, stk. 3, jf. figur 7. Lovliggørelsespantetiketten består af en materialespecifikation (plast, glas, alu eller stål), et pantmærke, en pantkode samt en EAN-stregkode og et EAN-varenummer udvalgt af Dansk Retursystem A/S til lovliggørelse. Lovliggørelsespantetiketten adskiller sig rent figurisk ved, at der er tilføjet 2 bjælker og en rund prik på pantetiketten.

### *5.2. Pantetikettens grafiske opbygning*

Pantetikettens opbygning og anvendelse af farver skal udarbejdes på en sådan måde, at der opnås størst mulig sikkerhed for, at den ikke kan kopieres.

En pantetiket må maksimalt måle 60 mm i højden og 33 mm i bredden.

Dansk Retursystem A/S lader pantetiketterne trykke på papir eller plastfolie og sikrer, at pantetiketterne er selvklæbende og så vidt muligt ikke kan fjernes, uden at pantetiketten ødelægges.

Pantetiketter med stregkoder skal altid påsættes engangsemballagen således, at stregerne i koderne er parallelle med emballagens bund (ladder), og således at teksten i pantmærket læses vandret, når emballagen står op.

Pantetiketterne må ikke anbringes på let aftagelige etiketter ("peel-off etiketter"), på multipak emballage eller på transportemballage m.v., idet de enkelte engangsemballager skal påføres det selvklæbende pantmærke.

## *6. Krav til mærkningskategori 1*

### *6.1. Mærkningskategori 1*

Mærkningskategori 1 anvendes til engangsemballager, hvor den samlede mærkning med pantmærke, pantkode og den globalt benyttede EAN-stregkode og EAN-varenummer trykkes direkte på engangsemballagen eller på emballagens primære etiket, jf. § 23, stk. 1, nr. 1 og figur 3.

## *6.2. Pantmærke og pantkode*

Kravene til pantmærke og pantkode, jf. afsnit 3, skal overholdes.

## *6.3. EAN-stregkode og EAN-varenummer*

Kravene til EAN-stregkode og EAN-varenummer, jf. afsnit 4, skal overholdes.

## *6.4. Placering af mærkningen*

Pantmærke og pantkode placeres så vidt muligt midt på emballagen i forhold til top og bund, dog må toppen af pantmærke og pantkode aldrig placeres mere end 180 mm fra bunden af emballagen. Dansk Retursystem A/S kan i forbindelse med valg af mærkningskategori kræve, at pantmærke og pantkode skal placeres andetsteds på emballagen, jf. § 23, stk. 2.

EAN-stregkoden skal placeres lodret på emballagen. Det betyder, at stregerne i EAN-stregkoden skal være parallelle med emballagens bund (ladder).

EAN-stregkoden placeres så vidt muligt i umiddelbar nærhed af pantmærke og pantkode. Toppen af EAN-stregkoden må aldrig placeres mere end 180 mm fra bunden af emballagen.

Ved placering af EAN-stregkoden i tilknytning til pantmærke og pantkode skal EAN/UPC-systemets krav til størrelsen på lyszonen overholdes.

Pantmærket skal altid placeres, så teksten læses vandret, når emballagen står op.

Pantmærke, pantkode samt EAN-stregkode og EAN-varenummer må ikke placeres på en let aftagelig etiket ("peel-off etiket"), på multipak emballage eller på transportemballage m.v.

## *7. Krav til mærkningskategori 2*

### *7.1. Mærkningskategori 2*

Mærkningskategori 2 anvendes til engangsemballager, hvor den samlede mærkning med pantmærke, pantkode samt EAN-stregkode og EAN-varenummer, der alene er godkendt til det danske marked, trykkes direkte på engangsemballagen eller på emballagens primære etiket, jf. § 23, stk. 1, nr. 2 og figur 4.

### *7.2. Pantmærke og pantkode*

Kravene til pantmærke og pantkode, jf. afsnit 3, skal overholdes.

### *7.3. EAN-stregkode og EAN-varenummer*

Kravene til EAN-stregkode og EAN-varenummer, jf. afsnit 4, skal overholdes.

### *7.4. Placering af mærkningen*

Pantmærke og pantkode placeres så vidt muligt midt på emballagen i forhold til top og bund, dog må toppen af pantmærke og pantkode aldrig placeres mere end 180 mm fra bunden af emballagen. Dansk Retursystem A/S kan i forbindelse med valg af mærkningskategori kræve, at pantmærke og pantkode skal placeres andetsteds på emballagen, jf. § 23, stk. 2.

EAN-stregkoden skal placeres lodret på emballagen. Det betyder, at stregerne i EAN-stregkoden skal være parallelle med emballagens bund (ladder).

EAN-stregkoden placeres så vidt muligt i umiddelbar nærhed af pantmærke og pantkode. Toppen af EAN-stregkoden må aldrig placeres mere end 180 mm fra bunden af emballagen.

Ved placering af EAN-stregkoden i tilknytning til pantmærke og pantkode skal EAN/UPC-systemets krav til størrelsen på lyszonen overholdes.

Pantmærket skal altid placeres, så teksten læses vandret, når emballagen står op.

Pantmærke, pantkode samt EAN-stregkode og EAN-varenummer må ikke placeres på en let aftagelig etiket ("peel-off etiket") eller på en multipak emballage, transportemballage m.v.

## *8. Krav til mærkningskategori 3*

### *8.1. Mærkningskategori 3*

Mærkningskategori 3 anvendes til engangsemballager, hvor den globalt benyttede EAN-stregkode og EAN-varenummer er trykt direkte på engangsemballagen eller på emballagens primære etiket. Mærkning med materialespecifikation, pantmærke og pantkode sker ved påklæbning af pantetiket fremstillet for Dansk Retursystem A/S, jf. § 23, stk. 1, nr. 3 og figur 5.

Pantetiketter fremstilles i overensstemmelse med retningslinjerne beskrevet i afsnit 5.

### *8.2. Pantmærke og pantkode*

Pantmærket og pantkoden indgår som en del af pantetiketten og skal overholde kravene til pantmærke og pantkode, jf. afsnit 3.

### *8.3. EAN-stregkode og EAN-varenummer*

Kravene til EAN-stregkode og EAN-varenummer, jf. afsnit 4, skal overholdes.

### *8.4. Placering af pantetiketten*

Pantetiketten skal så vidt muligt placeres midt på emballagen i forhold til top og bund, dog må toppen af pantetiketten aldrig placeres mere end 180 mm fra bunden af emballagen. Dansk Retursystem A/S kan i forbindelse med valg af mærkningskategori kræve, at pantmærke og pantkode skal placeres andetsteds på emballagen, jf. § 23, stk. 2.

EAN-stregkoden skal være placeret lodret på emballagen. Det betyder, at stregerne i EAN-stregkoden skal være parallelle med emballagens bund (ladder).

Pantetiketten skal så vidt muligt placeres i umiddelbar nærhed af EAN-stregkoden.

Ved placering af pantetiketten i tilknytning til EAN-stregkoden skal det sikres, at EAN/UPC-systemets krav til størrelsen på lyszonen overholdes.

Pantetiketten skal altid placeres, så teksten læses vandret, når emballagen står op.

Pantetiketten må ikke placeres på en let aftagelig etiket ("peel-off etiket") eller på en multipak emballage, transportemballage m.v.

Ved placering af pantetiketten på emballagen skal det sikres, at pantetiketten ikke skjuler øvrige lovpligtige mærkningsinformationer.

## *9. Krav til mærkningskategori 4*

### *9.1. Mærkningskategori 4*

Mærkningskategori 4 anvendes til engangsemballager, der ikke direkte på engangsemballagen eller på emballagens primære etiket har påtrykt EAN-stregkode og EAN-varenummer. Mærkningskategori 4 anvendes også, hvor EAN-stregkode og EAN-varenummer ikke overholder kravene i afsnit 4.

Mærkning med materialespecifikation, pantmærke, pantkode samt EAN-stregkode og EAN-varenummer, der er godkendt alene til det danske marked, sker ved påklæbning af pantetiket fremstillet af Dansk Retursystem A/S, jf. § 23, stk. 1, nr. 4.

Pantetiketter fremstilles i overensstemmelse med retningslinjerne beskrevet i afsnit 5.

## *9.2. Pantmærke og pantkode*

Pantmærket og pantkoden indgår som en del af pantetiketten og skal overholde kravene til pantmærke og pantkode, jf. afsnit 3.

## *9.3. EAN-stregkode og EAN-varenummer*

En EAN-stregkode og et EAN-varenummer, der er godkendt alene til det danske marked, skal benyttes. EAN-stregkoden og EAN-varenumret tildeles af Dansk Retursystem A/S. Kravene til EAN-stregkode og EAN-varenummer, jf. afsnit 4, skal overholdes.

I mærkningskategori 4 skal EAN-stregkoden og EAN-varenumret på pantetiketten svare til den EAN-stregkode og det EAN-varenummer, som produkt- og emballagetyperen er tilmeldt med efter § 10.

## *9.4. Placering af pantetiketten*

Pantetiketten skal så vidt muligt placeres midt på emballagen i forhold til top og bund, dog må toppen af pantetiketten aldrig placeres mere end 180 mm fra bunden af emballagen. Dansk Retursystem A/S kan i forbindelse med valg af mærkningskategori kræve, at pantetiketten skal placeres andetsteds på emballagen jf. § 23, stk. 2.

Pantetiketten skal være placeret lodret på emballagen. Det betyder, at stregerne i EAN-stregkoden skal være parallelle med emballagens bund (ladder) således, at pantetikettens tekst læses vandret, når emballagen står op.

Ved placering af pantetiketten på emballagen skal det sikres, at pantetiketten ikke skjuler øvrige lovpligtige mærkningsinformationer.

Såfremt emballagen måtte have en direkte påtrykt EAN-stregkode og EAN-varenummer på emballagens materiale eller på dennes primære etiket, skal pantetiketten altid dække som minimum 3 hele streger af den oprindelige EAN-stregkode. Er det ikke muligt på denne måde at dække den oprindelige EAN-stregkode på emballagen pga. kravene til pantetikettens placeringskrav, skal den oprindelige EAN-stregkode gøres ulæselig ved at overstrege 3 hele streger.

# *10. Krav til lovliggørelsesmærkning*

## *10.1. Lovliggørelsespantetiket*

I forbindelse med lovliggørelse af beslaglagte emballager skal der benyttes en lovliggørelsespantetiket jf. § 28 og figur 7.

Mærkning med materialespecifikation, pantmærke, pantkode samt EAN-stregkode og EAN-varenummer, der er godkendt alene til det danske marked, sker ved påklæbning af lovliggørelsespantetiket fremstillet af Dansk Retursystem A/S.

Farven på EAN-stregkodens og EAN-varenumrets baggrund skal være hvid.

Lovliggørelsespantetiketten fremstilles i overensstemmelse med retningslinjerne beskrevet i afsnit 5.

## *10.2. Pantmærke og pantkode*

Pantmærket og pantkoden indgår som en del af pantetiketten og skal overholde kravene til pantmærke og pantkode, jf. afsnit 3.

## *10.3. EAN-stregkode og EAN-varenummer*

Ved lovliggørelse efter beslaglæggelse af engangsemballager tildeles en EAN-stregkode med et EAN-varenummer, der alene er godkendt til det danske marked, og som er specifikt udvalgt af Dansk Retursystem

A/S til anvendelse i lovliggørelsessituationer, jf. § 28, stk. 2. Kravene til EAN-stregkode og EAN-varenummer, jf. afsnit 4, skal overholdes.

#### *10.4. Placering af pantetiketten*

Pantetiketten skal så vidt muligt placeres midt på emballagen i forhold til top og bund, dog må toppen af pantetiketten aldrig placeres mere end 180 mm fra bunden af emballagen. Dansk Retursystem A/S kan i forbindelse med valg af mærkningskategori kræve, at pantmærke og pantkode skal placeres andetsteds på emballagen, jf. § 23, stk. 2.

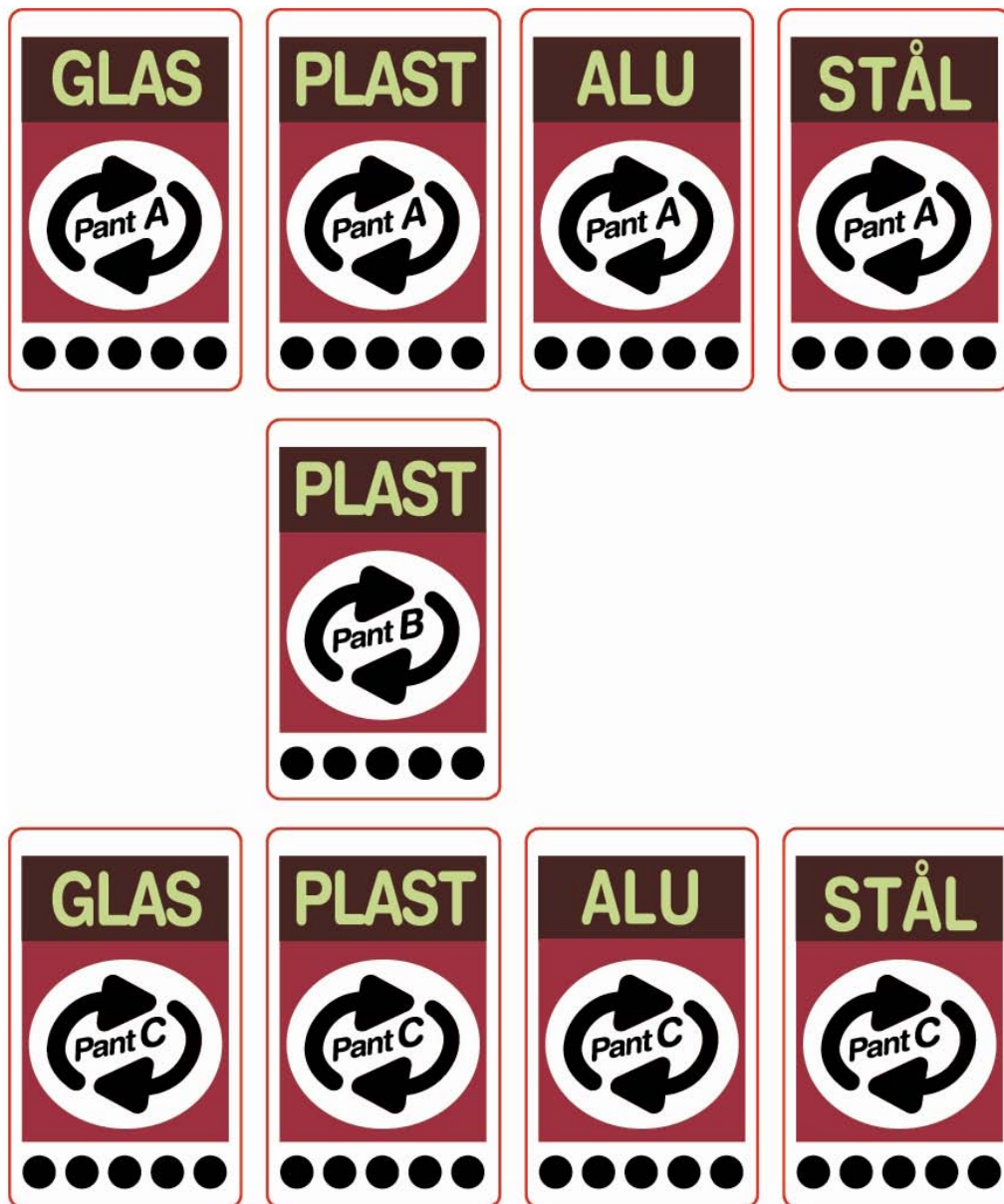
Pantetiketten skal være placeret lodret på emballagen. Det betyder, at stregerne i EAN-stregkoden skal være parallelle med emballagens bund (ladder) og således, at pantetikettens tekst læses vandret, når emballagen står op.

Såfremt emballagen måtte have en direkte påtrykt EAN-stregkode og EAN-varenummer på emballagens materiale eller på dennes primære etiket, eller såfremt der i forvejen måtte sidde en pantetiket, skal lovliggørelsespantetiketten altid dække som minimum 3 hele streger af den oprindelige EAN-stregkode. Er det ikke muligt på denne måde at dække den oprindelige EAN-stregkode på emballagen pga. kravene til pantetikettens placeringskrav, skal den oprindelige EAN-stregkode gøres ulæselig ved at overstrege 3 hele streger.

Ved placering af pantetiketten på emballagen skal det sikres, at pantetiketten ikke skjuler øvrige lovpligtige mærkningsinformationer.

Figur 1

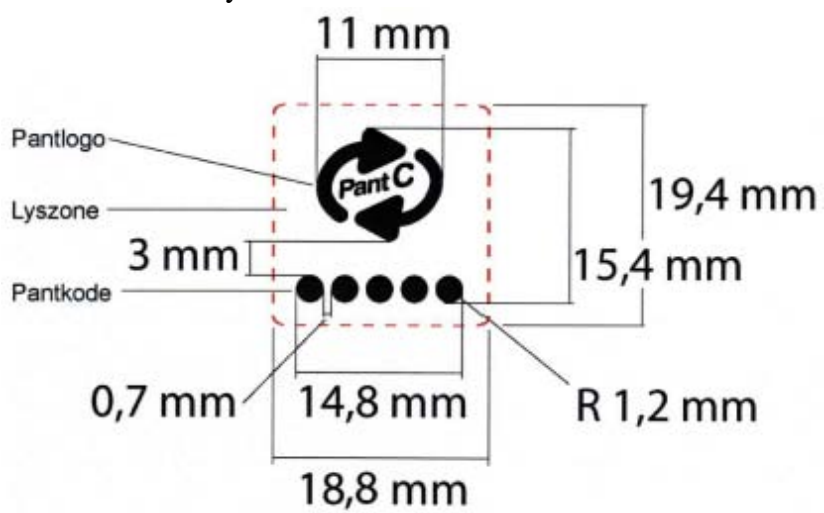
Pantetiketter med materialespecifikation



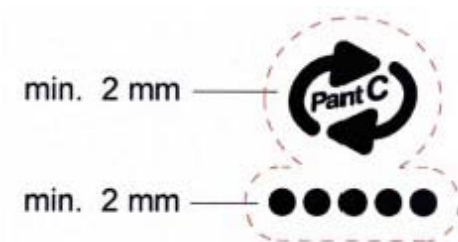
**Figur 2**

**Pantetikettens grafiske opbygning**

Pantmærke med lyszone



Pantmærke med alternativ lyszone



**Figur 3**

**Mærkningskategori 1**



Mærkningskategori 1 – Mærkning direkte på engangsemballagen eller dennes primære etiket med:

- Pantmærke
- Pantkode
- EAN-stregkode og EAN-varenummer, der benyttes globalt

## Figur 4

### Mærkningskategori 2



Mærkningskategori 2 – Mærkning direkte på engangsemballagen eller dennes primære etiket med:

- Pantmærke
- Pantkode
- EAN-stregkode og EAN-varenummer, der alene er godkendt til det danske marked

**Figur 5**

**Mærkningskategori 3**



Mærkningskategori 3 – Mærkning med selvklæbende pantetiket på engangsemballagen med:

- Pantmærke
- Pantkode
- Materialekategori
- EAN-stregkode og EAN-varenummer, der benyttes globalt

**Figur 6**

**Mærkningskategori 4**



Mærkningskategori 4 – Mærkning med selvklæbende pantetiket på engangsemballagen med:

- Pantmærke
- Pantkode
- EAN-stregkode og EAN-varenummer, der alene er godkendt til det danske marked

**Figur 7**

**Lovliggørelsespantetiket**



Lovliggørelsespantetiket – Mærkning med selvklæbende pantetiket på engangsemballagen med

- Pantmærke
- Pantkode
- Materialekategori
- Særlig figurisk kendetegn i form af bjælker og prik
- EAN-stregkode og EAN-varenummer tildelt til lovliggørelsesformål

## Beregning af håndteringsgodtgørelse

### 1. Indledning

Håndteringsgodtgørelse er den betaling for rensortering af tomme genpåfyldelige emballager, der ydes efter reglerne i denne bekendtgørelse. Håndteringsgodtgørelsen skal afspejle omkostningerne til det tidsforbrug (omregnet til lønudgifter), der kan relateres til rensortering af genpåfyldelige emballager til drikkevarer hos tilmeldte dagligvarebutikker, jf. § 74.

Som udgangspunkt skal beregningen omfatte samtlige operationer, der udføres af flaskedrenge og butikspersonalet i forbindelse med håndteringen af de returnerede genpåfyldelige emballager, der udløser håndteringsgodtgørelse.

Dagligvarebutikker, der har modtaget investeringstilskud, jf. § 79 i denne bekendtgørelse og bekendtgørelse nr. 113 af 1. februar 2007 om pant på og indsamling m.v. af emballager til øl og visse læskedrikke samt § 42 i bekendtgørelse nr. 713 af 24. august 2002 om pant og indsamling mv. af emballager til øl og visse læskedrikke, får nedsat håndteringsgodtgørelse for de returgrupper (returnerede emballager) butikken håndterer og rensorterer. Der anvendes derfor to sæt af beregningsforudsætninger vedrørende håndteringsgodtgørelse.

### 2. Returgrupper og satser for håndteringsgodtgørelse

Der findes tre returgrupper, jf. § 60:

- 1) Glasflasker
- 2) Plastflasker på ikke over 99 cl
- 3) Plastflasker over 99 cl

For hver af disse returgrupper ydes en normal håndteringsgodtgørelse og en nedsat håndteringsgodtgørelse afhængig af, om den genpåfyldelige emballage modtages retur og rensorteres i en butik, der ikke er effektiviseret med tilskud fra Dansk Retursystem A/S, eller i en butik, der er effektiviseret med tilskud, jf. § 79 i denne bekendtgørelse og bekendtgørelse nr. 113 af 1. februar 2007 om pant på og indsamling m.v. af emballager til øl og visse læskedrikke samt § 42 i bekendtgørelse nr. 713 af 24. august 2002 om pant og indsamling mv. af emballager til øl og visse læskedrikke.

	Normal håndteringsgodtgørelse Butik uden tilskud	Nedsat håndteringsgodtgørelse Butik med tilskud
1. Glasflasker	2,7 øre pr. flaske	2,5 øre pr. flaske
2. Plastflasker ikke over 99 cl	5,2 øre pr. flaske	4,0 øre pr. flaske
3. Plastflasker over 99 cl	7,3 øre pr. flaske	6,2 øre pr. flaske

Dansk Retursystem A/S udarbejder løbende en opdateret liste over hvilke genpåfyldelige emballagetyper, der tilhører hvilke returgrupper.

### 3. Nye genpåfyldelige emballagetyper

Ved tilmelding af en ny genpåfyldelig emballagetype med drikkevarer indplacerer Dansk Retursystem A/S emballagerne i returgrupperne, jf. § 78.

Hvis producent, importør eller Dansk Retursystem A/S vurderer, at indplaceringen af en ny emballagetype i en af de eksisterende returgrupper ikke giver et retvisende udtryk for en rimelig håndteringsgodtgørelse, har producent, importør eller Dansk Retursystem A/S ret til at få klarlagt, om der ud fra en analyse af

emballagens håndteringsomkostninger, skal oprettes en ny returgruppe (håndteringsgodtgørelsessats) eller om den genpåfyldelige emballage kan indplaceres i en allerede eksisterende returgruppe, jf. § 78.

#### 4. Normal håndteringsgodtgørelse

##### 4.1. Prætest

Inden en omkostningsanalyse for en ny tilmeldt genpåfyldelig emballagetype igangsættes, udfører Dansk Retursystem A/S en prætest i et testmiljø for at indikere, om en omkostningsanalyse skal udføres i normbutikker.

I prætesten af en ny emballagetype analyseres omkostninger til håndtering og rensortering.

Såfremt differencen i håndteringsomkostningerne i prætesten er på mere end 0,5 øre i forhold til prætestresultaterne af de nuværende emballager, skal der udføres en omkostningsberegning i normbutikker.

Prætesten udføres i en testopstilling med prototypeanlæg, bestående af henholdsvis returautomat og sorteringsbord (automatbutikker) og af manuel returmodtagelse (manuelle butikker). Som operatør benyttes en eller flere rutinerede flaskedrenge m/k.

##### 4.2. Normbutikker

Udløser prætesten en analyse i normbutikker, sker dette i Dansk Retursystem A/S' 20 normbutikker med 4 dagligvarebutikker inden for hver af nedenstående 5 grupper. Dansk Retursystem A/S forestår butiksgrupperingen ud fra nedenstående opdeling og forudsætninger.

Analysegrupper	Butikstyper	Returmængde per år	Butikker med returautomat
1	Varehuse og store supermarkeder	$\geq 1.000.000$ emballager	Ja
2	Store og mellemstore supermarkeder	$< 1.000.000$ emballager $\geq 600.000$ emballager	Ja
3	Små og mellemstore supermarkeder, herunder typiske discountbutikker	$< 600.000$ emballager $\geq 350.000$ emballager	Ja
4	Små supermarkeder og discountbutikker	$< 350.000$ emballager	Ja
5	Kiosker, mini-markeder, tankstationer med mere	Ikke mængdeopdelt	Nej

Repræsentation i analysen af dagligvarebutikker tilhørende butikskæder sikres ved, at der inden for hver gruppe udvælges dagligvarebutikker med repræsentation fra forskellige butikskæder.

Den geografiske fordeling inden for grupperne og butikskæderne sikres ved en passende fordeling af normbutikkerne øst og vest for Storebælt.

Normbutikkerne er de 25 procent mest effektive i hver af de ovenfor nævnte 5 grupper med hensyn til omkostningerne til håndtering og rensortering, og er valgt ud fra en samlet analyse på 80 dagligvarebutikker med 16 dagligvarebutikker i hver butiksgruppe.

Dansk Retursystem A/S etablerer desuden i fornødent omfang en selvstændig normgruppe for mellemhandlere med fast forretningssted, hvorfra der sælges et bredt sortiment af dagligvarer. Normgruppen etableres med henblik på fastsættelse af særlig håndteringsgodtgørelse til denne butiksgruppe, og udvælges som de 25 procent mest effektive med hensyn til omkostninger til håndtering. Normgruppen benyttes i maksimalt 3 år, hvorefter en ny normgruppe udvælges.

##### 4.3. Beregningsforudsætninger

Nye genpåfyldelige emballagetyper analyseres ud fra de samme beregningsforudsætninger (løn/fordelingsnøgler mm.), som alle tidligere analyserede genpåfyldelige emballager.

For beregning af håndteringsomkostningerne benyttes normalt udtrykt som anført nedenfor.

Normalt benyttes på 2 niveauer:

1. På tværs af butikker
2. På enkelte butikker

<b>På tværs af butikker</b>	<b>Enhed</b>
Antal løse flasker på flaskebord	Flasker pr. m <sup>2</sup>
Antal kasser på rullebane	Kasser pr. m <sup>2</sup>
Andel af faste ikke henførbare omkostninger (IHO) i tid for flaskedreng (FD) i manuelle butikker	Pct.
Andel af IHO tid for butikspersonale (BP)	Pct.
Timeløn flaskedreng (FD)	67,45 kr. pr. time
Timeløn butikspersonale (BP)	117,86 kr. pr. time incl. feriepenge
Fordeling af returmængder formiddag/eftermiddag	Pct.
Fordeling af returmængder pr. ugedag	Pct.
BP servicetid: min. pr. automat pr. time	Min. pr. time
<b>På enkelte butikker</b>	
Fordeling FD/BP	Pct.
Fordeling af løse flasker og flasker i kasser	Pct.
Gangtid FD og BP - kun i manuelle butikker	Sek. pr. flaske

#### 4.4. Beregning af normal håndteringsomkostning

Analysen omfatter tidsstudier af samtlige operationer, der udføres i forbindelse med returtagningen af genpåfyldelige emballager i hver af de enkelte normbutikker.

Håndteringstiderne er for dagligvarebutikkerne opdelt i 22 deloperationer, som dækker både dagligvarebutikker med og uden returautomater. De af deloperationerne, der benyttes i en given normbutik, tidsstudies ud fra ensartede metoder og principper.

Håndteringsomkostningerne opdeles i

- faste ikke henførbare omkostninger,
- for de enkelte genpåfyldelige emballagetyper variable henførbare omkostninger.

Faste ikke henførbare omkostninger fordeles ud fra en fordelingsnøgle på de enkelte omkostningsbærere (her returgruppe).

Variable henførbare omkostninger fordeles direkte på den enkelte omkostningsbærer (her returgruppe).

#### 4.5. Faste ikke henførbare omkostninger

Håndteringstiderne for de faste ikke henførbare omkostninger er opdelt i 8 deloperationer:

- Rejse flasker på bånd (omfatter kun dagligvarebutikker med automat).
- Skubbe flasker frem (omfatter kun dagligvarebutikker med automat).
- Flytte kasser eller varer.
- Kundebetjening/skift af bonrulle.
- Planlægning (omfatter kun dagligvarebutikker med automat).

- Oprydning.
- Lede efter kasser.
- Ventetid.

Tidsforbruget til de håndteringsoperationer, der ikke med rimelighed kan henføres til en bestemt returgruppe, fordeles på de enkelte returgrupper ud fra deres andel af den samlede operationstid i dagligvarebutikken og ud fra andelen af de returnerede emballager til dagligvarebutikken (sidste 12 måneder).

#### 4.6. Variable henførbare omkostninger

De variable henførbare omkostninger findes ved tidsstudier af samtlige operationer, der udføres i forbindelse med returtagningen og rensorteringen af genpåfyldelige emballager i hver dagligvarebutik, og som direkte kan henføres hertil.

Håndteringstiderne for de variable omkostninger er for alle butikker opdelt i 14 deloperationer, som dækker både dagligvarebutikker med og uden automater:

- Flytte kasse til bånd eller bord.
- Modtage flasker fra kunde incl. sortering i kasse.
- Modtage kasser fra kunde.
- Udskrive flaskebon til kunde.
- Placere tom kasse ved bånd.
- Sortering i kasser.
- Flytte kasser fra rullebane til palle eller gulv.
- Sortere flasker fra sække/kasser/kundevogne.
- Flytte kasser til palleteringssted.
- Placering af kasser på rene paller/mixpalle.
- Transport til baglager/gård/skur/kælder.
- Sortering og palletering af mixpalle til rene paller.
- Omsnøring.
- Transport af paller fra baglager til afhentningsplads.

#### 4.7. Beregningsmetode

Håndteringsomkostningerne pr. dagligvarebutik beregnes altid ud fra de samme principper. De variable operationstider tillægges fast ikke henførbare tid og omregnes til håndteringsomkostninger gennem brug af fordelingsprocent for flaskedreng/butikspersonale, formiddag/eftermiddag, ugedag samt en vægtet timeløn for hver gruppe.

I grupper omfattende både butikker med og uden returautomater, foretages der først en indbyrdes vægtning af håndteringsomkostningerne for automatbutikker og manuelle butikker hver for sig. Efterfølgende vægtes håndteringsomkostningerne for hver af de to grupper i forhold til returnerede flaskemængder på landsplan.

Den endelige normale håndteringsomkostning beregnes på tværs af de i afsnit 5 nævnte butiksgupper 1-5 ud fra en vægtning af flaskemængderne.

Når håndteringsgodtgørelserne for en ny genpåfyldelig emballagetype er blevet beregnet af Dansk Retur-system A/S, indplaceres emballagen i nedenstående satsskema. Indplaceringen sker efter de normale principper for op- og nedrundning. Hvis håndteringsomkostningerne for en ny genpåfyldelig emballage er blevet beregnet til f.eks. 3,8 øre i en normanalyse, vil emballagen få en håndteringsgodtgørelsessats på 4,0 øre.

Hvis satsen på 4,0 øre allerede benyttes af andre tidligere tilmeldte emballager, oprettes der ikke en ny returgruppe (håndteringsgodtgørelsessats), jf. nedenstående skema.

Håndteringsgodtgørelse i øre pr. emballage								
2,0	2,5	3,0	3,5	4,0	4,5	5,0	5,5	->

#### 5. Nedsat håndteringsgodtgørelse

Håndteringsgodtgørelsen for dagligvarebutikker, der har modtaget investeringstilskud jf. § 79 i denne bekendtgørelse og § 79 i bekendtgørelse nr. 113 af 1. februar 2007 om pant på og indsamling m.v. af emballager til øl og visse læskedrikke samt § 42 i bekendtgørelse nr. 713 af 24. august 2002 om pant og indsamling mv. af emballager til øl og visse læskedrikke, beregnes ud fra de samme principper og beregningsforudsætninger, som beskrevet for normal håndteringsgodtgørelse.

Dog beregnes håndteringsgodtgørelsen således, at det udelukkende er tidsstudier i normbutikker med returautomat og automatisk sorteringsanlæg mm., der lægges til grund.

Nedsat håndteringsgodtgørelse			
Emballagetype	Glasflasker	Plastflasker ikke over 99 cl	Plastflasker over 99 cl
Øre/flaske	2,5 øre	4,0 øre	6,2 øre

#### 6. Udførelse af analyse

Analyse af en genpåfyldelig emballages håndteringsomkostninger med henblik på at klarlægge, om der skal oprettes en ny returgruppe (håndteringsgodtgørelsessats), eller om emballagen kan indplaceres i en allerede eksisterende returgruppe, udføres af Dansk Retursystem A/S.

#### 7. Dokumentation

Generelle beregningsmetoder og principper for fastsættelse af håndteringsgodtgørelse udleveres af Dansk Retursystem A/S ved anmodning herom. Behørig dokumentation for Dansk Retursystem A/S' beregning af håndteringsgodtgørelse m.v. for nye emballagetyper både ved hjælp af prætest og i tilfælde af brug af normbutikker, skal tilsvarende udleveres af selskabet ved anmodning herom.

## **Beregning af indsamlingsgebyr for engangsemballage**

### *1. Indledning*

Et indsamlingsgebyr betales til Dansk Retursystem A/S for hver engangsemballage med drikkevarer, der sælges, udleveres eller overdrages på det danske marked, jf. § 35. Indsamlingsgebyret for en engangsemballage skal i videst muligt omfang dække de variable og faste omkostninger, der er forbundet med indsamling af den pågældende emballage.

Ved indsamling forstås aktiviteter, materiel, administration m.v. i forbindelse med opsamling af engangsemballager i indsamlingsmateriel fra Dansk Retursystem A/S hos returmodtagere, komprimering i butik eller optælling og komprimering på terminal, transport fra returmodtager via mellemlager til terminal, salg og transport af skrot m.v. samt pantadministration vedrørende engangsemballage og renter af indestående pant.

Gebyrerne fastsættes årligt og revideres i fornødent omfang, jf. § 44. Justeringen sker på baggrund af erfaringer fra det realiserede salg og fordelingen af engangsemballager på materialekategorier, volumenindhold og indsamlingskanal, jf. nedenfor, samt indregning af nye engangsemballager, der er tilmeldt efter den senest foretagne revision af gebyrsatserne.

### *2. Beregningsstruktur*

Indsamlingsgebyret beregnes inden for følgende 4 materialekategorier:

- Kategori 1: Aluminium
- Kategori 2: Stål
- Kategori 3: Plast
- Kategori 4: Glas

Inden for hver materialekategori beregnes et indsamlingsgebyr for engangsemballager med samme nettovolumenindhold. Der kan dog i særlige tilfælde beregnes forskellige gebyrsatser for engangsemballager inden for en materialekategori, som har samme nettovolumenindhold, f.eks. hvis engangsemballagernes vægt er forskellig. Skrotprisen, som indgår i gebyrberegningen, er vægtafhængig. Det beregnede indsamlingsgebyr for f.eks. 0,5 liter engangsplastflasker kan derfor variere, hvis nogle engangsplastflasker med denne netto volumen vejer væsentligt mere end andre engangsplastflasker med samme nettovolumenindhold.

Såfremt engangsemballagens skrotværdi væsentligt ændres på grund af engangsemballagens materiale-sammensætning, kan der beregnes et selvstændigt indsamlingsgebyr for sådanne engangsemballager.

Der er tre omkostningstyper:

- Type 1: Variable volumenafhængige indsamlingsomkostninger pr. engangsemballage inden for en materialekategori. (-> pris pr. stk. indsamlingsmateriel – f.eks. sæk eller kasse)
- Type 2: Variable vægtafhængige indtægter og omkostninger pr. engangsemballage inden for en materialekategori. (-> netto skrotpris)
- Type 3: Faste investerings- og administrationsomkostninger samt renter pr. engangsemballage, beregnet på tværs af alle materialekategorier. (-> produktionsomkostninger og administrationsomkostninger).

### 3. Indsamlingsgebyrets beregningsmetode

#### Type 1 – Variable volumenafhængige omkostninger

Disse omkostninger opgøres pr. materialekategori som summen af nedenstående pr. indsamlingsmateriel med engangsemballager og omfatter udgifter til:

- Indsamlingsmateriel
- Etiketsæt
- Clips til indsamlingsmateriel
- Transport til mellemlager
- Transport til terminal
- Optælling på terminal (efter manual returtagning), opgøres som omkostninger (øre/indsamlingsenhed) og ud fra:
  - emballager pr. indsamlingsmateriel (stk.)
  - optælling pr. time (stk.)
  - timesats (kr./time)
- Vejekontrol og komprimering

Omkostningerne opgøres for hver materialekategori og kan variere afhængig af indsamlingsmåde, f.eks. om returmodtageren har en komprimator eller ej, og hvilket indsamlingsmateriel returmodtageren benytter. For emballager af aluminium, plast og stål opgøres både for manuel modtagelse og modtagelse med efterfølgende komprimering. Summen for den pågældende materialekategori overføres til et beregningsskema pr. engangsemballage (f.eks. aluminiumsdåse, 0,33 l).

#### Type 2 – Variable vægtafhængige indtægter og omkostninger

Disse indtægter og omkostninger opgøres som nettoindtægt/skrotpris (øre/gram) pr. materialekategori:

- Bruttoindtægt (øre/gram)
- Excl. Fragtomkostninger (øre/gram)

Nettoindtægt pr. gram af det pågældende materiale overføres til et beregningsskema pr. engangsemballage.

#### Type 3 – Faste investerings- og administrationsomkostninger samt renter

Fællesomkostninger i forbindelse med pant- og indsamlingssystemet for alle engangsemballager inden for samtlige materialekategorier opgøres og fordeles ligeligt på det forventede antal engangsemballager pr. år og omfatter:

- A. Afskrivning og forrentning af investeringer vedr. engangsemballager i:
  - a) Tællemaskiner
  - b) Pressemaskiner til komprimering på terminaler
  - c) Komprimatorer hos returmodtagere
  - d) Transportudstyr
  - e) It-udstyr

Investeringerne opgøres for de enkelte indsamlingsmåder hos returmodtagere og for hver materialekategori.

- B. Faste omkostninger – henførbare til engangsemballage:
  - a) Produktionsomkostninger:
    - 1. Husleje eller nettoomkostning til egne bygninger/lokaler - øst + vest
    - 2. Vedligeholdelse og serviceaftaler for maskiner og udstyr m.v.

3. Forbrug af varme, el og vand m.v.
  4. Forsikringer og afgifter
  5. Øvrige produktionsomkostninger
- b) Administrationsomkostninger til indsamling m.v. og terminaler:
1. Pantadministration
  2. Kontraktadministration
  3. Kvalitetsopfølgning
  4. Rapporter (bl.a. indsamlingsprocenter)
  5. Indkøb (bl.a. forbrugsmaterialer)
  6. Salg af skrot og miljøaftaler
  7. Driftsledelse på terminaler
  8. Vedligehold og service
  9. Udvikling og optimering
  10. Øvrige administrationsomkostninger
- C. Andel af Dansk Retursystem A/S's fælles administrationsomkostninger:
- a) Ledelse, sekretær, it-support, information m.v.
- D. Renter af indestående pant, jf. § 40.

Summen af disse fællesomkostninger overføres til et beregningsskema pr. engangsemballage.

For hver enkelt engangsemballage (f.eks. 0,33 l dåse af aluminium, 0,50 l dåse af stål, 1,5 l flaske af plast eller 0,25 l flaske af glas) summeres de beregnede omkostninger for manuel returtagning henholdsvis returtagning hos returmodtagere med installeret komprimator. De samlede beregnede omkostninger pr. engangsemballage vægtes med baggrund i den forventede fordeling af returtagning af den pågældende engangsemballage for hver indsamlingsmåde for budgetåret. De således vægtede indsamlingsgebyrer for hver enkelt engangsemballage med samme netto volumenindhold inden for en materialekategori summeres og vægtes indbyrdes i forhold til antallet af solgte engangsemballager i Danmark, hvorved fås én gebyrsats for samtlige engangsemballager med samme netto volumenindhold inden for den pågældende materialekategori.

Tidligere års eventuelle over- eller underskud for hver enkelt materialekategori indgår i beregningen af indsamlingsgebyrsatser for den kommende budget periode. Over- og underskud fordeles på alle engangsemballager inden for den pågældende materialekategori.

### Funktionelle og tekniske krav til komprimatorer hos returmodtagere

#### *1. Indledning*

Dansk Retursystem A/S kan indkøbe komprimatorer til komprimering af engangsemballager og installere disse hos returmodtagere, jf. § 86 og § 87.

Kravene i dette bilag finder også anvendelse, hvis en returmodtager selv indkøber og installerer en komprimator, jf. § 88. Det er således også i dette tilfælde et krav, at komprimatoren er installeret som en integreret del af returautomaten eller i tilknytning til returautomater med central styreenhed.

De nedenfor nævnte krav gælder komprimatorer til komprimering af emballager af stål, aluminium og plast.

#### *2. Placering, installation, tilslutning m.v.*

Til brug for komprimering af dåser af stål, aluminium og plastemballager installeres efter reglerne i § 86 en komprimator hos returmodtagere.

Komprimatoren installeres som en integreret del af returautomaten eller i tilknytning til returautomater med central styreenhed, jf. § 86, stk. 2. Komprimatoren skal altid placeres således, at det ikke er muligt at udtage emballager mellem returautomatens registreringsenhed og komprimatoren, idet der skal afregnes pant elektronisk med Dansk Retursystem A/S, jf. § 67. Placeringen skal forhindre gentagne registreringer, og dermed pantudbetaling flere gange for samme emballage.

Komprimatoren skal være indrettet således, at den til enhver tid kan håndtere det indsamlingsmateriel, som Dansk Retursystem A/S kræver for at kunne foretage indsamling af de komprimerede emballager. Komprimatoren skal være dimensioneret således, at indsamlingsmateriellet fra Dansk Retursystem A/S kan placeres enten under eller i tilknytning til komprimatoren.

Komprimeringsmodulet skal være udstyret med en eller flere sikkerhedsanordninger. Fjernes sikkerhedsanordningerne, skal det afbryde komprimatoren og den videre on line dataregistrering, og dermed pantudbetalingen.

Når indsamlingsmateriellet til komprimatoren fjernes, skal komprimatoren kunne give besked til den centrale styreenhed.

Alle sikkerhedsanordninger skal være indkoblede/tilsluttede for at komprimatoren kan anvendes.

#### *3. Overordnede krav til komprimatoren*

Beskæftigelsesministeriets regler herunder bekendtgørelse nr. 239 af 6. april 2005 om unges arbejde med eventuelle senere ændringer samt Arbejdstilsynets retningslinjer om manuel håndtering, om unges arbejde, om design, herunder dimensionering af maskiner, og om indretning af arbejdspladsen, hvor der foregår sorteringsarbejde m.v., skal overholdes.

Endvidere skal komprimatoren overholde EN 1050 med senere ændringer om risikovurdering.

Det er afgørende for korrekt afregning af pant til returmodtageren, at komprimatoren kan kommunikere med den centrale styreenhed udlånt af Dansk Retursystem A/S via P-Net standarden i den europæiske CE-NELEC standard EN 50170.

Derudover skal komprimatoren være CE-mærket separat, og ved installation skal komprimatoren indgå i en samlet CE-mærkning for hele systemet. CE-mærkningen skal ske i henhold EMC 89/336/EØF eller efterfølgende gældende regler

Endelig skal komprimatoren overholde til enhver tid gældende regler for maskinsikkerhed herunder blandt andet EN 418:1994 Maskinsikkerhed om nødstopfunktion og nødstopudstyr og EN 60204-1:1998 Maskinsikkerhed om elektrisk materiel på maskiner.

#### *4. Funktioner*

- Emballagen af metal eller plast indføres vandret i returautomaten og føres roterende forbi en scanner.
- EAN-stregkoden og pantkoden registreres og ”signal” sendes til den centrale styreenhed.
- Komprimatoren igangsættes automatisk via et signal fra den centrale styreenhed, når der scannes en emballage, der skal komprimeres.
- Emballagen kører ud af returautomaten og skubbes ned i komprimatoren.
- Emballagen komprimeres og falder direkte ned i en opsamlingsenhed.
- Komprimatoren stopper automatisk igen, f.eks. efter 30 sekunder, medmindre der er en ny emballage på vej, som skal komprimeres.

#### *5. Tekniske specifikationer*

- Komprimatoren placeres indendørs.
- Rumtemperatur: 5 - 40 °C.
- Komprimatoren skal være rengøringsvenlig.
- Støjniveauet må være maksimalt 89 dB(A) re 1 pW.
- Komprimatoren skal dimensioneres til at kunne indgå som et integreret modul i sorteringsanlægget eller returautomaten.
- Komprimatoren udføres i rustfrit stål eller andet ikke korroderende materiale.
- Kapacitet: Minimum 45 dåser pr. minut.
- Komprimatoren skal være afskærmet af hensyn til personsikkerhed samt mod stænk, sprøjt og ud-sivende væsker.
- Komprimatorens afskærmning tilpasses hver enkelt sorteringsanlæg eller returautomat, der måtte forekomme.
- Komprimeringsgraden skal for stål og aluminium være 1:6 og for plast 1: 2 målt for hver emballagestørrelse og type for sig.
- Komprimatoren skal give signal via en fotocelle eller anden føler for fuldmelding af indsamlingsenheden. Signal vedrørende fuldmelding sendes til den centrale styreenhed via P-Net.
- Det største emne, som i hel tilstand skal kunne passere komprimatoren, er et emne på ca. 125 mm i diameter og med en længde på ca. 380 mm.
- Det skal sikres, at punkteringsmekanismer i videst muligt omfang kan hindre, at emballagen under komprimering sprænges.
- Komprimeringen skal foregå på en sådan måde, at det tydeligt fremgår, at emballagen er blevet komprimeret og ikke kan forveksles med eksempelvis en sammentrykket emballage, idet der skal være tydelige og karakteristiske komprimeringsmærker på emballagen.