

Primær mærkning M1 og M2

Mærkning ved direkte tryk på engangsemballagens materiale eller originale etiket

Februar 2009



dansk**retursystem**

Dansk Retursystem A/S
Baldersbuen 1
2640 Hedehusene
Telefon 43 32 32 32
Fax 43 32 32 39

info@dansk-retursystem.dk
www.dansk-retursystem.dk

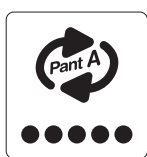
Indhold

1. Indledning	3
2. Pantmærkning og tilmelding af emballage	3
3. Pantmærkningskategorier	4
3.1 Krav til pantmærke og pantkode	5
3.2 Krav til EAN stregkode	6
3.3 Krav til placering af primær mærkning	7
3.4 Pantmærker og manual på CD-rom	8
4. Øvrige mærkningsregler	8
5. Andre manualer	9
6. Ordforklaringer	9

1. Indledning

Engangsemballage til *pantbelagte drikkevarer**, der sælges i Danmark, skal mærkes med henblik på opkrævning og tilbagebetaling af pant. Formålet med pantmærkningen er at sikre korrekt pantafregning i alle distributionsled, herunder også til forbrugerne, samt sikre, at engangsemballagen kommer retur i maksimalt omfang af hensyn til miljøet.

Denne manual beskriver retningslinjerne for pantmærkning ved hjælp af primær mærkning, M1 og M2. Det vil sige mærkning ved direkte tryk på engangsemballagens materiale eller originale etiket. Pantmærkning kan også ske ved brug af pantetiketter, jf. manualen Sekundær mærkning M3 og M4 – mærkning med pantetiketter.



Eksempler på primær mærkning



Eksempel på sekundær mærkning

Indholdet i denne manual følger Miljøstyrelsens bekendtgørelse nr. 634 af 19. juni 2008 om pant på og indsamling m.v. af visse drikkevarer.

Importører og producenter får tilladelse til at benytte pantmærket og pantetiketten på de emballager, som importøren eller producenten har tilmeldt som engangsemballager hos Dansk Retursystem A/S og som markedsføres i Danmark. Både pantmærket og pantetiketten er registrerede varemærker®, som ejes af Dansk Retursystem A/S.

Pantetiketten og pantmærket må ikke anvendes på andre engangsemballager end de, der er tilmeldt til hos Dansk Retursystem A/S – og er specifikke for den enkelte tilmelding. En detaljeret beskrivelse af tilmeldingsprocedure kan ses i manualen "Emballagetilmelding", som kan downloades på www.dansk-retursystem.dk eller rekvireres hos vores kundeservice på tlf. 43 32 32 32 .

Bag i denne manual findes relevante ordforklaringer.

2. Pantmærkning og tilmelding af emballage

Det er importører og producenter, som har ansvaret for tilmelding og pantmærkning af emballager. Der skal ske tilmelding og mærkning inden emballagerne markedsføres i Danmark. Med markedsføring forstås salg, udlevering og overdragelse af emballager, jf. ordforklaringen.

Importører og producenter får tilladelse til at benytte pantmærket og pantetiketten på de emballager, som importøren eller producenten har tilmeldt som engangsemballager hos Dansk Retursystem A/S og som markedsføres i Danmark.

For mærkning gælder, at dette skal ske før engangsemballagerne markedsføres, dvs. før de sælges eller udleveres af importøren eller producenten. Det er tilladt at importere engangsemballager, uden at de er pantmærkede, men de skal være tilmeldt Dansk Retursystem A/S. Kravet om mærkning skal først overholdes, når de importerede engangsemballager sælges eller udleveres fra importøren.

* Du kan se en detaljeret oversigt over de produkter, der indgår i det danske pant- og retursystem i 'Bekendtgørelse nr. 634 af 19. juni 2008', bilag 1 - se www.dansk-retursystem.dk. Overordnet set omfatter systemet følgende produkter:

- Øl – alkoholindhold over 0,5 % vol.
- Kulsyreholdige drikkevarer (fx sodavand) – alkoholindhold på 0 - 0,5 % vol.
- Andre gærede drikkevarer end øl, vin og frugtvin (fx æblecider) – alkoholindhold under 10 % vol.
- Blandingsprodukter baseret på spiritus, vin eller andre gærede drikkevarer, der er blandet med drikkevarer som fx sodavand, cider, kakao eller juice (fx alkoholsodavand) – alkoholindhold over 0,5 % men ikke over 10 % vol.
- Ikke kulsyreholdigt vand, drikkeklar limonade, iste m.v. – alkoholindhold på 0,5 % vol. eller derunder.

Reglerne for, hvornår og hvordan emballager skal tilmeldes, fremgår af manualen Emballagetilmelding, som kan downloades på www.dansk-retursystem.dk eller rekvireres hos vores kundeservice på tlf. 43 32 32 32.

Følgende krav skal være opfyldt for brug af pantmærker og pantetiketter:

- Emballagen skal være omfattet af pantreguleringen, f.eks. er juice og kakaomælk ikke omfattet af reglerne.
- Emballagen skal være tilmeldt Dansk Retursystem A/S, dvs. at engangsemballagen ikke må pantmærkes uden at emballagen er tilmeldt.
- Pantmærkede engangsemballager må kun markedsføres i Danmark, jf. ordforklaringen på markedsføring.
- Bekendtgørelsens krav om placering og størrelse af pantmærke, pantkode og EAN stregkode på engangsemballagen skal være opfyldt.

Derfor anbefaler vi altid, at producenter og importører, der anvender primær mærkning, at få tilmeldt emballager og få bekræftet hos Dansk Retursystem A/S, at layout overholder kravene i bekendtgørelsen forud for endelig tryk af emballage eller etiket.

Bemærk, at der ikke kan ske tilmelding af engangsemballagen, hvis emballagen ikke overholder bekendtgørelsens krav til mærkning.

Da størrelsesforholdet på pantmærket og pantkoden er afgørende for korrekt udbetaling af pant, skal mål og angivne tryktolerancer til pantmærke og pantkode altid overholdes på producerede engangsemballager. Hvis mål og tryktolerancer på producerede emballager og/eller etiketter ikke overholder disse krav, kan det medføre, at engangsemballager må tilbagekaldes på det danske marked, da produkterne dermed ikke udløser pant i returautomaterne.

I øvrigt kan Skat beslaglægge engangsemballager, som ikke er korrekt mærkede og tilmeldt Dansk Retursystem A/S.

3. Pantmærkningskategorier

De overordnede retningslinjer for design og placering af pantmærke m.v. er beskrevet i bekendtgørelsen om pant på og indsamling m.v. af emballager til pantbelagte drikkevarer, den såkaldte "pantbekendtgørelse". Importører og producenter skal overholde disse retningslinjer.

Der findes to kategorier for primær mærkning, M1 og M2. Uanset valg af mærkningskategori er der tale om en unik dansk mærkning, som ikke må benyttes ved salg til andre lande, herunder også Færøerne og Grønland.

På baggrund af ovennævnte anbefaler vi, at producenter og importører bruger mærkningskategori M2, da pantmærkede produkter kun kan sælges på det danske marked.

Mærkningskategori 1 – M1 :

Direkte påtrykning af den fulde mærkning på engangsemballagen eller dennes primære etiket. Mærkningen skal bestå af et pantmærke, en pantkode samt EAN stregkode og GTIN (tidligere EAN varenummer), der benyttes globalt.

Denne kategori har alene til formål at give importører og producenter mulighed for at benytte det samme GTIN i Danmark og i udlandet. Men mærkningen er stadig unik for Danmark som følge af brug af pantmærket og må kun anvendes i Danmark.

Mærkningskategori 2 – M2 :

Direkte påtrykning af den fulde mærkning på engangsemballagen eller dennes primære etiket. Mærkningen skal bestå af et pantmærke, en pantkode samt EAN stregkode og GTIN, der er godkendt alene til salg på det danske marked. Hermed menes en stregkode og stregkodenummer, som alene bliver anvendt til det danske marked og som er unik for producenten eller importøren.

Flere importører af samme produkt kan således ikke anvende samme stregkode, selvom denne alene benyttes til det danske marked.

GS1 Denmark (tidligere EAN Danmark):

EAN stregkode og GTIN skal producenten eller importøren selv rekvirere hos den relevante EAN-organisation inden tilmelding af engangsemballagen hos Dansk Retursystem A/S. Bemærk, at EAN Danmark nu hedder GS1 Denmark.

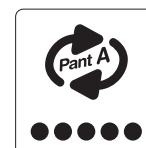
3.1 Krav til pantmærke og pantkode

Pantmærket, som er et registeret varemærke ®, har fire kendetegn:

Pileformet logo - logoet består af to pile, som symboliserer, at emballagen indgår i et pant- og retursystem med henblik på genanvendelse.

“**Pant**” - ordet markerer, at der er pant på emballagen.

“**A**”, “**B**” eller “**C**” - bogstavet angiver emballagens pantværdi (Pant A = 1,00 kr., Pant B = 1,50 kr. og Pant C = 3,00 kr.).



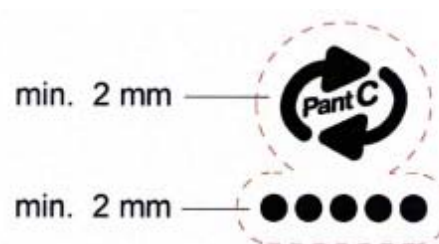
Pantkode – bestående af 5 sorte prikker.

Krav :

Pantmærket med pantkode skal trykkes direkte på engangsemballagen eller på engangsemballagens originale etiket.

Pantmærket og pantkoden skal trykkes på hvid baggrund (hvid lyszone) og der skal være minimum 2 mm ind til det sorte pantmærke og pantkode.

Dansk Retursystem A/S kan undtagelsesvist give tilladelse til at benytte en anden baggrundsfarve end hvid, hvis det ikke skaber problemer med korrekt udbetaling af pant i automaten.



Pantkodens 5 prikker skal hver i sær have en radius 1,2 mm og der skal være 0,7 mm mellem hver prik.

Pantmærket og pantkode må ikke præges på engangsemballagen, idet der skal være tale om et fladt tryk. I pantmærket bruges skrifttypen Helvetica Rounded Bold. Du kan se punktstørrelsen (minimumsstørrelse) for de enkelte elementer her:

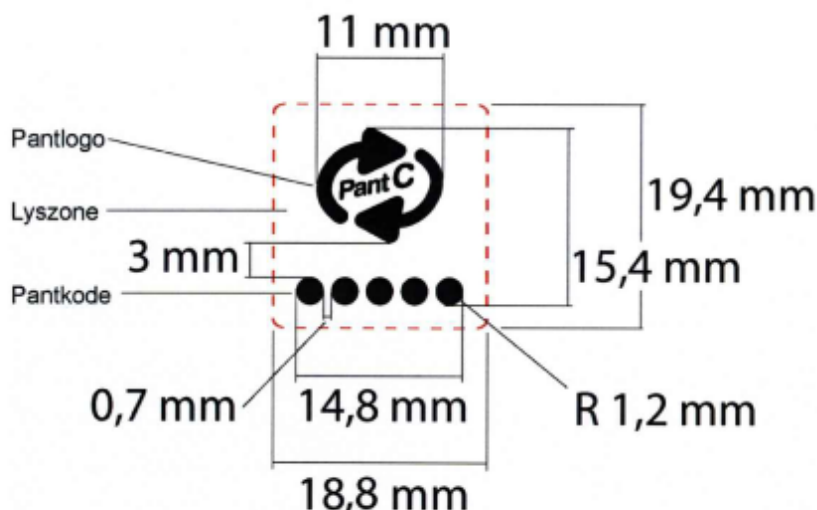
Ordet "Pant"
6 punkt



"A"
8 punkt

Bredden af pilelogoet/pantmærket skal være 11 mm. Og afstanden fra pilelogoet/pantmærket til pantkoden skal være 3 mm, jf. illustrationen nedenfor.

Det samlede grafiske billede af pantmærket og pantkoden skal have en bredde på 18,8 mm og en højde på 19,4 mm. Det vil sige, at højden på den hvide baggrund (hvid lyszone) skal være 19,4 mm og bredden skal være 18,8 mm, idet den hvide baggrund kan være rektangulær eller følge konturerne, som vist i figuren nedenfor – med respekt for en 2 mm lyszone. Der må ikke trykkes andet i den hvide lyszone.



Dansk Retursystem A/S sender på anmodning information om tryktolerancer for pantmærket og pantkoden. Da størrelsesforholdet på pantmærket og pantkoden er afgørende for korrekt udbetaling af pant, skal de nævnte størrelser og udleverede informationer om tryktolerancer altid overholdes, og der vil ikke kunne gennemføres en tilmelding med mindre at kravene er overholdt. Læs videre i afsnit 3.4 om trykfiler og manualer på CD-rom.

Vi anbefaler derfor importører og producenter at sende oplysningerne om tryk/layout til os inden endelig tryk af engangsemballage eller etiket med henblik på at sikre en korrekt mærkning.

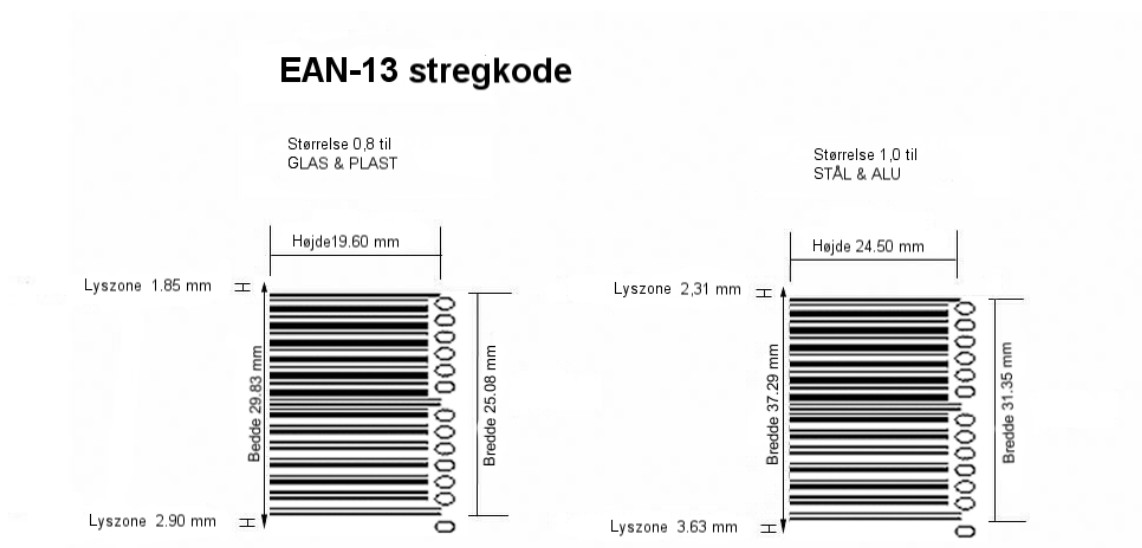
3.2 Krav til EAN stregkode

Ud over krav til tryk af pantmærket, stilles der også krav til tryk af EAN stregkoder.

Importører og producenter skal således overholde bekendtgørelsens retningslinjer for EAN stregkoders størrelse (EAN 13, EAN 8 eller UPC-stregkoder). Importøren og producenten skal selv kontakte GS1 Denmark for at få de nødvendige GTIN inden tilmelding af engangsemballagen.

- På dåser skal EAN stregkoden som minimum trykkes i EAN standardens størrelsesfaktor 1.0
- På engangsflasker af plast eller glas skal EAN stregkoder på de originale etiketter som minimum trykkes i EAN-standardens størrelsesfaktor 0.8

Nedenfor viste størrelseskrav (minimumsværdier) skal altid overholdes:



Stregkoden skal placeres på engangsemballagen således, at kodens streger er vandrette, når emballagen står på sin bund. Stregkoden må ikke være mindre end de mål, der er angivet på illustrationen. Husk, at lyszoner skal respekteres. Bemærk også, at det ikke er tilladt at reducere stregkodens højde på engangs-emballager, der sælges på det danske marked.

Hvis stregkoden ikke overholder de angivne størrelseskrav, vil engangsemballagen som udgangspunkt ikke kunne tilmeldes med primær mærkning, men må tilmeldes med sekundær mærkning.

I tilfælde af fejltryk, hvor EAN stregkoden er for lille, kan importøren eller producenten søge om dispensation for markedsføring af produktet. I praksis vil dispensationen blive givet når der er tale om fejltryk, men kun for en begrænset periode.

Dispensation skal søges hos Miljøstyrelsen og skal være udstedt, inden Dansk Retursystem A/S kan tilmelde produktet. Bemærk, at dispensation kun vil blive givet, hvis størrelsen ikke får indflydelse på muligheden for korrekt udbetaling af pant og kan kun omfatte det fejltrykte parti.

3.3 Krav til placering af primær mærkning

Placering af pantmærke og pantkode:

Pantmærke og pantkode skal så vidt muligt placeres midt på engangsemballagen i forhold til top og bund, dog må toppen af pantmærke og pantkode aldrig placeres mere end 180 mm fra bunden af emballagen. Pantmærket og pantkoden skal altid placeres, så teksten er vandret, når emballagen står på sin bund. Dansk Retursystem A/S kan kræve, at pantmærket og pantkoden placeres andet sted på engangsemballagen.



Placering af EAN stregkode:

Stregerne i EAN stregkoden skal være vandrette, når engangsemballagen står på sin bund. EAN stregkoden placeres så vidt muligt i umiddelbar nærhed af pantmærke og pantkode. Toppen af EAN stregkoden må aldrig placeres mere end 180 mm fra emballagens bund. Alle lyszoner skal i såvel pantmærke, pantkode samt EAN stregkode overholdes. Derfor anbefaler vi en afstand på 5 - 10 mm mellem pantkode og EAN stregkode.

3.4 Pantmærker og manual på CD-rom

Importører/producenter, der er tilmeldt Dansk Retursystem A/S, kan rekvirere en CD-rom med de gældende pantmærker og pantkoder samt tilhørende billedfiler – udelukkende til brug for primær mærkning af tilmeldte engangsemballager. Cd'en må kun anvendes af tilmeldte producenter og importører og deres underleverandører i forbindelse med tryk og layout af pantmærkningen.

Vi skal gøre opmærksom på, at det kan betragtes som et brud på pantbekendtgørelsens regelsæt, hvis ovennævnte forhold om pantmærkningen ikke overholdes. Ifølge pantbekendtgørelsens § 125 kan det føre til straf, ligesom der henvises til reglerne i den til enhver tid gældende lov om varemærkeskyttelse.

Dansk Retursystem A/S tager forbehold for ændringer til CD-en, hvorfor vi opfordrer til, at man inden anvendelse af CD'en sikrer sig, at der ikke er sket efterfølgende ændringer, da vi ikke kan drages til ansvar i forbindelse med anvendelse af CD'en og er uden ansvar for eventuelle fejltryk af etiketter og engangsemballager i forhold til gældende regler.

Dansk Retursystem A/S anbefaler, at mål af pantmærke og pantkode altid kontrolleres i det færdige layout i forhold til krævede mål, jf. måltegningen på CD'en. Det anbefales endvidere, at layout og/eller emballage altid sendes til Dansk Retursystem A/S, inden endelig produktion af etiketter og/eller engangsemballage. Dansk Retursystem A/S tager i den forbindelse forbehold for de på CD'en angivne billedfilers målfasthed i forhold til mærkning af engangsemballager.

Ved tvivl om anvendelsen af pantmærket og pantkoden bør Dansk Retursystem A/S altid kontaktes - telefon 43 32 32 32.

4. Øvrige mærkningsregler

Det er importørens/producentens pligt at påsætte mærkningen før salg, udlevering eller overdragelse samt opkrævning af pant.

Af hensyn til returtagning skal engangsemballager mærkes enkeltvis. Mærkningen må ikke sidde på en peel-off etiket eller på en multipak-emballage.

Der skal ikke betales afgift eller gebyr for at benytte pantmærket, men producenter og importører skal betale pant, indsamlings- og logistikgebyr for alle engangsemballager med primær mærkning, som sælges.

Dansk Retursystem A/S kan ikke gøres ansvarlig for, om en importør/producent fremstiller eller påfører den danske pantmærkning korrekt. I tilfælde af ukorrekt mærkning, vil producenten eller importøren blive pålagt ommærkning, så gældende krav overholdes. I helt særlige tilfælde kan Miljøstyrelsen give dispensation til markedsføring af fejltryk.

Derfor anbefaler vi, at importøren/producenten venter med at sætte mærkningen i produktion eller tryk, indtil Dansk Retursystem A/S har bekræftet, at mærkningens udformning lever op til pantbekendtgørelsens krav.

Skift mellem primær og sekundær mærkning:

En producent eller importør som ændrer sin tilmelding af en emballage fra engangsemballage til genpåfyldelig eller omvendt, skal skifte EAN stregkode og GTIN ved ændringen. Det samme gør sig

gældende, hvis emballagetilmeldingen ønskes ændret til og fra mærkningskategori M2 og mærkningskategori M4 (pantetiket beregnet til det danske marked).

Mærkningskrav ved import:

Ved import er det ikke et krav, at den enkelte emballage er pantmærket, derimod skal emballagen være tilmeldt Dansk Retursystem A/S. Tilmeldingsbeviset skal følge import af emballagen over den danske grænse, jf. manualen Emballagetilmelding.

5. Andre manualer

Som en hjælp til importører og producenter af pantbelagte drikkevarer har Dansk Retursystem A/S udgivet en række manualer om de forskellige former for tilmeldinger, rapportering af salgs- og returtal samt om sekundær mærkning med pantetiketter.

Manualerne kan downloades på www.dansk-retursystem.dk eller rekvireres ved henvendelse til vores kundeservice på telefon 43 32 32 32.

6. Ordforklaringer

Bekendtgørelse

Miljøstyrelsens bekendtgørelse nr. 634 af 19. juni 2008 om pant på og indsamling mv. af emballager til visse drikkevarer. Bekendtgørelsen beskriver retningslinjerne for drift af det danske pant- og retursystem. Se hele bekendtgørelsen på www.dansk-retursystem.dk.

Butik

Erhvervsdrivende, der markedsfører pantbelagte drikkevarer til forbrugere med henblik på forbrug andetsteds, herunder mellemhandlere med fast forretningssted, hvorfra der markedsføres et bredt sortiment af dagligvarer.

EAN stregkode

Et EAN stregkodesymbol benyttes til elektronisk identifikation af et produkts GTIN.

Emballage

Engangsemballage og genpåfyldelig emballage til pantbelagte drikkevarer (dog ikke fustager, emballager af karton og plastdunke på over 20 liter med vand).

Emballagetype

Emballager til pantbelagte drikkevarer, der er fremstillet af samme materiale og som har samme volumen og form(design).

Emballagetilmelding

Tilmelding af importørers og producenters produkter til Dansk Retursystem A/S.

Engangsemballage

Emballage til pantbelagte drikkevarer, der af producenten eller importøren er tilmeldt Dansk Retursystem A/S som engangsemballage, eller som ikke er beregnet til genbrug ved genpåfyldning.

Genpåfyldelig emballage

Emballage til pantbelagte drikkevarer, der af producenten eller importøren er tilmeldt Dansk Retursystem A/S som genpåfyldelig emballage med de undtagelser, der følger af reglerne i pantbekendtgørelsen eller emballager, der i udformningen af emballagen er beregnet til genbrug ved genpåfyldning.

GS1 Denmark

GS1 Danmark, tidligere benævnt EAN Danmark er udbyder af EAN stregkoder og GTIN (tidligere EAN varenummer).

GTIN

Global Trade Item Number, tidligere EAN varenummer. Et nummer med 8 eller 13 cifre, der består af et GTIN præfiks (landekode), et virksomhedsreferencenummer, et varereferencenummer samt et kontrolciffer til identifikation af de enkelte varer. Et GTIN-12 (tidligere UPC-varenummer) kan anvendes i stedet for et GTIN.

Importør

Erhvervsdrivende, der indfører pantbelagte drikkevarer i emballage med henblik på markedsføring i Danmark.

Markedsføring

Med markedsføring forstås enhver form for erhvervmæssig anvendelse som fx salg, udlevering og overdragelse eller udbud af pantbelagte drikkevarer til salg, herunder i en butik, på mobile lagre eller festival, i auktionshuse, via internettet m.v.