

# Manual til importører og producenter om salgsrapportering og betaling af gebyrer for primært mærkede engangsemballager

MAJ 2009



dansk**retursystem**

Dansk Retursystem A/S  
Baldersbuen 1  
2640 Hedehusene  
Telefon 43 32 32 32  
Fax 43 32 32 39

[info@dansk-retursystem.dk](mailto:info@dansk-retursystem.dk)  
[www.dansk-retursystem.dk](http://www.dansk-retursystem.dk)

## Indhold

1. Indledning .....	3
2. Informations- og pengeflow .....	3
2.1 Informationsflow .....	3
2.2 Pengeflow .....	4
3. Generelt om rapportering .....	5
3.1 Valg af rapporteringsform .....	6
3.2 Rapporteringsperioder .....	7
3.3 Rapporteringstværværktøjer .....	7
3.4. Producenters og importørers samarbejde med revisionselskabet.....	7
4. Om detaljeret 4. ugers rapportering – Type 1P .....	8
5. Om lempet rapportering – Type 2P og 3P .....	8
5.1 Lempet rapportering - Type 2P .....	9
5.2. Lempet rapportering med ratebetaling - Type 3P .....	9
5.2.1. Fastsættelse af rater for gebyrer og pant .....	10
5.2.2 Eksempel på beregning af a conto beløb i rater .....	11
5.2.3 Årsopgørelse fra Dansk Retursystem A/S .....	12
6. Rapporteringsredskaber .....	13
7. Generelt om rapporteringsformater .....	13
7.1 Identifikation .....	14
7.2 Kryptering .....	14
7.3 Rapportering af rettelser og tilføjelser .....	14
8. Salgsrapportering – Type 1P .....	14
8.1 Eksempel på rapportering af salgsmængder på detaljeret niveau .....	16
9. Salgsrapportering– Type 2P og 3P .....	16
9.1 Eksempel på salgsrapportering – Type 3P, niveau D .....	18
10. Tidsfrister, opkrævning og rykkerprocedurer .....	18
10.1 Frister og procedurer for rapportering .....	18
10.2 Procedurer for opkrævning og betaling af pant, gebyrer og rater .....	19
11. Ordforklaringer .....	19
12. Skema til valg af rapporteringsform .....	23

## 1. Indledning

Driften af det danske pant- og retursystem er reguleret af Miljøstyrelsens pantbekendtgørelse\*, hvor Dansk Retursystem A/S har fået tildelt eneretten til at drive systemet frem til 2013.

Systemet finansieres af de gebyrer, som importører og producenter af pantbelagte drikkevarer\* betaler for de emballager, de sælger, udleverer eller overdrager på det danske marked og bygger således på 'forurener betaler princippet'. Gebyrerne fastsættes en gang årligt og godkendes af Miljøstyrelsen. Størrelsen på gebyrerne er alene et udtryk for den omkostning, som hver enkelt emballage belaster systemet med.

Importører og producenter betaler logistikgebyr og indsamlingsgebyr for engangsemballager. Logistikgebyret dækker de variable og faste omkostninger, der er forbundet med emballager, der sælges, udleveres eller overdrages til butikker. Indsamlingsgebyret dækker de variable og faste omkostninger, der er forbundet med indsamling af en engangsemballage samt omkostninger i forbindelse med administration af pantafregning. Opkrævning og beregning af gebyrer baseres dermed på de salgsmængder, som producenter og importører skal indberette. Gebyrerne opkræves hver 4. uge enten på baggrund af de faktiske salgstal eller som a conto beløb.

Producenter og importører skal betale pant for de engangsemballager, der sælges, udleveres eller overdrages på det danske marked. På baggrund af rapporterede salgstal for primært mærkede engangsemballager, opkræver Dansk Retursystem A/S panten, og afregner efterfølgende panten til de butikker og øvrige erhvervsdrivende, der har taget emballagerne retur. Dansk Retursystem A/S varetager også udbetaling af håndteringsgodtgørelse til butikker for klargøring af engangsemballager til afhentning.

Denne manual beskriver, hvordan importører og producenter skal rapportere salgsmængder for de engangsemballager med primær mærkning, de sælger, overdrager eller udleverer på det danske marked. Der findes særskilte manualer for rapportering af salgsmængden for engangsemballager med sekundær mærkning og for genpåfyldelige emballager, hvor der rapporteres både salgs- og returmængder.

Manualen indeholder detaljerede oplysninger om hele rapporteringssystemets opbygning, mulige rapporteringsformer, betaling af pant og gebyrer, sikkerheden omkring de konkurrencemæssigt følsomme oplysninger og oversigter over hele informationsflowet, der med fordel kan læses af nye producenter og importører på markedet.

Importører og producenter, der kender systemet og ikke har brug for hele baggrunden, kan gå direkte videre til kapitel 3, hvor de forskellige valgmuligheder for rapporteringsform gennemgås.

Skulle der efter læsning af denne manual være behov for yderligere information vedrørende rapportering, kan producenter og importører kontakte Dansk Retursystem A/S på tlf. 43 32 32 32. Vi tilbyder også gerne et møde.

## 2. Informations- og pengeflow

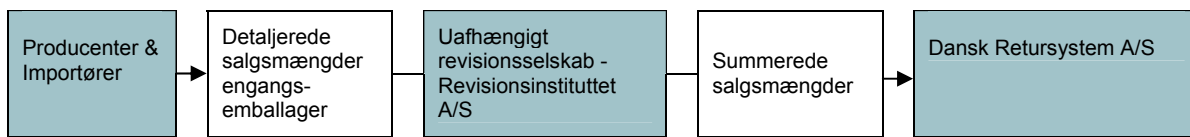
Hele rapporteringssystemet er bygget op omkring de informationer, Dansk Retursystem A/S modtager vedrørende salgsmængder fra importører og producenter.

### 2.1 Informationsflow

Producenter og importører rapporterer salgsmængderne til et uafhængigt revisionselskab, der behandler dataene og videresender de summerede tal til Dansk Retursystem A/S af hensyn til salgsmængdernes konkurrencefølsomme karakter.

\*Det danske pant og retursystem er reguleret i 'Bekendtgørelse nr. 634 af 19. juni 2008 om pant på og indsamling mv. af visse drikkevarer' - se [www.dansk-retursystem.dk](http://www.dansk-retursystem.dk). Overordnet set omfatter pantsystemet følgende produkter:

- Øl – alkoholindhold over 0,5 % vol.
- Kulsyreholdige drikkevarer (fx sodavand) – alkoholindhold på 0 - 0,5 % vol.
- Andre gærede drikkevarer end øl, vin og frugtvin (fx æblecider) – alkoholindhold under 10 % vol.
- Blandingsprodukter baseret på spiritus, vin eller andre gærede drikkevarer, der er blandet med drikkevarer som fx sodavand, cider, kakao eller juice (fx alkoholsodavand) – alkoholindhold over 0,5 % men ikke over 10 % vol.
- Ikke kulsyreholdigt vand, drikkeklar limonade, iste m.v. – alkoholindhold på 0,5 % vol. eller derunder.



Overordnet skitse over den samlede rapportering

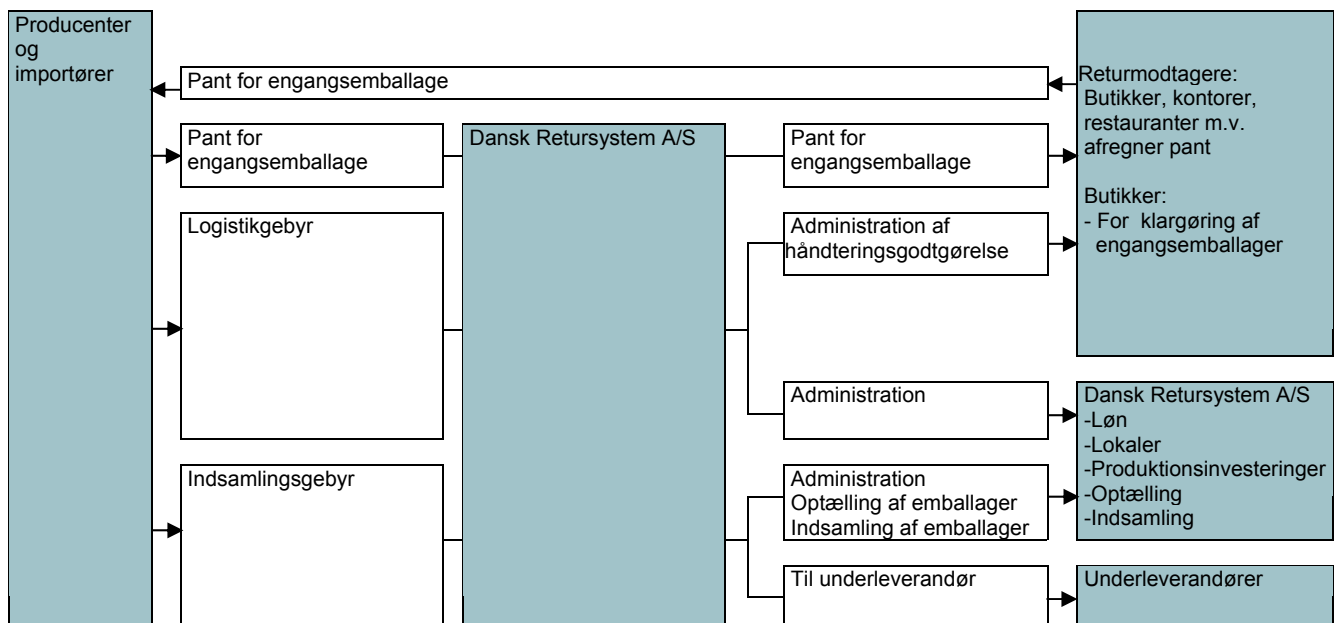
## 2.2 Pengeflow

Opkrævning af logistikgebyrer er baseret på de mængder, der sælges til butikker, og bruges til administration af udbetaling af håndteringsgodtgørelse til butikker. Med butikker forstås erhvervsdrivende, der markedsfører pantbelagte drikkevarer til forbrugere, med henblik på forbrug andetsteds, herunder mellemhandlere med fast forretningssted, hvorfra der markedsføres et bredt sortiment af dagligvarer. Som eksempel på butikker kan nævnes dagligvarebutikker, men også boghandlere, kiosker og pizzeriaer, der sælger drikkevarer til take away.

Opkrævning af indsamlingsgebyr er baseret på de rapporterede salgsmængder til alle kundegrupper, og bruges til finansiering af Dansk Retursystems landsdækkende indsamlingsordning for engangsemballager.

Importører og producenter betaler pant for alle solgte engangsemballager til Dansk Retursystem A/S, der udbetaler pant til butikker og øvrige erhvervsdrivende for de engangsemballager, vi henter hos dem.

Overordnet skitse over afregningen



Rapporteringssystemet er indrettet således, at Dansk Retursystem A/S kun har adgang til de informationer om producenter, importører og erhvervsdrivende, som er nødvendige for at sikre korrekt afregning af pant, logistik- og indsamlingsgebyrer.

Producenter og importører betaler:

- Logistikgebyr til Dansk Retursystem A/S for hver engangsemballage, de sælger til butikker, evt. via mellemhandlere.
- Indsamlingsgebyr til Dansk Retursystem A/S for alle engangsemballager, de sælger på det danske marked.
- Pant til Dansk Retursystem A/S for alle engangsemballager, de sælger på det danske marked.

Dansk Retursystem A/S betaler:

- Pant til butikker og øvrige erhvervsdrivende for de engangsemballager, de har taget retur.
- Håndteringsgodtgørelse til butikker for klargøring af engangsemballager.
- Indsamling af alle engangsemballager

### 3. Generelt om rapportering

Producenter og importører skal rapportere salgsmængden af engangsemballager, der sælges, udleveres eller overdrages til butikker, mellemhandlere og øvrige erhvervsdrivende. Producenter og importørers rapportering skal foretages af den ansvarlige ledelse eller ejer af virksomheden. Som tidligere nævnt skal rapporteringen ske af hensyn til:

- Korrekt opkrævning af logistikgebyrer for engangsemballager, der sælges til butikker, evt. via mellemhandlere og distributører
- Korrekt opkrævning af indsamlingsgebyrer for alle engangsemballager, der sælges
- Korrekt pantopkrævning for engangsemballager

Retningslinjerne for rapporteringen af salgsmængder fremgår af pantbekendtgørelsen. Hertil kommer, at Miljøstyrelsen i januar 2009 har meddelt en dispensation fra reglerne, hvor importører og producenter med årlige salgsmængder på mindre end 2,5 millioner engangsemballager kan vælge at rapportere på et mindre detaljeret niveau en gang om året mod betaling af rater. Ved valg af årlig rapportering, skal der ske efterfølgende afregning af eksakte gebyrer, afhængigt af hvor detaljerede oplysninger, importøren eller producenten vælger at rapportere, jf. oversigten over rapporteringsformer.

Derimod er der ingen ændringer i forhold til tidligere rapporteringer for producenter og importører, der har et årligt salg på mere end 2,5 millioner engangsemballager. Disse skal rapportere på et detaljeret niveau, hver 4 uge. Denne rapporteringsform benævnes Type 1P, jf. nedenstående oversigt.

Oversigt over rapporteringsformer

	Rapporterings-frekvens	Rapporterings-niveau	Løbende afregning af pant og gebyr p.b.a.	Årsopgørelse	Regulering på baggrund årets samlede salg
Type 1P Detaljeret rapportering ≥ 2,5 mill. stk.	4 uger	A	Faktisk salg	Nej	Ingen regulering
Type 2P Lempet rapportering < 2,5 mill. stk.	4 uger	B	Faktisk salg	Nej	Ingen regulering
		C			
		D			
Type 3P Lempet rapportering a conto rate < 2,5 mill. stk.	Årlig	B	Estimeret årligt salg	Obligatorisk	Pant og gebyrer
		C			
		D			

## Rapporteringsniveauer og betalinger

Rapporteringsniveauer	Årligt salg mere end 2,5 millioner	Årligt salg mindre end 2,5 millioner emballager	Årligt salg mindre end 2,5 millioner emballager	Årligt salg mindre end 2,5 millioner emballager
	A -Obligatorisk	B-Obligatorisk	C-Valgfri	D-Valgfri
Rapporteringsdetaljer	Samlet salg pr. kunde pr. GTIN	Samlet salg uden angivelse af kundegruppe pr. pantgruppe og pr. materialetype	Rapportering af samlet salg uden angivelse af kundegrupper med angivelse pr. volumen og pr. materialetype	Rapportering pr. kundegruppe pr. volumen pr. materialetype
Betaling	Opgørelse af pant  Opgørelse af gebyrer beregnet på faste gebyrer	Opgørelse af pant  Opgørelse beregnet på a conto gebyrer	Opgørelse af pant  Opgørelse af gebyrer beregnet med fast indsamlingsgebyr og a conto logistikgebyr	Opgørelse af pant  Opgørelse af faste indsamlings- og logistikgebyr
<b>Eksempel</b> på nødvendige oplysninger	GTIN [ ] antal pr. kunde	Pant A glas [ ] antal Pant B plast [ ] antal Pant A alu [ ] antal	Glas 0,25 l [ ] antal Glas 0,70 l [ ] antal Plast 0,50 l [ ] antal Alu 0,33 l [ ] antal	Glas 0,25 l [ ] antal til butikker Glas 0,25 l [ ] antal til mellemhandlere Alu 0,33 l [ ] antal til butikker Alu 0,33 l [ ] antal til øvrige erhvervsdrivende

\*A conto gebyrer er Dansk Retursystems årligt fastlagte gennemsnitsgebyrer, beregnet ud fra de faste gebyrer. De til enhver tid gældende gebyrsatser kan ses på vores hjemmeside [www.dansk-retursystem.dk](http://www.dansk-retursystem.dk).

Detaljeringsniveauet for rapportering af salgsmængder afhænger af valget af rapporteringsform. Ved detaljeret rapportering, Type 1P, rapporteres salgsmængden pr. produkt (GTIN) pr. kunde, og der findes ikke andre valgmuligheder for importører og producenter med et årligt salg på mere end 2,5 millioner primært mærkede engangsemballager.

Importører og producenter med et årligt salg på mindre end 2,5 millioner primært mærkede engangsemballager kan frit vælge mellem de tre forskellige rapporteringsformer, type 1P, 2P og 3P.

Ved brug af type 2P og 3P kan producenten eller importøren frit vælge mellem de forskellige detaljeringsniveauer B, C og D, men skal som minimum angive oplysningerne, svarende til et B-niveau.

Ved brug af Type 1P og 2P betaler producenter og importører pant og gebyrer hver 4. uge på baggrund af det rapporterede salg.

Ved valg af den lempede rapporteringsform 3P betaler importøren eller producenten pant og gebyrer i a conto rater på baggrund af et årligt estimeret salg. I forbindelse med den årlige rapportering foretager Dansk Retursystem A/S en årlig opgørelse af pant og gebyrer i forhold til de indbetalte a conto beløb (rater).

### 3.1 Valg af rapporteringsform

Importører og producenter med et årligt salg på mindre end 2,5 millioner primært mærkede engangsemballager skal vælge rapporteringsform, som udgangspunktet gældende for et kalenderår. Bemærk, at valget gælder for samtlige engangsemballager med primær mærkning, der er tilmeldt Dansk Retursystem A/S. Valget foretages ved udfyldelse af et skema, som vist i kapitel 12 og skal sendes til Dansk Retursystem A/S.

Når vi har modtaget det udfyldte skema, sender vi en bekræftelse på valget af rapporteringsform. Det er vigtigt, at vi modtager skemaet, så vi kan sætte rapporteringssystemerne op til at modtage oplysningerne, da de ellers vil blive afvist, jf. afsnit 10.1 om rykkerprocedurer m.v..

Bemærk, at hvis en producent eller importør er under betalingsstandsning, under konkurs eller har andre har andre restancer hos Dansk Retursystem A/S, kan denne ikke vælge eller fortsætte med denne lempede rapporteringsform.

Det vil være muligt at ændre rapporteringsform i løbet af et kalenderår, men Dansk Retursystem A/S skal modtage en skriftlig meddelelse herom ved brug af skemaet i kapitel 12, der også kan downloades på vores hjemmeside [www.dansk-retursystem.dk](http://www.dansk-retursystem.dk).

Ændringen skal varsles, så de relevante systemer kan modtage de ændrede rapporteringsdata. Det betyder, at Dansk Retursystem A/S skal orienteres om det ændrede valg senest 4 uger før, den nye rapporterings-

form kan anvendes. Eksempelvis skal en importør eller producent, der ønsker at ændre rapporteringsform for periode R06 og fremover, sende skemaet senest ved udløb af periode R04, jf. afsnit 3.2.

Ved skift mellem type 3P til type 2P eller 1P skal producenten altid lave en årlig opgørelse med henblik på at opgøre pant og gebyrer for den periode, hvor der er betalt a conto rater.

### Nye importører og producenter

Ved valg af de lempede rapporteringsformer, type 2P og 3P, skal nye importører og producenter rapportere salgstal de første tre måneder på et detaljeringniveau svarende til B, C eller D hver 4. uge (svarende til Type 2P). På baggrund heraf opgør Dansk Retursystem A/S et estimeret årligt salg, og udgør dette estimat et årligt salg på mindre end 2,5 millioner primært mærkede engangsemballager, skal producenten eller importøren træffe et valg om rapporteringsform Type 2P/niveau B, C eller D eller 3P/niveau B, C eller D. Bemærk, at der i disse rapporteringsperioder skal være rapporteret et faktisk salg.

Hvis estimatet for det årlige salg overstiger 2,5 millioner primært mærkede engangsemballager, skal producenten eller importøren overgå til detaljeret 4 ugers rapportering (Type 1P).

### Allerede tilmeldte producenter og importører

For at afgøre om allerede tilmeldte producenter og importører kan gøre brug af de lempede rapporteringsformer, tages der udgangspunkt i det forudgående kalenderårs salg. Hvis dette års salg udgør mindre end 2,5 millioner engangsemballager, kan producenten eller importøren gøre brug af de lempede rapporteringsformer 2P og 3P.

De forskellige typer for rapportering gennemgås i kapitlerne 4 og 5.

## 3.2 Rapporteringsperioder

Ifølge pantbekendtgørelsen inddeles kalenderåret i 13 rapporteringsperioder af 4 uger. Disse benævnes R01-R13. Rapporteringsperioderne fastlægges for hvert år, og kan downloades på vores hjemmeside [www.dansk-retursystem.dk](http://www.dansk-retursystem.dk). For 2009 gælder følgende periodedefinitioner:

Rapporteringsperioder	R01	R02	R03	R04	R05	R06	R07	R08	R09	R10	R11	R12	R13
Uger	1-4	5-8	9-12	13-16	17-20	21-24	25-28	29-32	33-36	37-40	41-44	45-48	49-52

Importører og producenter, der rapporterer hver 4. uge, rapporterer salgsmængden for rapporteringsperioderne R01 til R13. Importører og producenter, der kun rapporterer salgsmængder en gang årligt, rapporterer når fristen for rapporteringsperiode R13 udløber.

Med udgangspunkt i de rapporterede salgsmængder opkræver Dansk Retursystem A/S pant samt logistik- og indsamlingsgebyrer.

Frister for aflevering af rapportering samt betaling af gebyrer gennemgås i kapitel 10.

## 3.3 Rapporteringværktøjer

Rapporteringen skal følge en fælles standard af hensyn til indlæsning og behandling af data.

Dansk Retursystem A/S tilbyder de nødvendige værktøjer i form af en række Excel-skemaer, som den enkelte producent og importør skal udfylde. De kan downloades på vores hjemmeside [www.dansk-retursystem.dk](http://www.dansk-retursystem.dk). Af hensyn til sikkerheden for de konkurrencemæssigt følsomme salgstal anbefaler vi, at oplysningerne krypteres, inden de sendes via mail. Softwaren til kryptering findes også på vores hjemmeside.

Læs mere om redskaber og formater i kapitel 6 og 7.

## 3.4. Producenters og importørers samarbejde med revisionselskabet

Dansk Retursystem A/S har indgået aftale med det uafhængige revisionselskab, Revisionsinstituttet A/S, om håndteringen af de konkurrencefølsomme oplysninger om salgsmængder. Revisionselskabets opgave er at sørge for, at Dansk Retursystem A/S kun modtager de oplysninger, som er nødvendige for, at vi kan opkræve pant samt logistik- og indsamlingsgebyrer.

Mere konkret består revisionselskabets opgave i at sikre, at Dansk Retursystem A/S ikke får kendskab til, hvor meget producenter og importører sælger til deres enkelte kunder af hvert enkelt produkt, idet disse oplysninger betragtes som fortrolige. Ligeledes har revisionselskabet til opgave at sikre, at producenter og importører ikke får kendskab til oplysninger om hinanden. Derfor fremgår det af pantbekendtgørelsen, at producenter og importører skal rapportere salgsmængder til Revisionsinstituttet A/S.

Af de oplysninger Dansk Retursystem A/S via revisionselskabet får adgang til, fremgår det alene, hvor meget producenten eller importøren totalt set har solgt af en enkelt salgsgruppe til hhv. butikker og øvrige erhvervsdrivende.

#### 4. Om detaljeret 4. ugers rapportering – Type 1P

Importører og producenter der sælger, udleverer eller overdrager mere end 2,5 millioner engangsemballager pr. år, har ikke mulighed for at vælge rapporteringsform og skal rapportere salgsmængder hver 4. uge på et detaljeret niveau.

Det betyder, at salgsmængden skal rapporteres hver 4. uge som det samlede antal solgte emballager pr. produkt (GTIN) pr. kunde – dvs. med angivelse af salget til hver enkelt kunde (angivet ved navn).

Rapporteringsform	Rapporterings-frekvens	Rapporteringsniveau A	Afregning af pant og gebyr p.b.a.	Gebyrtype afregning	Årsopgørelse
TYPE 1P Detaljeret 4. ugers rapportering	4 uger	-Pr. kunde -Pr. GTIN stregkode	Faktisk salg	Faste	Nej

På baggrund af de faktiske salgsmængder for den aktuelle rapporteringsperiode opkræver Dansk Retursystem A/S faste logistikgebyrer for de emballager, der er solgt til butikker og for salg til mellemhandlere, for så vidt angår de emballager, de sælger videre til butikker. Samtidig opkræves faste indsamlingsgebyrer for alle solgte emballager, uanset hvor de er solgt til. Derudover opkræver Dansk Retursystem A/S pant for det rapporterede salg.

Med butikker forstås erhvervsdrivende, der markedsfører pantbelagte drikkevarer til forbrugere, med henblik på forbrug andetsteds, herunder mellemhandlere med fast forretningssted, hvorfra der markedsføres et bredt sortiment af dagligvarer. Som eksempel på butikker kan nævnes dagligvarebutikker, men også boghandlere, kiosker og pizzeriaer, der sælger drikkevarer til take away.

I kapitel 8 gennemgås formatet for salgsrapporteringen.

#### 5. Om lempet rapportering – Type 2P og 3P

På baggrund af Miljøstyrelsens dispensation primo 2009, er der indført mere lempelige vilkår for de producenter og importører, der sælger, udleverer eller overdrager mindre end 2,5 millioner primært mærkede engangsemballager pr. år.

Disse importører og producenter kan frit vælge mellem de forskellige rapporteringsformer og på baggrund af den valgte rapporteringsform, betale gebyrer og pant på baggrund af det faktiske salg over 4 ugers perioder eller a conto i rater med udgangspunkt i et estimeret årligt salgstal. Ved Type 3P sker der på baggrund af den årlige rapportering en efterfølgende opgørelse af pant og gebyrer. Afhængig af den valgte rapporteringsform og -niveau afregnes gebyrer enten som faste gebyrer eller a conto gebyrer.

Det er Dansk Retursystem A/S der opgør, om producenten eller importøren kan benytte sig af de mere lempelige rapporteringsformer.

For allerede tilmeldte producenter og importører sker denne vurdering på baggrund af det forudgående kalenderårs samlede salg eller som minimum på baggrund af salgsrapporteringen i 3 rapporteringsperioder á 4 uger med et faktisk salg. Nye importører og producenter skal som udgangspunkt rapportere i 3 rapporteringsperioder á 4 uger på lempet niveau med et faktisk salg, svarende til Type 2P, inden det kan afgøres, om producenten eller importøren forsat kan vælge en af de lempelige rapporteringsformer.

Forudsætningen for disse lempelige former for rapportering er, at importøren eller producenten sælger under 2,5 millioner primært mærkede engangsemballager om året. Det betyder også, at Dansk Retursystem A/S kan pålægge importøren eller producenten at overgå til en detaljeret 4. ugers rapportering, Type 1P det efterfølgende kalenderår, hvis vi på baggrund af de løbende salgsrapporteringer opgør, at årets samlede salg vil overstige 2,5 millioner engangsemballager med primær mærkning.

### 5.1 Lempet rapportering - Type 2P

Ved valg af Type 2P er der tale om rapportering hver 4. uge, og afregning af pant og gebyrer på baggrund af rapporteringsperiodens faktiske salg. Importøren og producenten vælger, om de vil rapportere pr. kundegruppe (butikker, mellemhandlere og øvrige erhvervsdrivende) eller som et samlet salg for alle kunder. Ved dette valg træffer importøren og producenten afgørelse af, om de vil betale faste eller a conto gebyrer. Uanset valget afregnes pant på baggrund af det faktiske salg.

Med butikker forstås erhvervsdrivende, der markedsfører pantbelagte drikkevarer til forbrugere, med henblik på forbrug andetsteds, herunder mellemhandlere med fast forretningssted, hvorfra der markedsføres et bredt sortiment af dagligvarer. Som eksempel på butikker kan nævnes dagligvarebutikker, men også boghandlere, kiosker og pizzeriaer, der sælger drikkevarer til take away.

Med øvrige erhvervsdrivende forstås kontorer, hoteller, restauranter, kantiner, catering m.v. (uden take away), der sælger eller udleverer pantbelagte drikkevarer til forbrug på stedet.

Rapporterings-niveauer – Type 2P	Årligt salg mindre end 2,5 millioner emballager B-Obligatorisk	Årligt salg mindre end 2,5 millioner emballager C-Valgfri	Årligt salg mindre end 2,5 millioner emballager D-Valgfri
Rapporteringsdetaljer hver 4. uge	Samlet salg uden angivelse af kundegruppe pr. pantgruppe pr. materialetype	Rapportering af samlet salg uden angivelse af kundegrupper med angivelse pr. volumen og pr. materialetype	Rapportering pr. kundegruppe pr. volumen pr. materiale
Betaling hver 4. uge	Opgørelse af pant  Opgørelse beregnet på a conto gebyrer*	Opgørelse af pant  Opgørelse af gebyrer beregnet med fast indsamlingsgebyr og a conto logistikgebyr*	Opgørelse af pant  Opgørelse af faste indsamlings- og logistikgebyr
Eksempel på nødvendige oplysninger	Pant A glas [ ] antal pr. kunde Pant B plast [ ] antal pr. kunde Pant A alu [ ] antal pr. kunde	Glas 0,25 l [ ] antal Glas 0,70 l [ ] antal Plast 0,50 l [ ] antal Alu 0,33 l [ ] antal	Glas 0,25 l [ ] antal til butikker Glas 0,25 l [ ] antal til mellemhandlere Alu 0,33 l [ ] antal til butikker Alu 0,33 l [ ] antal til øvrige erhvervsdrivende

\*A conto gebyrer er Dansk Retursystems årligt fastlagte gennemsnitsgebyrer, beregnet ud fra de faste gebyrer. De til enhver tid gældende gebyrsatser kan ses på vores hjemmeside [www.dansk-retursystem.dk](http://www.dansk-retursystem.dk).

Producenten eller importøren har mulighed for at ændre rapporteringstype og -niveau i løbet af året med henblik på at betale faste eller a conto gebyrer. Det skal blot varsles, som beskrevet i afsnit 3.1, til Dansk Retursystem A/S.

I kapitel 9 gennemgås formatet for salgsrapporteringen. Tidsfrister for rapportering og betaling af pant og gebyrer fremgår af kapitel 10.

### 5.2. Lempet rapportering med ratebetaling - Type 3P

Ved Type 3P vælger producenten og importøren at rapportere en gang årligt mod betaling af rater. Raterne beregnes ud fra et estimeret årligt salg med a conto gebyrer og pant. Afhængigt af det valgte detaljeringniveau i salgsrapporteringen sker der efterfølgende en årlig opgørelse af pant og gebyrer, beregnet ud fra faste eller a conto gebyrer.

Ved brug af denne lempede rapporteringsform er der et minimumskrav til rapporteringsoplysningerne, svarende til et B-niveau, som vist i tabellen på næste side.

Rapporterings-niveauer – Type 3P	Årligt salg mindre end 2, 5 millioner emballager B-Obligatorisk	Årligt salg mindre end 2,5 millioner emballager C-Valgfri	Årligt salg mindre end 2,5 millioner emballager D-Valgfri
Rapporteringsdetaljer en gang årligt	Samlet salg uden angivelse af kundegruppe pr. pantgruppe pr. materialetype	Rapportering af samlet salg uden angivelse af kundegrupper med angivelse pr. volumen og pr. materialetype	Rapportering pr. kundegruppe pr. volumen pr. materiale
Opgørelse af indbetalte ratebeløb	Fuld opgørelse af pant  Fuld opgørelse beregnet på a conto gebyrer*	Fuld opgørelse af pant  Fuld opgørelse af gebyrer beregnet med fast indsamlingsgebyr og a conto logistikgebyr*	Fuld opgørelse af pant  Fuld opgørelse af faste indsamlings- og logistikgebyr
Eksempel på nødvendige oplysninger	Pant A glas [ ] antal pr. kunde Pant B plast [ ] antal pr. kunde Pant A alu [ ] antal pr. kunde	Glas 0,25 l [ ] antal Glas 0,70 l [ ] antal Plast 0,50 l [ ] antal Alu 0,33 l [ ] antal	Glas 0,25 l [ ] antal til butikker Glas 0,25 l [ ] antal til mellemhandlere Alu 0,33 l [ ] antal til butikker Alu 0,33 l [ ] antal til øvrige erhvervsdrivende

\*A conto gebyrer er Dansk Retursystems årligt fastlagte gennemsnitsgebyrer, beregnet ud fra de faste gebyrer. De til enhver tid gældende gebyrsatser kan ses på vores hjemmeside [www.dansk-retursystem.dk](http://www.dansk-retursystem.dk).

Ved valg af rapporteringsniveau D skal salget rapporteres pr. kundegruppe – butikker, mellemhandlere og øvrige erhvervsdrivende. Med butikker forstås erhvervsdrivende, der markedsfører pantbelagte drikkevarer til forbrugere, med henblik på forbrug andetsteds, herunder mellemhandlere med fast forretningssted, hvorfra der markedsføres et bredt sortiment af dagligvarer. Som eksempel på butikker kan nævnes dagligvarebutikker, men også boghandlere, kiosker og pizzeriaer, der sælger drikkevarer til take away.

Med øvrig erhvervsdrivende forstås erhvervsdrivende, der sælger eller udleverer pantbelagte drikkevarer til forbrug på stedet – eksempelvis kontorer, hoteller, restauranter, kantiner, catering m.v. uden salg til take away.

Hvis importøren eller producenten ønsker at skifte til 4 ugers rapportering i løbet af et kalenderår – enten Type 1P eller 2P – vil denne blive pålagt at lave en årlig opgørelse med henblik på opgørelse af de betalte rater.

Ved konkurs, ophør af virksomhed eller hvis der sker ejerskifte, skal der rapporteres salgsmængder for perioden indtil virksomheden ophører eller overtages af ny ejer med henblik på opkrævning eller refusion af indbetalte a conto beløb for logistik- og indsamlingsgebyrer samt pant.

Bemærk, at importører og producenter, der har udestående til Dansk Retursystem A/S, kan ikke vælge denne lempede rapporteringsform mod betaling af rater.

I de følgende afsnit gennemgås grundlaget for beregninger af ratebetalinger.

I kapitel 9 gennemgås formatet for salgsrapporteringen. Tidsfrister for rapportering og betaling af rater fremgår af kapitel 10.

### 5.2.1. Fastsættelse af rater for gebyrer og pant

I dette afsnit gennemgås beregningsgrundlaget for fastsættelse af de a conto beløb, som producenter og importører skal betale for pant, logistik- og indsamlingsgebyrer, fordelt på 13 rater.

Beregning sker på baggrund af:

- min. 3 rapporteringsperioder med et faktisk salg for nye producenter og importører
- det forudgående års salg for allerede tilmeldte importører/producenter af engangsemballager

Raterne beregnes ved at fremskrive salget med Dansk Retursystems faste beregningsprofil for engangsemballager (E-profil), som er sæsonkorrigeret, se afsnit 5.2.2.

Rater for engangsemballage	Estimeret årligt salg fordelt på 13 rapporteringsperioder ud fra Dansk Retursystems sæsonprofil. Raterne er beregnet på baggrund af rapporteret salg fordelt på emballagetype og pantgruppe ganget med a conto gebyrer for de enkelte grupper
----------------------------	---

Hvis Dansk Retursystem A/S modtager rapporteringer, hvor salget er angivet til nul, vil disse ikke blive anvendt. Der kræves minimum 3 rapporteringsperioder med salg over nul eller 13 rapporteringsperioder.

Hvis producenten eller importøren vurderer, at raterne/a conto beløbet for gebyrer er baseret på et for højt eller for lavt salgsniveau, kan producenten eller importøren fortsætte en lempet indberetning hver 4. uge i yderligere en eller flere indberetningsperioder med henblik på at tilvejebringe et mere retvisende salgsniveau. I denne periode betaler producenten eller importøren logistik- og indsamlingsgebyrer på baggrund af de faktiske salgsmængder.

Ved tilmelding af nye produkt- eller emballagetyper i løbet af kalenderåret foretager producenten eller importøren sammen med Dansk Retursystem A/S et skøn over den forventede salgsudvikling. Ud fra dette skøn vil der allerede fra markedsføringens start kunne justeres i det beregnede a conto beløb for gebyrer og pant, som producenten eller importøren skal betale.

Ifølge den meddelte dispensation kan Dansk Retursystem A/S, ved ændringer i produktsortiment eller som følge af markedsudviklingen m.v., som den tidligere beregnede a conto betaling ikke tager højde for, kræve en 4 ugers lempet rapportering (B-, C- og D-niveau) i op til 6 rapporteringsperioder med henblik på at justere a conto beløbet.

Bemærk, i tilfælde af at en producent eller importør undlader at betale rater for to på hinanden følgende rapporteringsperioder, vil producenten eller importøren blive tvunget til at overgå til en detaljeret 4 ugers rapportering.

Ved konkurs, ophør af virksomhed eller hvis der sker ejerskifte, skal der rapporteres salgsmængder for perioden indtil virksomheden ophører eller overtages af ny ejer med henblik på opkrævning eller refusion af indbetalte a conto beløb for logistik- og indsamlingsgebyrer samt pant.

### 5.2.2 Eksempel på beregning af a conto beløb i rater

En producent har i 2008 rapporteret et salg på 1.000.000 engangsemballager. A conto beløbet ekskl. moms for raterne i 2009 beregnes på baggrund af dette tal. Bemærk, at der tages udgangspunkt i 2009-tal i det viste eksempel.

Fordeling af det rapporterede salg på emballagetyper og pantgrupper:

Emballagetype/pantgruppe	Procent
Aluminium Pant A	60%
Glas Pant A	25%
Glas Pant C	5%
Plast Pant A	0%
Plast Pant B	5%
Plast Pant C	5%
Stål Pant A	0%
Stål Pant C	0%

Gebyr- og pantsatser pr. emballagetype/pantgruppe:

Emballagetype/ pantgruppe	Gebyr kr. pr. enhed	Pant kr. pr. enhed	I alt kroner ekskl. moms pr. enhed
Aluminium Pant A	0,099	0,8	0,899
Glas Pant A	0,407	0,8	1,207
Glas Pant C	0,686	2,4	3,086
Plast Pant A	0,189	0,8	0,989
Plast Pant B	0,217	1,2	1,417
Plast Pant C	0,305	2,4	2,705
Stål Pant A	0,217	0,8	1,017
Stål Pant C	1,263	2,4	3,663

Beregning af a conto opkrævning for 2009:

Emballagetype/pantgruppe		Kroner ekskl. moms
Aluminium Pant A	1.000.000x60%x0,899	539.400
Glas Pant A	1.000.000x25%x1,207	301.750
Glas Pant C	1.000.000x 5%x3,086	154.300
Plast Pant A	1.000.000x 0%x0,989	-
Plast Pant B	1.000.000x 5%x1,417	70.850
Plast Pant C	1.000.000x 5%x2,705	135.250
Stål Pant A	1.000.000x 0%x1,017	-
Stål Pant C	1.000.000x 0%x3,663	-
Beregnet gebyr i alt		1.201.550

Det samlede a conto beløb opkræves efter nedenstående sæsonkorrigerede procentfordeling (E-profil):

Beregning af a conto beløbet ekskl. moms pr. rate (rapporteringsperiode) i 2009													
Periode	R01	R02	R03	R04	R05	R06	R07	R08	R09	R10	R11	R12	R13
E profil	4,9 %	5,5 %	6,3 %	7,2 %	8,3 %	9,2 %	10,0 %	9,3 %	8,5 %	7,4%	8,1 %	7,3 %	8,0 %
a conto beløb i kr.	59.277	65.865	75.282	86.970	100.466	110.353	120.529	111.427	101.546	88.581	97.735	87.470	96.049

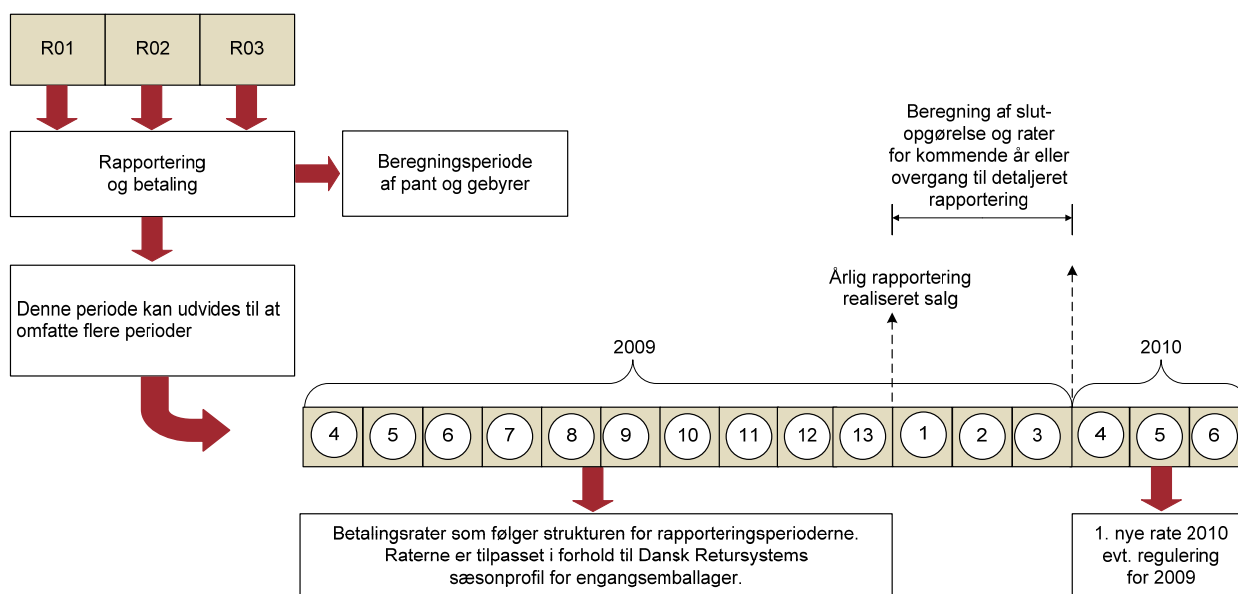
### 5.2.3 Årsopgørelse fra Dansk Retursystem A/S

På baggrund af de rapporterede salgstal sender Dansk Retursystem A/S en årsopgørelse samt opkrævning eller tilbagebetaling af indbetalte a conto beløb for logistik- og indsamlingsgebyrer samt pant umiddelbart efter modtagelse af rapporteringen for rapporteringsperiode R13.

Inden udløb af rapporteringsperiode R03 meddeler Dansk Retursystem A/S det beregnede månedlige a conto beløb, som producenten eller importøren skal betale i indberetningsperioderne R04-R13 i kalenderåret samt for indberetningsperioderne R01-R03 i efterfølgende kalenderår.

Hvis det af årsopgørelsen fremgår, at producenten eller importøren har solgt 2,5 millioner stk. primært mærkede engangsemballager eller flere, vil Dansk Retursystem A/S meddele producenten eller importøren, at denne skal overgå til detaljeret rapportering hver 4. uge med virkning fra rapporteringsperiode R04 samtidig med, at salgstallet for R01-R03 skal rapporteres igen med detaljerede oplysninger.

Skematisk oversigt for ratebetalingen



## 6. Rapporteringsredskaber

For at gøre rapporteringen så enkel som mulig for producenten eller importøren tilbyder Dansk Retursystem A/S en række oplysninger og hjælpemidler.

Når en ny producent eller importør tilmelder sig Dansk Retursystem A/S, tildeler vi producenten eller importøren et specifikt udbydernummer, der skal bruges ved rapportering af salgsmængder.

Efter tilmelding af produkter/emballager, sender vi følgende:

- En liste over de passwords, der skal bruges i forbindelse med krypteringen
- En emballageliste

På vores hjemmeside [www.dansk-retursystem.dk](http://www.dansk-retursystem.dk) findes:

- Skabeloner til rapportering (excel-ark)
- Definition af de aktuelle rapporteringsperioder
- Software til kryptering af rapporteringsoplysninger

Skabelonerne til rapportering beskrives nærmere i kapitel 8 og 9.

### Emballageliste

Emballagelisten indeholder oplysninger om, hvordan emballagerne er inddelt i salgsgupper.

### Kundeportefølje

Kundeporteføljen indeholder en opdateret liste over alle butikker og øvrige erhvervsdrivende, som Dansk Retursystem A/S kender. Hvis producentens eller importørens kunde ikke er angivet på listen, rapporteres kunden uden brug af DRS-kundenummer.

I det omfang oplysningerne er kendt af Dansk Retursystem A/S, indeholder listen følgende oplysninger pr. kunde:

- Kundenummer hos Dansk Retursystem A/S (DRS-kundenummer)
- Kundenavn
- Adresse, Postnr. og by
- CVR-nr.
- Oplysning om, hvorvidt kunden er tilmeldt hos Dansk Retursystem A/S

## 7. Generelt om rapporteringsformater

Rapporteringen skal følge den struktur, der er beskrevet i kapitel 8 og 9, afhængig af rapporteringsform. Rapporteringen skal afleveres som en semikolonsepareret fil. Som en hjælp til rapporteringen har vi udarbejdet nogle Excel-ark, der kan fungere som skabeloner for rapporteringen. Arkene findes på vores hjemmeside [www.dansk-retursystem.dk](http://www.dansk-retursystem.dk).

Det er naturligvis op til den enkelte importør og producent, om de vil gøre brug af vores skabeloner. Derimod skal formatet følges, for at vi kan modtage rapporteringsoplysningerne, jf. kapitel 8 og 9.

For hver rapporteringsperiode skal producenter og importører aflevere en rapportering af salgsmængder for hvert parti pantbærende emballager, som producenten eller importøren har solgt.

Ved rapportering af salg afhænger formatet af om der er tale om en detaljeret eller lempet rapporteringsform.

I tilfælde af at nødvendige informationer mangler, at transaktionskode og udbydernummer eller lignende ikke stemmer overens, bliver rapporteringen afvist. I så fald skal producenten eller importøren korrigere datagrundlaget og fremsende det på ny.

Rapportering af salgsmængder gennemgås for Type 1P i kapitel 8 og for Type 2P og 3P i kapitel 9.

## 7.1 Identifikation

Navnet på den fil, som indeholder rapporteringen af salgsmængder, skal indeholde producentens eller importørens navn, specifikation af at der er tale om salgsdata samt hvilken rapporteringsperiode filen dækker – hvert led adskilt af en understregning: `udbyder_salg_periode`.

Eksempel på filnavnet for en salgsrapportering: **"HansensBryghus\_salg\_2008R12"**

Ved årlige rapporteringer angives altid periode R13.

## 7.2 Kryptering

Vi anbefaler, at importører og producenter krypterer oplysningerne i Windows/ASCII/DOS-baseret CSV-format, inden de sendes. Det betyder, at vil man gemme de færdigudfyldte rapporteringsskemaer i Excel eller et lignende program, skal man vælge "Gem som" og derefter filtypen "CSV (semikolonsepareret)". Herefter skal filen krypteres med den særlige krypteringssoftware. Softwaren kan downloades på vores hjemmeside [www.dansk-retursystem.dk](http://www.dansk-retursystem.dk).

## 7.3 Rapportering af rettelser og tilføjelser

Hvis ikke alle rapporteringer for en enkelt periode er medtaget i den første rapportering for en rapporteringsperiode, kan der altid afleveres en eller flere filer med tilføjelser. Filer med tilføjelser bedes mærket med et "T" (tillæg) for at lette Revisionsinstitutets og Dansk Retursystems indlæsning af data.

For eksempel: "HansensBryghus\_salg\_2008R12\_T".

Rettelser til tidligere fremsendte data kan udover tillæg foretages på to måder:

- Omlevering (fremsendelse af ny fil for den samme periode)
- Kreditnota som medtages i efterfølgende periode.

## 8. Salgsrapportering – Type 1P

Overordnet er formatet for rapportering af salgsmængder ens, men der er forskellige detaljeringsgrader. I det følgende beskriver vi konkret de oplysninger, som skal indgå i rapporteringen af salgsmængder ved den detaljerede 4 ugers rapportering – Type 1P.

Som en hjælp i rapporteringen har vi udarbejdet nogle Excel-ark, der kan fungere som skabeloner for rapporteringen, jf. kapitel 6. Arkene findes på vores hjemmeside [www.dansk-retursystem.dk](http://www.dansk-retursystem.dk). For hver rapporteringsperiode skal producenten eller importøren udfylde en linje i arket til rapportering af salgsmængder for hvert parti pantbærende emballager, som producenten eller importøren har solgt.

Rapporteringsskema

Kolonne	A	B	C	D	E	F	G
Feltnavn	Transkode	Udtræksdato	Udbydemr	Periode	DRS-kundenr	Kundenr	Navn
Datatype	"UDx"	ddmmyyyy	Num(13)	"200xRxx"	Num(13)	A/N(20)	A/N(50)

H	I	J	K	L	M	N	O	P
Navn2	Adresse	Adresse2	PostNr	By	TlfNr	CVRnr	FakturaNr	E / P / G (pantmærkningsmetode)
A/N(50)	A/N(50)	A/N(50)	Num(4)	A/N(50)	Num(8)	Num(8)	Udfyldes ikke	"E"

Q	R	S	T
Kilde	Salgsgruppe	GTIN(EAN nr)	Antal
Num(13)	Num(2)	Num(13)	Num(10)

Datatype: Num(x) angiver, at feltet skal udfyldes med numeriske karakterer samt hvor mange karakterer, der skal være. Num(4) betyder eksempelvis, at der skal stå et 4-cifret tal. A/N(x) angiver, at feltet skal udfyldes med alfanumeriske karakterer, altså med enten tal eller bogstaver.

**A: Transkode:** udfyldes altid med UD1 for rapportering af salgsmængder.

**Udfyldes hvornår:** Altid

**B: Udtræksdato:** Udtræksdato

**Udfyldes hvornår:** Altid

**C: Udbydernr.:** Det udbydernummer, som Dansk Retursystem A/S har tildelt pågældende producent eller importør – jævnfør udbyderbeviset samt listen over udbydernumre

**Udfyldes hvornår:** Altid

**D: Periode:** År + betegnelse for pågældende 4-ugersperiode i henhold til Dansk Retursystems specifikation

**Udfyldes hvornår:** Altid

**E: DRS-kundenr:** DRS-kundennummer. Udfyldes så vidt muligt med det nummer, som producentens eller importørens kunde har fået tildelt af Dansk Retursystem A/S. Feltet skal udfyldes i salgsrapporteringen af særlige leverancer som for eksempel vareprøver, promotion m.v. Er dette felt udfyldt, er det ikke nødvendigt at udfylde kolonne F-N.

**Udfyldes hvornår:** Så vidt muligt

**F: Kundenr:** Her oplyses det kundennummer, som producenten eller importøren har registreret kunden under.

**Udfyldes hvornår:** Altid - hvis ikke DRS-kundennummer er angivet

**G: Navn:** Kundenavn

**Udfyldes hvornår:** Altid – hvis ikke DRS-kundennummer er angivet

**H: Navn2:** Evt. yderligere navn

**Udfyldes hvornår:** Efter behov – unødvendigt hvis DRS-kundennummer er angivet

**I: Adresse:** Gadenavn og nummer

**Udfyldes hvornår:** Altid - hvis ikke DRS-kundennummer er angivet

**J: Adresse2:** Ekstra adressefelt

**Udfyldes hvornår:** Efter behov – unødvendigt hvis DRS-kundennummer er angivet

**K: PostNr:** Postnummer

**Udfyldes hvornår:** Altid - hvis ikke DRS-kundennummer er angivet

**L: BY:** Bynavn

**Udfyldes hvornår:** Altid - hvis ikke DRS-kundennummer er angivet

**M: TlfNr:** Telefonnummer

**Udfyldes hvornår:** Så vidt muligt – men unødvendigt hvis DRS-kundennummer er angivet

**N: CVRnr:** CVR-nummer

**Udfyldes hvornår:** Så vidt muligt – men unødvendigt hvis DRS-kundennummer er angivet

**O: FakturaNr:** Producentens eller importørens fakturanummer eller kreditnotanummer

**Udfyldes hvornår:** Det er valgfrit om producenter og importører vil udfylde feltet ved rapportering af salgstal

**P: E/P/G:** "E" når der er tale om primært mærkede engangsemballager (Mærkningskategori M1 og M2).

**Udfyldes hvornår:** Altid

**Q: Kilde:** Melleghandlere skal oplyse producentens eller importørens udbydernummer, det vil sige kilden for de varepartier, som salgsrapporteringen omhandler, jf. Udbyderlisten fra Dansk Retursystem A/S.

**Udfyldes hvornår:** Udfyldes aldrig.

**R: Salgsgruppe:** Salgsgruppe i henhold til bekendtgørelsen. Udfyldes aldrig for engangsemballager.

**Udfyldes hvornår:** Udfyldes aldrig.

**S: GTIN (EAN nr):** Produktets GTIN (EAN-varenummer). Udfyldes for primært mærkede engangsemballager. Indeholder nummeret færre end 13 cifre, skal det skrives uden foranstillede nuller.

**Udfyldes hvornår:** Altid

**T: Antal:** Antal enheder pr. salgsgruppe eller pr. GTIN (EANnr.) pr. kilde. Ved kreditnotaer skal antallet anføres som negativt (med minustegn).

**Udfyldes hvornår:** Altid

### 8.1 Eksempel på rapportering af salgsmængder på detaljeret niveau

Her følger et eksempel på rapportering af salgsmængder. En producent med Udbydernet 9999 rapporterer for rapporteringsperiode R10, at han til Olsens Bager i Svarre, 9800 Hjørring har solgt 350 primært mærkede engangsemballager. Hans data ser sådan ud:

Kolonne	A	B	C	D	E	F	G
Felt navn	Transkode (fra producent)	Udtræksdato	Udbydernet	Periode	DRS-kundenr	Kundenr	Navn
Engangs-emballage	UD1	21102008	9999	2008R10	Blank	ABC1234567890	Olsens Bager

Kolonne	H	I	J	K	L	M	N
Felt navn	Navn2	Adresse	Adresse2	PostNr	By	TlfNr	CVRnr
Engangs-emballage	v/Fru Olsen	Bygaden 55	Svarre	9800	Hjørring	98765432	23332331

Kolonne	O	P	Q	R	S	T
Felt navn	FakturaNr	E/P/G pantmærkningsmetode	Kilde	Salgsgruppe	GTIN (EANnr)	Antal
Engangs-emballage	Blank	E	Blank	Blank	1234567890123	350

Den deraf følgende rapporteringsfil vil bestå af en lang linje, der ser således ud:

UD1;21102008;9999;2008R10;;ABC1234567890;Olsens Bager;v/Fru Olsen;Bygaden 55;Svarre;9800;Hjørring; 98765432;23332331;; E;;;1234567890123;350

### 9. Salgsrapportering– Type 2P og 3P

Som en hjælp i rapporteringen har vi udarbejdet nogle Excel-ark, der kan fungere som skabeloner for rapporteringen. Overordnet er formatet for rapportering af salgsmængder ens, men der er forskellige detaljeringsgrader.

Arkene findes på vores hjemmeside [www.dansk-retursystem.dk](http://www.dansk-retursystem.dk) og er beskrevet i kapitel 6. For hver rapporteringsperiode skal producenten eller importøren udfylde en linje i arket til rapportering af salgsmængder for hvert parti pantbærende emballager, som producenten eller importøren har solgt. Afhængig af den valgte rapporteringsform udfyldes relevante felter i skemaet.

Skemaet til rapporteringen ses i figuren på næste side, hvor de felter, der skal udfyldes afhængig af rapporteringsniveau, er markeret.

Kolonne	A	B	C	D	E	F	G	H	I	J	K
Felt navn	Rapporteringsniveau	Opgjort pr.	Udtræksdato	Udbydernr.	Periode	Kundegruppe	Pantgruppe	Salgsgruppe	Materialetype	Vol. (l)	Antal
Datatype	B/C/D	4U/ÅR/OPH	dd-mm-yyyy	Num(4)	20xxRxx	1/2/3	A/B/C	Num	GLAS/PLAST/ALU/STÅL	Num	Num
Felter, der skal udfyldes	B	x	x	x	x		x		x		x
Felter, der skal udfyldes	C	x	x	x	x				x	x	x
Felter, der skal udfyldes	D	x	x	x	x	x			x	x	x

Datatype: Num angiver, at feltet skal udfyldes med numeriske karakterer. Num(4) angiver, at feltet skal udfyldes med et 4-cifret tal.

**A: Format:** Udfyldes med

B =rapportering pr. materialetype, pr. pantgruppe

C =rapportering pr. materialetype, pr. volumen

D =rapportering pr. kundegruppe pr. materialetype, pr. volumen

**Udfyldes hvornår:** Altid

**B: Opgjort pr.:** Opgjort pr.

4U =4 uger jf. periodedefinition.

ÅR= Årsopgørelse

OPH= Ophør

**Udfyldes hvornår:** Altid

**C: Udtræksdato:** Udtræksdato dd-mm-yyyy

**Udfyldes hvornår:** Altid

**D: Udbydernr.:** Det udbydernummer, som Dansk Retursystem A/S har tildelt den pågældende producent eller importør – jævnfør udbyderbeviset.

**Udfyldes hvornår:** Altid

**E: Periode:** År + betegnelse for pågældende 4-ugers periode i henhold til Dansk Retursystems specifikation.

Årsopgørelse=20xxR13

Ophør= perioden for ophør

**Udfyldes hvornår:** Altid

**F: Kundegruppe:** Kundegruppe

1=Butikker

2=Mellemandlere

3=Øvrige erhvervsdrivende (herunder angives, hotel, restaurant, cafe, kantiner og kontorer m.m.)

**Udfyldes hvornår:** Altid ved valg af rapporteringsniveau D – ellers blank

**G: Pantgruppe:** Pantgruppe

A= Dåser, glas og plastflasker mindre end 1 liter

B= Plastflasker på 0,50 liter

C= Dåser, glas og plastflasker på 1 liter og derover

**Udfyldes hvornår:** Altid ved rapporteringsniveau B – ellers blank

**H: Salgsgruppe:** Salgsgruppe

**Udfyldes hvornår:** Udfyldes ikke

**I: Materialetype:** Materialegruppe

GLAS= glasflasker

PLAST= plastflasker

ALU= aluminiumsdåser

STÅL= ståldåser

**Udfyldes hvornår:** Altid

**J: Volumen:** Emballagevolumen i liter

**Udfyldes hvornår:** Altid ved rapporteringsniveauer C og D – ellers blank

**K: Antal enheder:** antal solgte enheder

**Udfyldes hvornår:** Altid

### 9.1 Eksempel på salgsrapportering – Type 3P, niveau D

I det følgende vises et eksempel på rapportering af salgstal ved valg af rapporteringstype niveau D:

En producent med udbydernetnummer 9999 rapporterer et salg i 2008 på 500 stk. 0,5 liters glasflasker til butikker. Producenten udfylder skemaet således:

Kolonne	A	B	C	D	E	F	G	H	I	J	K
Felt navn	Rapporteringsniveau	Opgjort pr.	Udtræksdato	Udbydernetnr.	Periode	Kundegruppe	Pantgruppe	Salgsgruppe	Materiale-type	Vol. (l)	Antal
Udfyldte felter	D	ÅR	20012009	9999	2008R13	1			GLAS	0,5	500

Den deraf følgende rapporteringsfil ser således ud:

D;ÅR;20012009;9999;2008R13;1;;;GLAS;0,5;500;

## 10. Tidsfrister, opkrævning og rykkerprocedurer

I dette kapitel beskrives de forskellige tidsfrister for rapportering af salgsmængder samt frister for betaling af a conto beløb eller de faktiske logistik- og indsamlingsgebyrer samt pant, som Dansk Retursystem A/S fakturerer på baggrund af rapporteringerne.

Rapporteringer af salgstal afleveres til Revisionsinstituttet A/S. Vi anbefaler, at rapporteringer krypteres, inden de sendes med e-mail.

### Rapportering af salgsmængder

E-mail : [rapportering@ri.dk](mailto:rapportering@ri.dk)

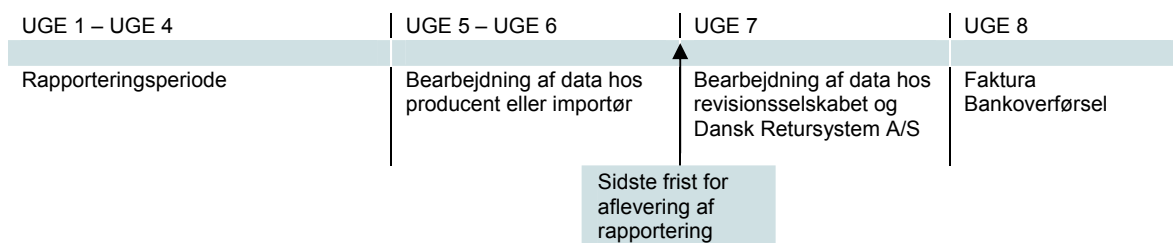
Revisionsinstituttet A/S  
Skagensgade 1  
2630 Taastrup  
Mrk. Rapportering

### 10.1 Frister og procedurer for rapportering

Importører og producenter, der rapporterer hver 4. uge, skal aflevere rapporteringen inden 14 dage efter udløbet af hver rapporteringsperiode. Tilsvarende skal de importører og producenter, der kun rapporterer en gang årligt, aflevere rapporteringen inden 14 dage efter udløb af rapporteringsperiode R13.

Definition af perioderne fastlægges for hvert år og sendes til importører og producenter. De kan også downloades på vores hjemmeside [www.dansk-retursystem.dk](http://www.dansk-retursystem.dk).

Hvis Dansk Retursystem A/S ikke modtager rapporteringerne inden for de angivne tidsfrister, sender vi en rykker, hvorefter importøren eller producenten skal aflevere rapporteringen inden 8 dage. I tilfælde af, at denne frist ikke overholdes, indberettes de manglende rapporteringer til Miljøstyrelsen med henblik på politianmeldelse, idet manglende rapportering er straffepålagt med bøde eller højere straf i henhold til pantbekendtgørelsens § 125.



### Behandling af salgstal

Inden for 5 dage skal revisionselskabet behandle oplysningerne fra alle de tilmeldte udbydere og lave en beregning af sandsynligheden for oplysningernes korrekthed. Denne beregning skal identificere afvigelser i forhold til de forventede og sædvanlige rapporteringer fra producenter og importører.

I tilfælde af afvigelser kontakter revisionselskabet den aktuelle producent eller importør. Herefter har denne 5 dage til at nå en afklaring med revisionselskabet. Sker det ikke, informerer revisionselskabet Dansk Retursystem A/S om afvigelsen.

Herefter kan revisionselskabet anmode den pågældende producents eller importørs revisor om at gennemgå periodens faktureringer og – baseret herpå – afgive en erklæring til revisionselskabet om periodens salgstal.

Hvis ikke dette inden yderligere 14 dage resulterer i en afklaring, informerer revisionselskabet Dansk Retursystem A/S herom, hvorefter vi tager stilling til, hvad der videre skal ske.

### 10.2 Procedurer for opkrævning og betaling af pant, gebyrer og rater

Som udgangspunkt behandler Revisionsinstituttet A/S de rapporterede salgstal inden 3 uger efter rapporteringsperiodens udløb og sender de summerede salgstal videre til Dansk Retursystem A/S. På baggrund af disse tal fakturerer Dansk Retursystem A/S pant samt logistik- og indsamlingsgebyrer med en betalingsfrist på 8 dage.

Hvis betaling ikke finder sted inden for denne frist, sender vi en rykker med betalingsfrist på 8 dage. En rykker vil være pålagt et rykkergebyr på 100 kr. plus renter, svarende til 1,3 % pr. påbegyndt måned.

Overholder producenten eller importøren ikke denne tidsfrist, gives sagen videre med henblik på inddrivelse gennem RKI Experian.

Importører og producenter, der betaler gebyrer og pant a conto i rater, har tilsvarende frister for betaling af raterne, og der anvendes de samme procedurer i tilfælde af manglende betalinger.

Hvis producenten eller importøren undlader at indbetale a conto beløb (rater) for to på hinanden følgende rapporteringsperioder, kan Dansk Retursystem A/S træffe afgørelse om, at producenten eller importøren skal overgå til deltaljeret rapportering hver 4. uge – Type 1P.

## 11. Ordforklaringer

### Bekendtgørelsen

Miljøstyrelsens bekendtgørelse nr. 634 af 19. juni 2008 om pant på og indsamling mv. af emballager til visse drikkevarer. Bekendtgørelsen beskriver retningslinjerne for drift af det danske pant- og retursystem. Se hele bekendtgørelsen på [www.dansk-retursystem.dk](http://www.dansk-retursystem.dk).

### Butik

Erhvervsdrivende, der markedsfører pantbelagte drikkevarer til forbrugere, med henblik på forbrug andetsteds, herunder mellemhandlere med fast forretningssted, hvorfra der markedsføres et bredt sortiment af dagligvarer.

#### EAN stregkode

Et EAN stregkodesymbol benyttes til elektronisk identifikation af et produkts GTIN (tidligere EAN varenummer).

#### Emballage

Engangsemballage og genpåfyldelig emballage til pantbelagte drikkevarer (dog ikke fustager).

#### Emballagetilmelding

Tilmelding af importørers og producenters produkter til Dansk Retursystem A/S.

#### Emballagetype

Emballager til pantbelagte drikkevarer, der er fremstillet af samme materiale og som har samme volumen, ydre diameter, højde og form.

#### Engangsemballage

Emballage til pantbelagte drikkevarer, der af producenten eller importøren er tilmeldt Dansk Retursystem A/S som engangsemballage, eller som ikke er beregnet til genbrug ved genpåfyldning.

#### GS1 Denmark

GS1 Danmark, tidligere benævnt EAN Danmark er udbyder af EAN stregkoder og GTIN (tidligere EAN varenumre).

#### GTIN (tidligere EAN-varenummer)

Global Trade Item Number. Et nummer med 8 eller 13 cifre, der består af et GTIN præfiks (landekode), et virksomhedsreferencenummer, et varereferencenummer samt et kontrolciffer til identifikation af de enkelte varer. Et GTIN-12 (tidligere UPC-varenummer) kan anvendes i stedet for.

#### Genpåfyldelig emballage

Emballage til pantbelagte drikkevarer, der af producenten eller importøren er tilmeldt Dansk Retursystem A/S som genpåfyldelig emballage med de undtagelser, der følger af reglerne i pantbekendtgørelsen eller emballager, der i udformningen af emballagen er beregnet til genbrug ved genpåfyldning.

#### Håndteringsgodtgørelse

Den betaling for rensortering og klargøring af pantbelagte emballager, der ydes til butikker, der er tilmeldt Dansk Retursystem A/S.

#### Importør

Den, der indfører pantbelagte drikkevarer i emballage i Danmark med henblik på markedsføring i Danmark.

#### Indsamlingsgebyr

Et gebyr, der dækker de variable og faste omkostninger, der er forbundet med indsamling af én engangsemballagetype samt omkostninger i forbindelse med administration af pantafregning.

#### Kundegrupper

Kundegrupper opdeles i 3 grupper:

- Butikker (dagligvarehandel, kiosker samt fx boghandlere, bagere og pizzerier m.m, der sælger drikkevarer take away)
- Melleghandlere (se melleghandlere)
- Øvrige erhvervsdrivende (herunder hotel, kantine, cafe, restaurant og kontorer)

## Kryptering

Systematisk forvrængning af oplysninger, så de kun er tilgængelige for rette vedkommende. Af hensyn til sikker overførsel af de konkurrencefølsomme oplysninger, anbefaler vi producenter og importører at sende deres rapportering til Dansk Retursystem A/S via et revisionselskab i krypteret form. Dansk Retursystem A/S leverer den nødvendige software til kryptering.

## Logistikgebyr

Et gebyr, der dækker de variable og faste omkostninger, der er forbundet med emballager, som sælges, udleveres eller overdrages til butikker.

## Markedsføring

Med markedsføring forstås enhver for form erhvervsmæssig anvendelse som f.eks. salg, udlevering, overdragelse eller udbud til salg herunder i en butik, på mobile lagre eller på festivaler, i auktionshuse, via internettet m.v.

## Melleghandler

Grossist eller anden, som ikke er en butik, og som markedsfører drikkevarer til butikker, returmodtagere eller andre melleghandlere.

## Pantafregning

Enhver, der markedsfører pantbelagte drikkevarer, skal opkræve pant for emballagen ved salg, udlevering eller overdragelse.

## Pantbelagte drikkevarer

Med pantbelagte drikkevarer menes de drikkevarer, der indgår i det danske pant- og retursystem. Du kan se en detaljeret liste i bekendtgørelse nr. 634 af 19. juni 2008, bilag 1 - se [www.dansk-retursystem.dk](http://www.dansk-retursystem.dk).

Overordnet set omfatter pantbelagte drikkevarer følgende produkter:

- Øl – alkoholindhold over 0,5 % vol.
- Kulsyreholdige drikkevarer (fx sodavand) – alkoholindhold på 0 - 0,5 % vol.
- Andre gærede drikkevarer end øl, vin og frugtvin (fx æblecider) – alkoholindhold under 10 % vol.
- Blandingsprodukter baseret på spiritus, vin eller andre gærede drikkevarer, der er blandet med drikkevarer som fx sodavand, cider, kakao eller juice (fx alkoholsodavand) – alkoholindhold over 0,5 % men ikke over 10 % vol.
- Ikke kulsyreholdigt vand, drikkeklar limonade og iste m.v – alkoholindhold på 0,5 % vol. eller derunder.

## Pantmærke og pantkode

Det danske pantmærke (pileformet logo) og pantkode er et registreret varemærke®, der ejes af Dansk Retursystem A/S. Pantmærket skal være påført al engangsemballage til pantbelagte drikkevarer. Pantmærket viser, hvilken pantgruppe emballagen tilhører.

## Producent

Den, der her i landet fremstiller eller tapper pantbelagte drikkevarer i emballage med henblik på markedsføring, jf. markedsføring.

## Rensortering

Placering af tomme genpåfyldelige emballager i de tilhørende kasser eller bakker med samme flaskestørrelse til samme producent eller importør, til afhentning. Ved samme flaskestørrelse forstås en flaske af samme materiale og med samme volumen, ydre diameter og højde.

## Revisionsinstituttet (RI)

Det statsautoriserede revisionselskab, som Dansk Retursystem A/S har indgået aftale med om modtagelse, opbevaring, bearbejdning og videregivelse af salgsoplysninger fra producenterne, importører, melleghandlere og distributører.

### Salgsgruppe

Gruppe af engangsemballager med drikkevarer, som er af samme materiale og med samme volumenindhold, der betales de samme gebyrer for – gruppe af genpåfyldelige emballager, som tilhører samme returgruppe, der betales samme gebyrer for, eller gruppe af engangsemballager, som tilhører samme pantgruppe og er af samme materiale, der betales samme a conto gebyr for.

### Udbyder

En udbyder defineres som en producent, importør eller mellemhandler, der sælger pantbelagte drikkevarer på det danske marked. I denne manuel beskrives kun forhold gældende for importører og producenter.

### Øvrige erhvervsdrivende

Erhvervsdrivende, der sælger eller udleverer pantbelagte drikkevarer med henblik på forbrug på stedet – eksempelvis kontorer, hoteller, restauranter, kantiner, cafeer, catering m.v. (uden salg til take away).

## 12. Skema til valg af rapporteringsform

Producenter og importører, der sælger eller udleverer pantbelagte drikkevarer, skal rapportere salgs- og returmængder med henblik på opkrævning af pant og gebyrer samt udbetaling af håndteringsgodtgørelse til butikker. Der vælges som udgangspunkt rapporteringsform for et år ad gangen for hhv. genpåfyldelige emballager, primært mærkede engangsemballager og sekundært mærkede engangsemballager.

<b>A. Er du producent eller importør af pantbelagte drikkevarer?</b>		
<input type="checkbox"/> Producent <input type="checkbox"/> Importør		
<b>B. Kontaktoplysninger</b>		
Firmanavn		Udbydernummer
Kontaktperson	E-mail	CVR-nr.
<b>C. Valg af rapporteringsform for genpåfyldelige emballager – valget gælder samtlige genpåfyldelige emballager, der er tilmeldt Dansk Retursystem A/S</b>		
<input type="checkbox"/> Type 1G Detaljeret 4 ugers rapportering af salgs – og returmængder	<input type="checkbox"/> Type 2G Lempet 4 ugers salgsrapportering og valg af årlig eller 4 ugers rapportering af returmængder <input type="checkbox"/> 4 ugers rapportering af returmængder  <input type="checkbox"/> Årlig rapportering af returmængder	<input type="checkbox"/> Type 3G Årlig rapportering af salgs- og returmængder mod betaling af rater
Valget af rapporteringsform skal være gældende fra rapporteringsperiode nr. : <b>R_____</b>	Bemærk – type 2G og 3G kan kun vælges ved et årligt salg på mindre end 20 millioner genpåfyldelige emballager.	
<b>D. Valg af rapporteringsform for primært mærkede engangsemballager – valget gælder for samtlige primært mærkede engangsemballager, der er tilmeldt Dansk Retursystem A/S.</b>		
<input type="checkbox"/> Type 1P Detaljeret 4 ugers rapportering  Samlet salg pr. kunde pr. GTIN	<input type="checkbox"/> Type 2P Lempet 4 ugers rapportering  <input type="checkbox"/> Rapporteringsniveau B Samlet salg uden angivelse af kundegruppe pr. pantgruppe pr. materialetype <input type="checkbox"/> Rapporteringsniveau C Rapportering af samlet salg uden angivelse af kundegrupper med angivelse pr. volumen pr. materialetype <input type="checkbox"/> Rapporteringsniveau D Rapportering pr. kundegruppe pr. volumen pr. materialetype	<input type="checkbox"/> Type 3P Årlig rapportering mod betaling af rater  <input type="checkbox"/> Rapporteringsniveau B Samlet salg uden angivelse af kundegruppe pr. pantgruppe pr. materialetype <input type="checkbox"/> Rapporteringsniveau C Rapportering af samlet salg uden angivelse af kundegrupper med angivelse pr. volumen pr. materialetype <input type="checkbox"/> Rapporteringsniveau D Rapportering pr. kundegruppe pr. volumen pr. materialetype
Valget af rapporteringsform skal være gældende fra rapporteringsperiode nr. : <b>R_____</b>	Bemærk – type 2P og 3P kan kun vælges ved et årligt salg på mindre end 2,5 millioner engangsemballager.	
<b>E. Valg af rapporteringsform for sekundært mærkede engangsemballager – valget gælder for samtlige sekundært mærkede engangsemballager, der er tilmeldt Dansk Retursystem A/S.</b>		
<input type="checkbox"/> Type 1S (uanset mængde) Ingen rapportering	<input type="checkbox"/> Type 2S (uanset mængde) Årlig rapportering Samlet salg pr. kundegruppe pr. GTIN	<input type="checkbox"/> Type 3S (uanset mængde) Detaljeret 4 ugers rapportering Samlet salg pr. kunde pr. GTIN
Bemærk, hvis producenten eller importøren ikke vælger rapporteringsform for sekundært mærkede engangsemballager, anses det som valg af type 1S – Ingen rapportering.		
<b>H. Underskrift</b>		
Undertegnede vælger de ovennævnte rapporteringsformer for pantbelagte emballager.		
Stempel	Dato	Navn (med blokbogstaver)
	_____	_____
		Underskrift ansvarlig ledelse (stillingsfuldmagt)
		_____
<b>Send det udfyldte skema til: Dansk Retursystem A/S, Baldersbuen 1, 2640 Hedehusene, att. Økonomiafdelingen – Fax 43 32 32 39.</b>		