



Lovtidende A

2010

Udgivet den 30. september 2010

27. september 2010.

Nr. 1129.

Bekendtgørelse om pant på og indsamling m.v. af emballager til visse drikkevarer¹⁾

I medfør af § 9, stk. 1-4, § 9 a, stk. 1-3, § 9 c, stk. 2, § 9 e, stk. 4, § 9 f, stk. 2, § 52, stk. 3, § 53, stk. 1-4, § 53 a, stk. 1 og 2, § 55 c, stk. 1 og 2, § 56, stk. 3, § 67, § 80, stk. 1-3, § 88, stk. 1-3, og § 110, stk. 3 og 4, i lov om miljøbeskyttelse, jf. lovbekendtgørelse nr. 879 af 26. juni 2010, fastsættes:

Kapitel 1

Bekendtgørelsens område og definitioner

§ 1. Bekendtgørelsen omfatter emballager med et rumindhold på under 20 liter til følgende drikkevarer:

- 1) Øl, jf. § 1, nr. 2, litra a, i lov om afgift af visse emballager, poser, engangsservice og pvc-folier og denne bekendtgørelses bilag 1.
- 2) Mineralvand, limonade og andre drikkevarer, som indeholder kulsyre (kulsyreholdig mineralvand), jf. § 1, nr. 2, litra b, i lov om afgift af visse emballager, poser, engangsservice og pvc-folier og denne bekendtgørelses bilag 1.
- 3) Blandinger af ikke alkoholholdige drikkevarer med spiritus (spiritusbaseret alkoholsodavand), jf. § 1, nr. 2, litra c, i lov om afgift af visse emballager, poser, engangsservice og pvc-folier og denne bekendtgørelses bilag 1.
- 4) Andre gærede drikkevarer m.m. (herunder gærbaseerede alkoholsodavand (vin-, frugtvin- og maltbaseerede)), jf. § 1, nr. 2, litra d, i lov om afgift af visse emballager, poser, engangsservice og pvc-folier og denne bekendtgørelses bilag 1.
- 5) Mineralvand, vand, limonade, iste og andre drikkevarer, som er umiddelbart drikkeklare, og som er uden kulsyre (ikke kulsyreholdigt vand, limonade, iste m.v.), jf. § 1, nr. 2, litra e, i lov om afgift af visse emballager, poser, engangsservice og pvc-folier og denne bekendtgørelses bilag 1.

Stk. 2. Medmindre andet er udtrykkeligt bestemt, omfatter bekendtgørelsen ikke:

- 1) Fustager.

- 2) Plastdunke med et rumindhold på over 10 liter til vand, kildevand og mineralvand uden kulsyre.
- 3) Emballager af karton, herunder laminaer bestående af karton og andre materialer.
- 4) Transportemballage, herunder kasser, paller og bakker.

§ 2. I denne bekendtgørelse forstås ved:

- 1) Acontogebyr: Gennemsnitligt gebyr inden for hver pant- og materialegruppe, der betales i forbindelse med udlevering af pantetiketter.
- 2) Butik: Erhvervsdrivende, der markedsfører drikkevarer til forbrugere, med henblik på forbrug andetsteds, herunder mellemhandlere med fast forretningssted, hvorfra der markedsføres et bredt sortiment af dagligvarer.
- 3) Distributør: Centrallager eller lignende virksomhed, der videredistribuerer drikkevarer i emballager til egne butikker eller modtager tomme emballager til drikkevarer fra disse butikker, og som ikke samtidig er mellemhandler.
- 4) Drikkevarer: Produkter omfattet af § 1, stk. 1.
- 5) EAN-stregkode: Et EAN-stregkodesymbol benyttes til elektronisk identifikation af et produkts GTIN.
- 6) Emballage: Engangsemballage og genpåfyldelig emballage til drikkevarer omfattet af bekendtgørelsen.
- 7) Emballagetype: Emballager til drikkevarer, der er fremstillet af samme materiale, og som har samme volumen, ydre diameter, højde og form.
- 8) Engangsemballage: Emballage til drikkevarer, der af producenten eller importøren er tilmeldt Dansk Returneringssystem A/S som engangsemballage, eller som ikke er beregnet til genbrug ved genpåfyldning.
- 9) Genanvendelse: Nyttiggørelse som defineret i bekendtgørelse om affald bortset fra de former og metoder, som er anført i R1, R 12 og R 13, jf. bilag 6 B, i samme bekendtgørelse.
- 10) Genbrug: Enhver handling, hvor emballage, som er udformet med henblik på i sin levetid at kunne genbruges mindst et bestemt antal gange, genpåfyldes eller genbruges til samme formål, som den er udformet til, med

¹⁾ Bekendtgørelsen indeholder bestemmelser, der gennemfører dele af Europa-Parlamentets og Rådets direktiv 94/62/EF af 20. december 1994 om emballage og emballageaffald, EF-Tidende 1994, nr. L 365, side 10, som senest ændret ved Europa-Parlamentets og Rådets forordning 219/2009/EF af 11. marts 2009, EU-Tidende 2009, nr. L 87, side 109. Bekendtgørelsen har som udkast været notificeret i overensstemmelse med Europa-Parlamentets og Rådets direktiv 98/34/EF af 22. juni 1998 om en informationsprocedure med hensyn til tekniske standarder og forskrifter (informationsproceduredirektivet), EF-Tidende 1998, nr. L 204, s. 37, som senest ændret ved Rådets direktiv 98/48, EF-Tidende 1998, nr. L217, side 18.

- eller uden støtte af hjælpeprodukter, som findes på markedet, og som muliggør genpåfyldning af emballagen. Genbrugt emballage bliver til emballageaffald, når det ikke længere kan genbruges.
- 11) Genpåfyldelig emballage: Emballage til drikkevarer, der af producenten eller importøren er tilmeldt Dansk Retursystem A/S som genpåfyldelig emballage med de undtagelser, der følger af reglerne i bekendtgørelsen eller emballager, der i udformningen er beregnet til genbrug ved genpåfyldning.
 - 12) GTIN: Global Trade Item Number, tidligere EAN varennummer. Et nummer med 8 eller 13 cifre, der består af et GTIN-præfiks (landekode), et virksomhedsreferencenummer, et varereferencenummer samt et kontrolciffer til identifikation af de enkelte varer. Et GTIN-12 (tidligere UPC-varennummer) kan anvendes i stedet for et GTIN.
 - 13) Håndteringsgodtgørelse: Tilskud som Dansk Retursystem A/S yder til butikker for rensortering og klargøring af returtaget emballage.
 - 14) Importør: Den, der her til landet indfører drikkevarer i emballage, med henblik på markedsføring.
 - 15) Indsamling: Aktiviteter, materiel, administration m.v. i forbindelse med opsamling af engangsemballager i indsamlingsmateriel fra Dansk Retursystem A/S hos returmodtagere m.v., komprimering eller opsamling i sikkerhedscontainer hos returmodtagere, transport til Dansk Retursystem A/S' terminaler samt optælling og komprimering på Dansk Retursystem A/S' terminal.
 - 16) Indsamlingsgebyr: Et gebyr, der dækker de variable og faste omkostninger, der er forbundet med indsamling af én engangsemballage samt omkostninger i forbindelse med administrationen af pantafregning.
 - 17) Indsamlingsmateriel: Plastsæk, plastkasse, palleanhænger eller andet, der af Dansk Retursystem A/S er anvist til brug for indsamling af tom engangsemballage.
 - 18) Klargøring: Fyldning og mærkning af Dansk Retursystem A/S' indsamlingsmateriel til engangsemballage i overensstemmelse med Dansk Retursystem A/S' instruks herfor, herunder separering af engangsemballager i materialekategorierne, jf. § 64, stk. 2.
 - 19) Komprimator: Anlæg til komprimering af engangsemballage.
 - 20) Logistikgebyr: Et gebyr, der dækker de variable og faste omkostninger, der er forbundet med emballager, som sælges, udleveres eller overdrages til butikker.
 - 21) Markedsføring: Salg, udlevering, overdragelse eller udbud til salg i restauranter, auktionshuse, konkursbo, butikker, liberale erhverv, på lagre, mobile lagre, festivaler, via internettet, ombord på indenrigsfly i Danmark m.v., herunder salg, udlevering, overdragelse eller udbud til salg til egne medarbejdere.
 - 22) Materialekategori: Aluminium, stål, plast eller glas.
 - 23) Melleghandler: Grossist eller anden, som ikke er en butik, og som markedsfører drikkevarer til butikker, distributører, returmodtagere eller andre melleghandlere.
 - 24) Pantetiket: Selvklæbende etiket med pantmærke, pantkode og materialespecifikation eller selvklæbende etiket med pantmærke, pantkode, materialespecifikation og EAN-stregkode og GTIN.
 - 25) Pantgruppe: Engangsemballager, der opkræves samme pant for.
 - 26) Pantkode: En kode, der indgår som en del af mærkningen for engangsemballager. Pantkoden fungerer som en sikkerhedskode for udbetaling af korrekt pant.
 - 27) Pantmærke: Et mærke, der symboliserer, at engangsemballagen indgår i pant- og retursystemet med henblik på genanvendelse. Pantmærket består af et pilelogo med to pile samt ordet pant i kombination med bogstaverne A, B eller C, der henviser til, hvilket pantbeløb en engangsemballage bærer.
 - 28) Primær mærkning: Mærkning af engangsemballage ved direkte påtryk på emballagen eller på emballagens primære etiket.
 - 29) Producent: Den, der her i landet fremstiller eller tapper drikkevarer i emballage med henblik på markedsføring.
 - 30) Produkttype: Emballager til drikkevarer med samme GTIN.
 - 31) Rensortering: Placering af tomme genpåfyldelige emballager i de tilhørende kasser eller bakker med samme flaskestørrelse til samme producent eller importør til afhentning, hvor der ved samme flaskestørrelse forstås en flaske med samme volumen, ydre diameter og højde samt af samme materiale.
 - 32) Returgruppe: Opdeling af emballager til drikkevarer i 6 grupper, som indgår i grundlaget for Dansk Retursystem A/S' beregning af håndteringsgodtgørelse.
 - 33) Returmodtager: Erhvervsdrivende, som skal tage pantbærende engangsemballage retur.
 - 34) Revisionselskabet: Den registrerede eller statsautoriserede revisor, som har indgået aftale med Dansk Retursystem A/S, jf. § 92.
 - 35) Salgsgruppe: Gruppe af engangsemballager med drikkevarer, som er af samme materiale og med samme volumenindhold, der betales de samme gebyrer for, gruppe af genpåfyldelige emballager, som tilhører samme returgruppe, der betales samme gebyr for, eller gruppe af engangsemballager, som tilhører samme pantgruppe og er af samme materiale, der betales samme acontogebyr for.
 - 36) Sekundær mærkning: Mærkning af engangsemballage ved påføring af selvklæbende pantetiket udleveret af Dansk Retursystem A/S.
 - 37) Sikkerhedscontainersystem: Anlæg til opsamling af talte ukomprimerede engangsemballager.
 - 38) Udbyder: Producent, importør eller melleghandler.
 - 39) Øvrig erhvervsdrivende: Person eller virksomhed, hvad enten denne er momsregistreret eller ej, der markedsfører emballager med drikkevarer omfattet af bekendtgørelsen, og som ikke er omfattet af definitionerne i nr. 2, 3, 14, 23, 29 eller 33.

Kapitel 2

Pant og generelle pantkrav

§ 3. Enhver, som markedsfører emballage med drikkevarer, skal ved salg, udlevering eller overdragelse opkræve pant for emballagen, jf. dog §§ 17 og 18.

Stk. 2. Panten, der er fastsat efter indstilling fra brancheorganisationerne for øl- og læskedrikproducenterne, udgør (inklusive moms) følgende, jf. dog § 4:

- 1) Plastemballage på ikke over 99 cl, 1,50 kr.
- 2) Genpåfyldelig glasemballage over 50 cl, herunder for Dansk Standard DS 53:1967 ølflaske på 70 cl, 3,00 kr.
- 3) Anden emballage på ikke over 99 cl, 1,00 kr.
- 4) Emballage over 99 cl, 3, 00 kr.

§ 4. Hvis indkøbsprisen på en genpåfyldelig emballage inklusive pant eller depositum til produkt- eller emballageleverandøren overstiger de i § 3, stk. 2, fastsatte pantsatser, meddeler Miljøstyrelsen efter ansøgning tilladelse til at forhøje panten som angivet i nr. 1-3, jf. dog stk. 2 og 3:

- 1) Hvis indkøbsprisen på emballagen er større end eller lig med 5 kr. (inklusive moms) og mindre end 10 kr. (inklusive moms), fastsættes panten til 5 kr. (inklusive moms).
- 2) Hvis indkøbsprisen på emballagen er større end eller lig med 10 kr. (inklusive moms) og mindre end 30 kr. (inklusive moms), fastsættes panten til 10 kr. (inklusive moms).
- 3) Hvis indkøbsprisen på emballagen er større end eller lig med 30 kr. (inklusive moms), fastsættes panten til 30 kr. (inklusive moms).

Stk. 2. Det er en betingelse for meddelelse af tilladelse til at anvende pantsatser efter stk. 1, at

- 1) producenten eller importøren anvender en særlig GTIN og EAN-stregkode, som tildeles producenten eller importøren af Dansk Retursystem A/S, og
- 2) producenten eller importøren på emballagen informerer om tilladelsen til at anvende den særlige pant. Miljøstyrelsen kan fastsætte krav til informationens omfang og udformning.

§ 5. Det er en betingelse for udbetaling af pant for en engangsemballage, at

- 1) engangsemballagen er tilmeldt Dansk Retursystem A/S, jf. § 11,
- 2) engangsemballagen overholder kravene til mærkning jf. § 19, stk. 1 og bilag 2, og
- 3) EAN-stregkoden eller pantkoden kan aflæses elektronisk.

Kapitel 3

Returtagning

§ 6. Den, som har markedsført en emballage med drikkevarer, skal tage emballagen tilbage og udbetale den til enhver tid gældende pant til den, der returnerer emballagen, hvis følgende betingelser er opfyldt, jf. dog stk. 2:

- 1) Genpåfyldelig emballage: Genpåfyldelig emballage skal tages tilbage, hvis den svarer til de solgte, udleverede eller overtagne emballagetyper eller kan placeres i kas-

ser og bakker som rensorteret sammen med de solgte, udleverede eller overtagne emballagetyper.

- 2) Engangsemballage: Butikker skal tage engangsemballagen tilbage, hvis den er af samme materiale, som de solgte, udleverede eller overtagne engangsemballager. Andre, der sælger, udleverer eller overdrager drikkevarer, skal tage de engangsemballager tilbage, som de har solgt, udleveret eller overtaget.

Stk. 2. Pligten til at tage engangsemballage tilbage og udbetale pant herfor gælder ikke for udbydere, hvis engangsemballagen er mærket i overensstemmelse med reglerne i bekendtgørelsen. Pligten til at tilbagetage og udbetale pant for engangsemballage fra tilmeldte returmodtagere påhviler Dansk Retursystem A/S, hvis engangsemballagen er mærket i overensstemmelse med reglerne i bekendtgørelsen.

Stk. 3. Butikker er forpligtet til at tage alle typer af engangsemballager tilbage og udbetale pant herfor, hvis butikken har en central styreenhed installeret eller har modtaget tilskud til effektivisering eller investeringstilskud i henhold til en af følgende bekendtgørelser

- 1) § 42 i bekendtgørelse nr. 713 af 24. august 2002,
- 2) § 79 i bekendtgørelse nr. 113 af 1. februar 2007,
- 3) § 79 i bekendtgørelse nr. 326 af 24. april 2008,
- 4) § 78 i bekendtgørelse nr. 634 af 19. juni 2008, eller
- 5) § 76 i denne bekendtgørelse.

§ 7. Producenter og importører, som markedsfører genpåfyldelig emballage omfattet af bekendtgørelsen, skal sikre, at den genpåfyldelige emballage indgår i et pant- og retursystem, hvor emballagen indsamles i tilhørende kasser og bakker hos den, som producenten eller importøren har solgt emballagen til, med henblik på returnering af emballagen til genbrug.

Stk. 2. Producenter og importører, som tager genpåfyldelig emballage tilbage, skal sikre, at emballagen genanvendes, når emballagen ikke længere genbruges.

Kapitel 4

Krav til indsamlings- og returprocent

§ 8. Producenter og importører, som markedsfører genpåfyldelig emballage omfattet af bekendtgørelsen, skal sikre en returprocent på minimum 98.

Stk. 2. Dansk Retursystem A/S skal inden for de rammer, der er fastlagt for selskabets aktiviteter i denne bekendtgørelse, sikre, at den samlede indsamlingsprocent for engangsemballager senest den 1. januar 2013 er på minimum 95.

Stk. 3. For emballager markedsført efter §§ 17 og 18 skal producenten eller importøren kunne dokumentere en indsamlingsprocent på minimum 98.

Kapitel 5

Tilmelding til Dansk Retursystem A/S

Tilmelding af udbydere

§ 9. Udbydere skal være tilmeldt Dansk Retursystem A/S.

Stk. 2. Producenter og importører skal tilmelde sig Dansk Retursystem A/S senest samtidig med tilmelding af produkt- og emballagetyper efter § 10, stk. 2-5. Mellemandlere skal

tilmelde sig senest samtidig med, at melleghandleren påtænker at markedsføre produkt- eller emballagetyper.

Stk. 3. Tilmelding skal ske ved udfyldelse af et skema til udbydertilmelding, som findes elektronisk på www.dansk-retursystem.dk. Skemaet skal sendes til Dansk Retursystem A/S på den måde, som angives i skemaet.

Stk. 4. Udbydere, som ønsker at tilmelde sig, er forpligtet til at afgive de oplysninger, som angives i skemaet. Skemaet er udformet af Dansk Retursystem A/S og må kun indeholde oplysninger af praktisk betydning for Dansk Retursystem A/S' administration og opkrævning af pant for engangsemballager og gebyrer, herunder

- 1) kontaktoplysninger, herunder evt. CVR-nr. eller cpr-nr.,
- 2) erhvervsmæssig status, og
- 3) bankoplysninger.

Stk. 5. Dansk Retursystem A/S træffer afgørelse om, hvorvidt den, der ønsker at tilmelde sig, er en udbyder, jf. § 2, nr. 38. Dansk Retursystem A/S udsteder herefter et bevis for tilmeldingen, der skal indeholde de oplysninger, som er givet ved tilmeldingen.

Tilmelding af produkt- og emballagetyper

§ 10. Producenter og importører skal tilmelde hver produkt- og emballagetype omfattet af bekendtgørelsen, som påtænkes markedsført i Danmark, til Dansk Retursystem A/S.

Stk. 2. Producenter skal tilmelde produkt- og emballagetyper senest 4 uger før, producenten første gang påtænker at markedsføre den pågældende produkt- og emballagetype i Danmark, jf. dog stk. 4.

Stk. 3. Importører skal tilmelde produkt- og emballagetyper senest 4 uger før den første erhvervsmæssige import af den pågældende produkt- og emballagetype, jf. dog stk. 5.

Stk. 4. Producenter, som ønsker at testmarkedsføre eller uddele smagsprøver af op til 2000 styk emballager, jf. §§ 17 og 18, skal tilmelde hver produkttype senest 2 uger før, producenten første gang påtænker at testmarkedsføre eller som smagsprøve at uddele den pågældende produkttype i Danmark.

Stk. 5. Importører, som ønsker at testmarkedsføre eller uddele smagsprøver af op til 2000 styk emballager, jf. §§ 17 og 18, skal tilmelde hver produkttype senest 2 uger før den første erhvervsmæssige import af den pågældende produkttype.

Stk. 6. Tilmelding skal ske ved udfyldelse af et skema til emballagetilmelding eller skema til testmarkedsføring og uddeling af smagsprøver. Skemaerne findes elektronisk på www.dansk-retursystem.dk og skal sendes til Dansk Retursystem A/S på den måde, som angives i skemaerne.

Stk. 7. Producenten og importøren skal samtidig med indsendelse af skemaet sende to eksemplarer af den produkt- eller emballagetype, som ønskes tilmeldt, til Dansk Retursystem A/S.

Stk. 8. Producenter eller importører af engangsemballager skal, ud over indsendelse efter stk. 7, fremsende dokumentation til Dansk Retursystem A/S, f.eks. i form af et prøvetryk, for, at emballagen er mærket i overensstemmelse med bekendtgørelsens krav til mærkning.

Stk. 9. Producenter og importører af genpåfyldelige emballager skal, ud over indsendelse efter stk. 7, fremsende dokumentation

til Dansk Retursystem A/S for, at de emballager, som producenten og importøren ønsker at markedsføre, indgår i et pant- og retursystem med henblik på genbrug. Producenten og importøren skal desuden dokumentere, at pant- og retursystemet er egnet til at opnå returprocenten i § 8.

Stk. 10. Producenter og importører, som ønsker at tilmelde produkt- og emballagetyper, er forpligtet til at afgive de oplysninger, som angives i skemaerne udformet af Dansk Retursystem A/S. Skemaerne må kun indeholde oplysninger af praktisk betydning for Dansk Retursystem A/S' administration af returtagning, pantudbetaling, mærkning, opgørelse af gebyrsats samt ordningen for testmarkedsføring og smagsprøver, herunder

- 1) kontaktoplysninger, herunder evt. CVR-nr. eller cpr-nr.,
- 2) oplysninger om den oprindelige producent, hvis der er tale om en importeret produkttype,
- 3) oplysninger om produkttypen,
- 4) oplysninger om emballagen, herunder om emballagen ønskes tilmeldt som en genpåfyldelig eller engangsemballage og om produkt- og emballagetypens EAN-stregkode og GTIN, jf. bilag 2,
- 5) oplysninger om, hvorvidt der ved mærkning af engangsemballager ønskes anvendt primær eller sekundær mærkning, og hvilken mærkningskategori der ønskes anvendt, samt
- 6) hvor emballagen skal markedsføres.

Stk. 11. Dansk Retursystem A/S kvitterer inden 1 uge efter modtagelse af tilmeldingen herfor.

§ 11. Dansk Retursystem A/S træffer på baggrund af de oplysninger m.v., som producenter og importører har givet ved tilmeldingen, inden for 4 uger afgørelse om, hvorvidt produkt- og emballagetyper kan tilmeldes Dansk Retursystem A/S, herunder om

- 1) emballagen skal tilmeldes som en genpåfyldelig eller en engangsemballage,
- 2) engangsemballage skal mærkes med primær eller sekundær mærkning, og hvilken mærkningskategori der skal anvendes, og
- 3) bekendtgørelsens krav til mærkning af engangsemballager er overholdt.

Stk. 2. Hvis Dansk Retursystem A/S i forbindelse med vurderingen efter stk. 1, nr. 1, finder, at det ikke er tilstrækkeligt dokumenteret, at en emballage, der ønskes tilmeldt som genpåfyldelig emballage, indgår i et pant- og retursystem med henblik på genbrug af emballagen, eller at pant- og retursystemet er egnet til at opnå den i § 8, stk. 1, krævede returprocent, tilmelder Dansk Retursystem A/S emballagen som en engangsemballage.

Stk. 3. Hvis Dansk Retursystem A/S vurderer, at en produkt- og emballagetype ikke kan tilmeldes, og at forholdet kan berigtiges, retter Dansk Retursystem A/S henvendelse til producenten eller importøren og giver denne mulighed for at berigtige tilmeldingen.

Stk. 4. Fristen i stk. 1 regnes fra det tidspunkt, hvor Dansk Retursystem A/S har modtaget de oplysninger m.v., som fremgår af § 10.

Stk. 5. Producenten og importøren skal, til brug for afgørelsen efter stk. 1, yderligere sende op til 8 eksemplarer af den pågældende emballage til Dansk Retursystem A/S, hvis Dansk Retursystem A/S anmoder om det.

Stk. 6. Dansk Retursystem A/S giver samtidig med en afgørelse efter stk. 1 om, at en produkt- eller emballagetype kan tilmeldes, producenten eller importøren meddelelse om

- 1) panten for emballagen,
- 2) mærkningskategori,
- 3) det logistikgebyr for hver enkelt emballage, der skal betales til Dansk Retursystem A/S,
- 4) det indsamlingsgebyr for hver enkelt engangsemballage, der skal betales til Dansk Retursystem A/S, og
- 5) den salgsgruppe, den pantgruppe, og den returgruppe, jf. bilag 3, som emballagen tilhører.

Stk. 7. Dansk Retursystem A/S indlæser senest samtidig med en afgørelse efter stk. 1 om, at en produkt- eller emballagetype kan tilmeldes, relevante data om emballagen i returmodtagernes automater.

Stk. 8. Dansk Retursystem A/S udsteder efter at have truffet afgørelse efter stk. 1 om, at en produkt- eller emballagetype kan tilmeldes, et tilmeldingsbevis for tilmeldingen, der skal indeholde de oplysninger, som er givet ved tilmeldingen.

§ 12. Producenten og importøren må tidligst markedsføre emballagen umiddelbart efter modtagelsen af et tilmeldingsbevis og en afgørelse fra Dansk Retursystem A/S om, at produkt- og emballagetyper er tilmeldt Dansk Retursystem A/S.

Stk. 2. Importører skal sikre, at erhvervsmæssig import af emballager med drikkevarer følges af en kopi af et gyldigt tilmeldingsbevis for importørens tilmelding som udbyder, jf. § 9, stk. 5, og kopi af gyldige tilmeldingsbeviser for tilmelding af de produkt- og emballagetyper, som importeres, jf. § 11, stk. 8.

Tilmelding ved lovliggørelse i henhold til lovens § 111 a, stk. 3

§ 13. Dansk Retursystem A/S tilmelder ved lovliggørelse af emballager, som er beslaglagt eller taget i bevaring efter lovens § 111 a, stk. 1 og 2, jf. stk. 3, den, som i henhold til lovens § 111 a, stk. 3, kan anmode om at få udleveret emballagerne, alene til brug for lovliggørelsen.

Stk. 2. Dansk Retursystem A/S tilmelder ved lovliggørelse af emballager, jf. stk. 1, emballagerne til Dansk Retursystem A/S som engangsemballager.

Tilmelding til indsamling af engangsemballage og håndteringsgodtgørelse

§ 14. Udbydere, distributører, returmodtagere og øvrige erhvervsdrivende kan tilmelde sig til Dansk Retursystem A/S med henblik på indsamling m.v. af engangsemballager, jf. § 61. Dansk Retursystem A/S udarbejder retningslinjer for indsamlingen. Retningslinjerne godkendes af Miljøstyrelsen.

Stk. 2. Det er en betingelse for at blive tilmeldt, at udbyderen, mellemhandleren, distributøren, returmodtageren og den øvrige erhvervsdrivende kan godtgøre et behov for regelmæssig indsamling, jf. dog § 15.

Stk. 3. Tilmelding skal ske ved udfyldelse af et skema til tilmelding til indsamling af tomme engangsemballager, som

findes elektronisk på www.dansk-retursystem.dk. Skemaet skal sendes til Dansk Retursystem A/S på den måde, som angives i skemaet.

Stk. 4. Udbydere, distributører, returmodtagere og øvrige erhvervsdrivende, som ønsker at tilmelde sig, er forpligtet til at afgive de oplysninger, som angives i skemaet. Skemaet er udformet af Dansk Retursystem A/S og må kun indeholde oplysninger af praktisk betydning for Dansk Retursystem A/S' administration af indsamling af engangsemballager og udbetaling af pant, herunder

- 1) kontaktoplysninger, herunder evt. CVR-nr. eller cpr-nr.,
- 2) oplysninger om, hvor indsamlingen skal ske,
- 3) bankoplysninger,
- 4) oplysninger om de typer af engangsemballager, som forventes at skulle indsamles af Dansk Retursystem A/S, og
- 5) oplysninger om mængden af engangsemballager, som forventes at skulle indsamles af Dansk Retursystem A/S.

Stk. 5. Dansk Retursystem A/S træffer afgørelse om, hvorvidt udbyderen, distributøren, returmodtageren og den øvrige erhvervsdrivende opfylder betingelsen i stk. 2. Dansk Retursystem A/S udsteder herefter et bevis for tilmeldingen, der skal indeholde de oplysninger, som er givet ved tilmeldingen.

§ 15. Festivaler, markeder, byfester, sportsstævner, m.v., hvor der markedsføres drikkevarer i engangsemballager, kan tilmeldes Dansk Retursystem A/S med henblik på indsamling m.v. af engangsemballage fra disse begivenheder, jf. § 62.

Stk. 2. Det er en betingelse for at blive tilmeldt, jf. stk. 1, at festivalen, markedet, byfesten, sportsstævnet m.v. kan godtgøre et behov for indsamling.

Stk. 3. Tilmelding skal ske ved udfyldelse af et skema til tilmelding til indsamling af tomme engangsemballager, som findes elektronisk på www.dansk-retursystem.dk. Skemaet skal sendes til Dansk Retursystem A/S på den måde, som angives i skemaet.

Stk. 4. Festivaler, markeder, byfester, sportsstævner, m.v., som ønsker at tilmelde sig, er forpligtet til at afgive de oplysninger, som angives i skemaet. Skemaet er udformet af Dansk Retursystem A/S og må kun indeholde oplysninger af praktisk betydning for Dansk Retursystem A/S' administration af indsamling af engangsemballager herunder

- 1) kontaktoplysninger, herunder evt. CVR-nr. eller cpr-nr.,
- 2) oplysninger om, hvor indsamlingen skal ske,
- 3) bankoplysninger,
- 4) oplysninger om de typer af engangsemballager, som forventes at skulle indsamles af Dansk Retursystem A/S, og
- 5) oplysninger om mængden af engangsemballager, som forventes at skulle indsamles af Dansk Retursystem A/S.

Stk. 5. Dansk Retursystem A/S træffer afgørelse om, hvorvidt festivalen, markedet, byfesten, sportsstævnet m.v., opfylder betingelsen i stk. 2. Dansk Retursystem A/S udsteder herefter et bevis for tilmeldingen, der skal indeholde de oplysninger, som er givet ved tilmeldingen.

Tilmelding til modtagelse af håndteringsgodtgørelse

§ 16. Butikker kan tilmelde sig til Dansk Retursystem A/S med henblik på modtagelse af håndteringsgodtgørelse, jf. § 74.

Stk. 2. Tilmelding skal ske ved udfyldelse af et skema til tilmelding til modtagelse af håndteringsgodtgørelse, som findes elektronisk på www.dansk-retursystem.dk. Skemaet skal sendes til Dansk Retursystem A/S på den måde, som angives i skemaet.

Stk. 3. Butikker, som ønsker at tilmelde sig, er forpligtet til at afgive de oplysninger, som angives i skemaet. Skemaet er udformet af Dansk Retursystem A/S og må kun indeholde oplysninger af praktisk betydning for Dansk Retursystem A/S' administration af indsamling af engangsemballager, herunder

- 1) kontaktoplysninger, herunder evt. CVR-nr. eller cpr-nr., og
- 2) bankoplysninger,

Stk. 4. Dansk Retursystem A/S træffer afgørelse om, hvorvidt den, der ønsker at tilmelde sig, er en butik, jf. § 2, nr. 2. Dansk System A/S udsteder herefter et bevis for tilmeldingen, der skal indeholde de oplysninger, som er givet ved tilmeldingen.

Kapitel 6

Testmarkedsføring og smagsprøver

§ 17. Producenter og importører, som ønsker at testmarkedsføre op til 2000 styk emballager af samme produkttype, og som ønsker fritagelse fra de i stk. 2 nævnte krav, skal ansøge Dansk Retursystem A/S herom.

Stk. 2. Dansk Retursystem A/S kan efter ansøgning, jf. stk. 1, træffe afgørelse om, at producenter og importører fritages fra at

- 1) opkræve pant for emballagen, jf. § 3,
- 2) mærke engangsemballagen med et pantmærke, jf. § 19,
- 3) betale pant til Dansk Retursystem A/S, jf. § 29,
- 4) betale logistikgebyr, jf. § 32,
- 5) betale indsamlingsgebyr, jf. § 34,
- 6) føre regnskab med antallet af emballager, som er markedsført, jf. § 50, og
- 7) indberette oplysninger om markedsførte engangsemballager, jf. § 51.

Stk. 3. Det er en betingelse for at opnå fritagelse efter stk. 2 at

- 1) testmarkedsføringen sker på hoteller eller i restaurationer,
- 2) produkttypen, som ønskes testmarkedsført, ikke har været markedsført i Danmark inden for de sidste 12 måneder,
- 3) den testmarkedsførte produkttype kun forbruges på udsænkingsstedet, og
- 4) emballagen genpåfyldes eller genanvendes.

§ 18. Producenter og importører, som ønsker at foretage uddeling af smagsprøver af op til 2000 styk emballager af samme produkttype, og som ønsker fritagelse fra de i stk. 2 nævnte krav, skal ansøge Dansk Retursystem A/S herom.

Stk. 2. Dansk Retursystem A/S kan efter ansøgning, jf. stk. 1, træffe afgørelse om, at producenter og importører fritages fra at

- 1) opkræve pant for emballagen, jf. § 3,
- 2) mærke engangsemballagen med et pantmærke, jf. § 19,
- 3) betale pant til Dansk Retursystem A/S, jf. § 29,

- 4) betale logistikgebyr, jf. § 32,
- 5) betale indsamlingsgebyr, jf. § 34,
- 6) føre regnskab med antallet af emballager, der er markedsført, jf. § 50, og
- 7) indberette oplysninger om markedsførte engangsemballager, jf. § 51.

Stk. 3. Det er en betingelse for at opnå fritagelse efter stk. 2 at

- 1) producenten eller importøren, som ønsker at uddele smagsprøver, ikke har markedsført produkttypen i Danmark inden for de sidste 12 måneder,
- 2) produkttypen ikke sælges,
- 3) produkttypen omhældes i glas, kop eller bæger, og
- 4) emballagen genpåfyldes eller genanvendes.

Kapitel 7

Mærkningskrav

Mærkningskrav for engangsemballage

§ 19. Enhver, som markedsfører engangsemballage med drikkevarer i Danmark, skal med henblik på opkrævning og udbetaling af pant sikre, at engangsemballagen er mærket i overensstemmelse med reglerne i bilag 2, jf. dog §§ 17 og 18.

Stk. 2. Engangsemballager skal være mærket efter reglerne i denne bekendtgørelse, når emballagerne henstår inden for en radius af 1 km fra det sted, hvor emballagerne markedsføres.

§ 20. Mærkning af engangsemballager må kun foretages af producenter og importører.

Stk. 2. Producenter og importører må kun mærke engangsemballager, som producenten eller importøren har tilmeldt Dansk Retursystem A/S, jf. § 10.

Stk. 3. Dansk Retursystem A/S kan træffe afgørelse om at fravige kravene i bilag 2, om

- 1) størrelsen på pantmærke, pantkode og EAN-stregkode og GTIN,
- 2) placeringen af pantmærke, pantkode og EAN-stregkode og GTIN,
- 3) farven på pantmærke, pantkode og EAN-stregkode og GTIN,
- 4) farven på baggrunden for pantmærke, pantkode og EAN-stregkode og GTIN, og
- 5) anvendelse af mærkningskategori 4.

§ 21. Producenter og importører skal mærke engangsemballager på én af følgende måder:

- 1) Primær mærkning: direkte påtrykning på engangsemballagen eller på dennes primære etiket (mærkningskategori 1 eller 2), jf. bilag 2.
- 2) Sekundær mærkning: påføring af en selvklæbende pantetiket på engangsemballagen, som fremstilles og udleveres af Dansk Retursystem A/S (mærkningskategori 3 eller 4), jf. bilag 2.

Stk. 2. Hvis producenter og importører ønsker at overgå fra at anvende primær mærkning til at anvende sekundær mærkning eller omvendt eller ønsker at skifte mærkningskategori, skal producenten eller importøren foretage fornyet tilmelding af produkt- og emballagetyper, jf. § 10, og eventuelt ændre

produkt- og emballagetydens EAN-stregkode og GTIN, jf. bilag 2.

Stk. 3. Hvis producenter og importører ønsker at ændre tilmeldingen af en produkt- og emballagetype fra engangsemballage til genpåfyldelig emballage eller omvendt, skal producenten eller importøren foretage fornyet tilmelding af produkt- og emballagetydens, jf. § 10, og skifte emballagens EAN-stregkode og GTIN.

Sekundær mærkning

§ 22. Producenter og importører, som skal mærke engangsemballager med sekundær mærkning, bestiller og køber selvkøbende pantetiketter hos Dansk Retursystem A/S.

Stk. 2. De selvkøbende pantetiketter udleveres i lukkede, plomberede æsker med minimum 500 styk og med information om korrekt placering og opbevaring. Det er en betingelse for udlevering af selvkøbende pantetiketter, at producenten og importøren samtidig

- 1) betaler pant til Dansk Retursystem A/S, og
- 2) betaler de direkte omkostninger til trykning af pantetiketterne.

Stk. 3. Dansk Retursystem A/S fører regnskab med udlevere selvkøbende pantetiketter, og til hvem udlevering sker.

§ 23. Producenter og importører må ikke sælge, udlevere eller på anden måde overdrage selvkøbende pantetiketter, som Dansk Retursystem A/S har udleveret til producenten eller importøren.

§ 24. Producenter og importører, som har bestilt selvkøbende pantetiketter, kan fortryde bestillingen, så længe pantetiketterne ikke er udleveret til producenten eller importøren. Ved fortrydelse af bestillingen skal producenten eller importøren afholde Dansk Retursystem A/S' direkte omkostninger til trykning af de selvkøbende pantetiketter.

§ 25. Producenter og importører kan levere ubrugte selvkøbende pantetiketter tilbage til Dansk Retursystem A/S senest 12 måneder efter, at Dansk Retursystem A/S har udleveret pantetiketterne, hvis

- 1) producenten eller importøren går i betalingsstandsning eller går konkurs, eller
- 2) producenten eller importøren ophører med at markedsføre den pågældende produkt- eller emballagetype.

Stk. 2. Producenter og importører, som leverer ubrugte selvkøbende pantetiketter tilbage, skal på anmodning fra Dansk Retursystem A/S dokumentere, at en af betingelserne i stk. 1 er opfyldt.

Stk. 3. Dansk Retursystem A/S skal ved tilbagelevering efter stk. 1 tilbagebetale panten for de ubrugte selvkøbende pantetiketter og eventuelt indbetalte acontogebyrer, jf. § 47 og § 48, med fradrag af Dansk Retursystem A/S' omkostninger til trykning af pantetiketterne.

§ 26. Producenter og importører kan få refusion for selvkøbende pantetiketter hos Dansk Retursystem A/S, hvis producenten eller importøren har fejlmærket engangsemballager med pantetiketterne.

Stk. 2. Det er en betingelse for refusion efter stk. 1, at producenten eller importøren sikrer, at der sker destruktion af de

fejlmærkede engangsemballager hos Dansk Retursystem A/S eller under opsyn af Dansk Retursystem A/S. Producenten eller importøren afholder omkostningerne til destruktion af engangsemballagerne og Dansk Retursystem A/S' opsyn.

Stk. 3. Dansk Retursystem A/S skal ved refusion efter stk. 1 tilbagebetale panten for de fejlmærkede engangsemballager og eventuelt indbetalte acontogebyrer for disse, jf. § 47 og § 48, med fradrag af Dansk Retursystem A/S' omkostninger til trykning af pantetiketterne.

Mærkningskrav ved lovliggørelse i henhold til lovens § 111 a, stk. 3

§ 27. Den, som i henhold til lovens § 111 a, stk. 3, kan anmode om at få udleveret emballager, som er taget i bevaring eller er beslaglagt, kan anmode Dansk Retursystem A/S om, at emballagerne lovliggøres ved mærkning med en selvkøbende lovliggørelsespantetiket.

Stk. 2. Mærkning af emballagerne skal ske af Dansk Retursystem A/S, og som beskrevet i bilag 2.

Stk. 3. Dansk Retursystem A/S kan træffe afgørelse om, at den selvkøbende lovliggørelsespantetiket skal placeres på emballagen på en anden måde end beskrevet i bilag 2.

§ 28. Den, som i henhold til § 27 kan anmode Dansk Retursystem A/S om, at emballager lovliggøres, bestiller og køber selvkøbende lovliggørelsespantetiketter hos Dansk Retursystem A/S. Der kan kun bestilles og købes det antal lovliggørelsespantetiketter, som svarer til antallet af emballager, som skal lovliggøres.

Stk. 2. Det er en betingelse for, at Dansk Retursystem A/S foretager mærkning af emballager med selvkøbende lovliggørelsespantetiketter, at den, som i henhold til § 27 kan anmode Dansk Retursystem A/S om, at emballager lovliggøres

- 1) betaler pant til Dansk Retursystem A/S,
- 2) betaler de direkte omkostninger til trykning af lovliggørelsespantetiketterne, og
- 3) betaler logistik- og indsamlingsgebyr, jf. § 48.

Stk. 3. Dansk Retursystem A/S fører regnskab med emballager som lovliggøres.

Kapitel 8

Betaling af pant til Dansk Retursystem A/S for engangsemballage

§ 29. Producenter og importører skal betale pant til Dansk Retursystem A/S for hver enkelt engangsemballage, der er mærket i henhold til denne bekendtgørelse, og som markedsføres her i landet eller udføres.

Stk. 2. Dansk Retursystem A/S opkræver hver 4. uge pant hos producenter og importører på baggrund af den opgørelse, som revisionselskabet, jf. § 92, sender til Dansk Retursystem A/S efter § 70, stk. 3, jf. dog § 30.

Stk. 3. Dansk Retursystem A/S sender opkrævningen på betalingen af pant senest 2 uger efter, at der er foretaget en opgørelse over antallet af engangsemballager af revisionselskabet, jf. § 92, fordelt på pantgrupper, der skal betales pant for. Opgørelsen sendes til producenten eller importøren sammen med opkrævningen.

§ 30. Producenter og importører, der ønsker at benytte selvklæbende pantetiketter i forbindelse med mærkningen af engangsemballagen, skal betale pant til Dansk Retursystem A/S ved udleveringen af pantetiketterne, jf. § 22, stk. 2, nr. 1.

Kapitel 9

Gebyrer

Tilmeldingsgebyr

§ 31. Ved tilmelding af en eller flere nye emballagetyper eller produkttyper skal producenten og importøren betale et gebyr på 2.000 kr. til Dansk Retursystem A/S. Dette gælder dog ikke emballager tilmeldt efter § 10, stk. 4-5. Gebyret på 2.000 kr. gælder også for tilmeldinger af nye emballagetyper eller produkttyper, der efterfølgende foretages i det pågældende kalenderår, jf. dog stk. 4.

Stk. 2. Gebyret skal helt eller delvist dække Dansk Retursystem A/S' udgifter til registrering af emballagens GTIN, tekniske specifikationer, løbende vedligeholdelse af database, teknisk rådgivning af producenten og importøren samt indstilling af returautomater hos returmodtagere.

Stk. 3. Det er en betingelse for udlevering af pantetiketter og indlæsning af relevante data om emballager i returmodtagernes automater i henhold til § 11, stk. 7, at Dansk Retursystem A/S har modtaget tilmeldingsgebyret nævnt i stk. 1.

Stk. 4. Der opkræves altid tilmeldingsgebyr ved lovliggørelse efter lovens § 111 a, stk. 3, også selvom den, hos hvem emballagerne er taget i bevaring eller beslaglagt, eller en anden, som godtgør at være berettiget til dem, inden for samme kalenderår har betalt tilmeldingsgebyr til systemet efter stk. 1 eller i samme kalenderår har foretaget lovliggørelse af emballager efter en beslaglæggelse eller bevaring.

Logistikgebyr

§ 32. Producenter og importører skal betale et logistikgebyr til Dansk Retursystem A/S for hver emballage med drikkevarer, som disse sælger, udleverer eller overdrager til butikker samt til distributører eller mellemhandlere, der videresælger emballagen til butikker. Dette gælder dog ikke for emballager med drikkevarer markedsført efter §§ 17 og 18.

§ 33. Logistikgebyret skal dække de udgifter, som Dansk Retursystem A/S afholder efter loven og reglerne i denne bekendtgørelse, jf. § 82, nr. 1-9, 11-14, 17-19 og 23, samt beløb til selskabsskat, der ikke vedrører den i § 83, stk. 2, nr. 5, nævnte skatteudgift, og beløb, der er udbetalt som udbytte af den i selskabet indskudte selskabskapital, jf. § 87. Udgifterne medtages i logistikgebyret, medmindre udgifterne dækkes af indtægtsført pant i henhold til § 83, stk. 2.

Indsamlingsgebyr

§ 34. Producenter og importører, der markedsfører engangsemballage med drikkevarer, skal betale et indsamlingsgebyr til Dansk Retursystem A/S for hver enkelt engangsemballage, som producenten eller importøren markedsfører i Danmark, jf. dog §§ 17 og 18.

§ 35. Indsamlingsgebyret skal dække de årlige udgifter, som Dansk Retursystem A/S afholder efter loven og reglerne

i denne bekendtgørelse til pantadministration og indsamling m.v. af tilmeldte engangsemballager, jf. § 82, nr. 10, 13, 14, 17-20 og 23, samt til selskabsskat som omtalt i § 83, stk. 2, nr. 5. Udgifterne medtages i indsamlingsgebyret for engangsemballager, der fastsættes efter retningslinjerne i bilag 4, medmindre udgiften dækkes af indtægtsført pant i henhold til § 83, stk. 2.

Administrationsgebyr for håndteringsgodtgørelse

§ 36. Butikker, der er tilmeldt Dansk Retursystem A/S i henhold til § 14, og som modtager håndteringsgodtgørelse, jf. § 74, betaler årligt et administrationsgebyr på 500 kr. til Dansk Retursystem A/S.

Stk. 2. Ved tilmelding til Dansk Retursystem A/S efter tidspunktet for den årlige opkrævning, foretages der et forholdsmæssigt fradrag i administrationsgebyret for den forløbne tid.

§ 37. Administrationsgebyret skal anvendes til hel eller delvis dækning af Dansk Retursystem A/S' omkostninger til registrering og vedligeholdelse af oplysninger om den enkelte butik, bearbejdning af indberettede salgs- og returmængder fra udbydere og distributører for den enkelte butik samt beregning af butikkens håndteringsgodtgørelse og udbetaling af denne.

Kapitel 10

Beregning og fastsættelse af gebyrer m.v.

Generelt

§ 38. Dansk Retursystem A/S fastsætter logistikgebyr efter § 32 og indsamlingsgebyr § 34. Gebyrerne godkendes af Miljøstyrelsen, jf. dog stk. 2.

Stk. 2. Miljøstyrelsen kan bestemme, at gebyrer efter § 32 og § 34 i stedet skal fastsættes af styrelsen efter reglerne i denne bekendtgørelse.

Stk. 3. Dansk Retursystem A/S giver senest den 1. november hvert år samtlige udbydere meddelelse om den fastsatte størrelse af de i denne bekendtgørelse nævnte gebyrer, der vil være gældende fra førstkommande årsskifte. Dansk Retursystem A/S giver endvidere efter anmodning meddelelse herom til butikker, distributører, returmodtagere og øvrige erhvervsdrivende.

Stk. 4. Gebyrer, der fastsættes specifikt for en enkelt emballagetype, jf. § 42, stk. 4 og 5, meddeles alene til den pågældende importør eller producent og offentliggøres i øvrigt ikke.

Stk. 5. Dansk Retursystem A/S og revisionselskabet skal på anmodning fra Miljøstyrelsen tilvejebringe enhver oplysning samt lade foretage undersøgelser og beregninger, der skønnes nødvendige for at kunne fastsætte og godkende gebyrer samt oprette og godkende salgsgrupper.

§ 39. Ved beregningen af gebyrsatsen for en salgsgruppe medtages indtægter i form af gebyrer og renter heraf og eventuelle andre indtægter, der kan henføres til salgsgruppen.

§ 40. Dansk Retursystem A/S skal opgøre, hvorvidt der for et regnskabsår for hver materialekategori, jf. bilag 4, er indbetalt for lidt eller for meget i indsamlingsgebyr, herunder acontoindsamlingsgebyr, i forhold til omkostningerne anført

i bilag 4. Tidligere års eventuelle over- eller underskud for hver enkelt materialekategori indgår i beregningen af indsamlingsgebyrsatserne for den kommende budgetperiode. Over- og underskud fordeles på alle engangsemballager inden for den pågældende materialekategori.

Stk. 2. Dansk Retursystem A/S skal opgøre, hvorvidt der for et regnskabsår for hver enkelt returgruppe, jf. bilag 3, er indbetalt for lidt eller for meget i logistikgebyr, herunder acontologistikgebyr, i forhold til omkostningerne til håndteringsgodtgørelse og effektivisering. Tidligere års eventuelle over- eller underskud for hver enkelt returgruppe indgår i beregningen af logistikgebyrsatserne for den kommende budgetperiode. Over- og underskud fordeles på alle emballager inden for den pågældende returgruppe.

Beregning af logistikgebyrer

§ 41. For genpåfyldelige emballager beregnes logistikgebyret inden for hver af returgrupperne 1-3 nævnt i bilag 3. For alle engangsemballager, der sælges, udleveres og overdrages til butikker, fastsættes logistikgebyret inden for hver af returgrupperne 4-6 nævnt i bilag 3.

Stk. 2. Udgifterne til håndteringsgodtgørelse til butikker fordeles mellem returgrupper efter retningslinjerne i bilag 3. Udgifter til administration af håndteringsgodtgørelse fordeles mellem alle emballager efter antal. Udgifter til kontrol med rensortering fordeles mellem alle genpåfyldelige emballager efter antal. Udgifter til kontrol med klargøring af engangsemballager fordeles mellem alle engangsemballager efter antal.

Stk. 3. Udgifter til investeringstilskud, som udbetales i henhold til § 76 i denne bekendtgørelse, § 78 i bekendtgørelse nr. 634 af 19. juni 2008, § 79 i bekendtgørelse nr. 326 af 24. april 2008 og § 79 i bekendtgørelse nr. 113 af 1. februar 2007 samt administration i forbindelse hermed, skal fordeles mellem genpåfyldelige emballager og engangsemballager, som sælges, udleveres eller overdrages til butikker, efter antal, hvis udgifterne ikke dækkes af indtægtsført pant, jf. § 83, stk. 2, nr. 1.

Stk. 4. Udgifter til test og analyser af omkostninger ved rensortering af genpåfyldelige emballager fordeles mellem alle genpåfyldelige emballager, der sælges, udleveres eller overdrages til butikker. Udgifter til test og analyser af omkostninger ved klargøring af engangsemballager fordeles mellem engangsemballager, der sælges, udleveres eller overdrages til butikker, efter antal.

Stk. 5. Udgifter, udover hvad der følger af stk. 2-4, og udgifter vedrørende tilmelding af emballagetyper og produkttyper, hvor udgiften kun delvis dækkes af det i § 31 nævnte tilmeldingsgebyr, og udgifter til administration i forbindelse med tilmeldte butikker, hvor udgiften kun delvist dækkes over det i § 36 nævnte administrationsgebyr, fordeles ligeligt mellem samtlige emballager, der sælges, udleveres eller overdrages til butikker, efter antal.

Stk. 6. Udgiften til betaling af udbytte af den i selskabet indskudte selskabskapital, jf. § 87, fordeles ligeligt mellem samtlige emballager, der sælges, udleveres eller overdrages til butikker, efter antal.

Stk. 7. Den nærmere fordeling af øvrige udgifter mellem engangsemballager og genpåfyldelige emballager godkendes

af Miljøstyrelsen i forbindelse med godkendelsen af logistikgebyret, jf. § 38.

Beregning af indsamlingsgebyrer

§ 42. Indsamlingsgebyret beregnes for engangsemballager med samme volumenindhold inden for hver af følgende materialekategorier: Aluminium, stål, plast og glas.

Stk. 2. For engangsemballager, der på grund af tekniske begrænsninger, herunder emballagens dimensioner i forhold til returautomatens åbning, ikke kan returtages i en returautomat eller i øvrigt teknisk er problematiske at håndtere på Dansk Retursystem A/S' optællingsterminaler, kan foretages en individuel beregning af indsamlingsgebyret, jf. bilag 4.

Stk. 3. Der skal endvidere beregnes et nyt indsamlingsgebyr inden for en materialekategori med samme volumen, hvis særlige forhold medfører, at der for en eller flere emballager er væsentlige økonomiske forskelle i forhold til de øvrige emballager inden for samme kategori.

Stk. 4. Tilmeldes der nye engangsemballager mellem de årlige gebyrgodkendelser, jf. § 38, skal indsamlingsgebyret for den nye engangsemballage fastlægges af Dansk Retursystem A/S ud fra følgende principper:

- 1) Den nytilmeldte engangsemballage skal indplaceres under et allerede eksisterende indsamlingsgebyr i den aktuelle materialekategori. Der skal anvendes det indsamlingsgebyr, der ligger tættest på den aktuelle emballages volumen, når der rundes op.
- 2) Hvis engangsemballage f.eks. på grund af emballagens vægt eller volumen ikke kan indplaceres under et allerede godkendt gebyr, jf. nr. 1, beregner og fastsætter Dansk Retursystem A/S et nyt indsamlingsgebyr for den pågældende engangsemballage. Denne beregning skal følge retningslinjerne i bilag 4.

Stk. 5. Hvis der tilmeldes engangsemballager af andre materialer end nævnt i stk. 1, kan Dansk Retursystem A/S oprette nye materialekategorier. Indsamlingsgebyret beregnes og fastsættes i dette tilfælde efter retningslinjerne i stk. 4, nr. 2.

Beregning af acontogebyrer

§ 43. Et acontologistikgebyr beregnes én gang årligt. Gebyret er et vægtet gebyr, der beregnes på baggrund af Dansk Retursystem A/S' opgørelse inden for hver materialekategori af, hvor stor en andel af alle engangsemballager, der er taget retur fra henholdsvis butikker og øvrige returmodtagere i perioden 1. maj året før til den 30. april i det år, hvor gebyrfastsættelsen sker. Gebyret godkendes af Miljøstyrelsen.

Stk. 2. Et acontoinksamlingsgebyr beregnes én gang årligt for hver salgsgruppe, der betales acontogebyr for, som et vægtet gebyr på baggrund af Dansk Retursystem A/S' opgørelse af, hvor mange engangsemballager, der er taget retur inden for hver salgsgruppe, der betales acontogebyr for, i perioden 1. maj året før til den 30. april i det år, hvor gebyrfastsættelsen sker.

Fastsættelse af logistik- og indsamlingsgebyrer

§ 44. Dansk Retursystem A/S fastsætter årligt satserne for logistikgebyrer, jf. § 32, og indsamlingsgebyrer, jf. § 34, så der for den enkelte salgsgruppe løbende tilstræbes balance

mellem proventet og de omkostninger, der er forbundet med den enkelte salgsgruppe.

Stk. 2. Gebyrsatserne revideres i forbindelse med budgettet, jf. § 99, og i øvrigt i fornødent omfang med udgangspunkt i den faktiske og den forventede fremtidige udvikling i de gebyrudløsende aktiviteter og omkostninger, således at der løbende tilstræbes en balance.

Fastsættelse af acontologistik- og acontoindsamlingsgebyrer

§ 45. Dansk Retursystem A/S fastsætter årligt satserne for acontoindsamlingsgebyrer og acontologistikgebyrer efter § 43, så der inden for hver salgsgruppe over en periode frem til ophør af bekendtgørelsen løbende tilstræbes en balance mellem proventet og de omkostninger, der er forbundet med den enkelte salgsgruppe.

Kapitel 11

Opgørelse og betaling af gebyrer

§ 46. Gebyrperioden er 4 uger for betaling af logistikgebyrer, jf. § 32, og indsamlingsgebyrer, jf. § 34, jf. dog § 47.

Stk. 2. Dansk Retursystem A/S udarbejder på baggrund af de oplysninger, der indberettes i henhold til § 70, stk. 3, af revisionselskabet, en opgørelse over antallet af henholdsvis genpåfyldelige emballager og engangsemballager pr. salgsgruppe, som producenten eller importøren skal betale logistikgebyr og eventuelt indsamlingsgebyr for.

Stk. 3. Dansk Retursystem A/S sender opgørelsen og en opkrævning på betaling af gebyrerne til den pågældende producent eller importør senest 4 uger efter indberetningsperiodens afslutning, jf. § 54, stk. 3.

§ 47. Hvis en producent eller en importør anvender sekundær mærkning i henhold til § 21, stk. 1, nr. 2, og har valgt at foretage årlig indberetning efter § 53, stk. 1, eller undladelse heraf efter § 53, stk. 2, skal producenten eller importøren foretage indbetaling af acontologistikgebyrer og acontoindsamlingsgebyr, jf. § 45, før udlevering af pantetiketter.

Stk. 2. Dansk Retursystem A/S opgør, på baggrund af den årlige indberetning efter § 55, stk. 1, om producenten eller importøren i forhold til det pågældende års gebyrsatser har betalt for meget eller for lidt i acontogebyrer for det pågældende kalenderår. Er de godkendte gebyrer fastsat efter § 32 og § 34 ændret i løbet af kalenderåret, benyttes gennemsnittet af den oprindelige og den ændrede gebyrsats ved efterreguleringen af acontogebyret. Såfremt producenten eller importøren har valgt at undlade indberetning efter § 55, stk. 2, sker der ingen regulering af det indbetalte acontogebyr.

Stk. 3. Differencer i forbindelse med gebyrbetaling efter stk. 2 opkræves eller tilbagebetales efter § 109, stk. 2, 1. pkt., eller § 109, stk. 3.

§ 48. Den, som i henhold til § 27 anmoder Dansk Retursystem A/S om, at emballager skal lovliggøres, skal betale indsamlings- og logistikgebyr som aconto gebyrer efter § 45 for de lovliggjorte emballager, inden Dansk Retursystem A/S foretager mærkning af emballagerne, jf. § 28, stk. 2, nr. 3.

Kapitel 12

Udbyderes og distributørers salgsregnskaber

§ 49. Dansk Retursystem A/S foretager som led i administrationen af gebyrordningerne en inddeling af emballager til drikkevarer i salgsgrupper og opretter i fornødent omfang nye salgsgrupper. Dansk Retursystem A/S giver alle udbydere og tilmeldte distributører meddelelse om eksisterende salgsgrupper og om oprettelsen af nye salgsgrupper.

§ 50. Producenter og importører skal, jf. dog stk. 4, føre regnskab med antallet af emballager med drikkevarer fordelt på salgsgrupper og GTIN, der er solgt, udleveret og overdraget fra producenten og importøren til

- 1) butikker, herunder egne butikker,
- 2) mellemhandlere,
- 3) distributører,
- 4) udlandet, og
- 5) øvrige returmodtagere og eventuelle øvrige erhvervsdrivende.

Stk. 2. Mellemhandlere skal føre regnskab med antallet af emballager med drikkevarer fordelt på salgsgrupper og GTIN fra den enkelte producent og importør, som i perioden er solgt, udleveret eller overdraget til hver enkelt butik, distributør, mellemhandler, returmodtager og eventuelle øvrige erhvervsdrivende.

Stk. 3. Distributører skal føre regnskab med antallet af emballager med drikkevarer fordelt på salgsgrupper og GTIN fra den enkelte udbyder, som i perioden er udleveret til hver enkelt butik.

Stk. 4. Der skal ikke føres regnskab efter stk. 1 for emballager med drikkevarer markedsført efter §§ 17 og 18.

Kapitel 13

Udbyderes og distributørers salg, udlevering og overdragelse af engangsemballage

Opgørelse af engangsemballage hver 4. uge

§ 51. Producenter og importører skal, jf. dog stk. 5, hver 4. uge til revisionselskabet indberette oplysninger, jf. § 54, om salg, udlevering og overdragelse af engangsemballager med drikkevarer til alle producentens eller importørens mellemhandlere, distributører, returmodtagere samt øvrige erhvervsdrivende, jf. dog § 53.

Stk. 2. Mellemhandlere skal hver 4. uge til revisionselskabet indberette oplysninger om salg, udlevering og overdragelse af engangsemballage til alle mellemhandlerens mellemhandlere, distributører, returmodtagere samt eventuelle øvrige erhvervsdrivende.

Stk. 3. Distributører skal hver 4. uge til revisionselskabet indberette oplysninger om salg, udlevering og overdragelse af engangsemballager til distributørens returmodtagere og øvrige erhvervsdrivende.

Stk. 4. Udbydere og distributører skal indberette for nye returmodtagere m.v., jf. stk. 1-3, også selvom disse endnu ikke måtte fremgå af den i § 52 nævnte liste.

Stk. 5. Der skal ikke foretages indberetning efter stk. 1 for emballager med drikkevarer markedsført efter §§ 17 og 18.

§ 52. Dansk Retursystem A/S skal hver 4. uge til alle udbydere og distributører fremsende en revideret liste med samtlige butikker, mellemhandlere, distributører, returmodtagere og eventuelle øvrige erhvervsdrivende, der skal indberettes om.

Stk. 2. Dansk Retursystem A/S fastlægger og meddeler årligt udbydere og distributører en fast oversigt over 13 indberetningsperioder, inden for hvilke der skal indberettes, samtidig med meddelelse om gebyrernes størrelse for det efterfølgende kalenderår, jf. § 38, stk. 3.

Årlig eller ingen opgørelse af engangsemballage

§ 53. Producenter og importører, som har tilmeldt engangsemballager til Dansk Retursystem A/S, og som foretager sekundær mærkning af engangsemballagerne i henhold til § 21, stk. 1, nr. 2, kan vælge at indberette salg, udlevering og overdragelse af engangsemballagerne for det forudgående kalenderår én gang årligt, jf. dog stk. 2. Indberetning skal ske senest den 1. februar.

Stk. 2. I situationer nævnt i stk. 1 kan de pågældende producenter og importører alternativt vælge at undlade at indberette.

Stk. 3. Det er en betingelse for at anvende indberetningsformerne i stk. 1 og 2, at producenten eller importøren foretager indbetaling af acontologistikgebyr og acontoindsamlingsgebyr for samtlige produkt- og emballagetyper, som producenten eller importøren har tilmeldt som engangsemballage efter § 10, og som skal mærkes i henhold til § 21, stk. 1, nr. 2.

Stk. 4. Valg af indberetningsform er bindende for det pågældende kalenderår, jf. dog stk. 6.

Stk. 5. Modtager revisionselskabet ikke årlig indberetning inden den 1. februar, fremsender revisionselskabet en rykker senest 4 dage efter indberetningsfristens udløb med en frist på 10 dage til at foretage indberetning. Såfremt importøren eller producenten ikke foretager indberetning inden for denne frist, anses producenten eller importøren for at have ændret sit valg til ingen indberetning, jf. stk. 2.

Stk. 6. Ønsker en producent eller en importør at overgå fra indberetning hver 4. uge til årlige indberetning, skal Dansk Retursystem A/S have besked herom senest 4 uger før udløb af fristen for indberetning, jf. stk. 1.

Opgørelsens form og indhold

§ 54. I forbindelse med indberetninger efter § 51 skal udbydere til revisionselskabet indberette følgende oplysninger om salg, udlevering og overdragelse af engangsemballager til mellemhandlere, distributører, returmodtagere samt eventuelle øvrige erhvervsdrivende

- 1) navn, adresse og kundenummer på den enkelte returmodtager, distributør, mellemhandler eller øvrige erhvervsdrivende,
- 2) antallet af engangsemballager, der er solgt, udleveret eller overdraget til hver enkelt returmodtager, distributør, mellemhandler eller øvrige erhvervsdrivende, opgjort for hvert enkelt GTIN, og
- 3) antallet af engangsemballager fordelt på salgsgrupper, som er udført med pantmærke.

Stk. 2. Distributører skal tilsvarende indberette de i stk. 1, nr. 1-3, nævnte oplysninger om salg, udlevering og overdragelse af engangsemballager for distributørernes returmodtagere samt eventuelle øvrige erhvervsdrivende.

Stk. 3. Indberetning efter stk. 1 og 2 foretages af den ansvarlige ledelse hos udbyderen eller distributøren og skal leveres elektronisk i et standardformat efter anvisning fra Dansk Retursystem A/S. Indberetning skal ske inden 14 dage efter udløbet af indberetningsperioden, jf. § 51.

Stk. 4. Leverer udbyderen eller distributøren samlet under 500 styk engangsemballage pr. produkttype i en periode på 4 uger, skal der hver 4. uge kun indberettes oplysninger om det samlede salg pr. produkttype (GTIN). Udbydere og distributører skal samtidig fremsende en liste over de returmodtagere, som udbyderen eller distributøren har solgt eller leveret til i perioden.

§ 55. I forbindelse med de årlige indberetninger af salg, udlevering og overdragelse efter § 53, stk. 1, skal producenter og importører til revisionselskabet indberette det samlede salg af engangsemballager opgjort på GTIN fordelt på følgende grupper:

- 1) Butikker, herunder egne butikker.
- 2) Mellemhandlere.
- 3) Distributører.
- 4) Øvrige returmodtagere og eventuelle øvrige erhvervsdrivende.
- 5) Udført til udlandet med pantmærke.

Stk. 2. Indberetning efter stk. 1 foretages af den ansvarlige ledelse hos producenten eller importøren og skal leveres elektronisk i et standardformat efter anvisning fra Dansk Retursystem A/S og under overholdelse af de i § 53, stk. 5 og 6, nævnte frister.

Kapitel 14

Opgørelse af salg, udlevering og overdragelse af genpåfyldelig emballage

Opgørelse af genpåfyldelig emballage hver 4. uge

§ 56. Producenter og importører skal hver 4. uge til revisionselskabet indberette antallet af genpåfyldelige emballager fordelt på salgsgrupper, som i perioden er solgt, leveret eller overdraget til distributører, mellemhandlere og butikker, jf. dog stk. 6.

Stk. 2. Mellemhandlere skal hver 4. uge til revisionselskabet indberette antallet af genpåfyldelige emballager fordelt på salgsgrupper, som i perioden er solgt, leveret eller overdraget til alle mellemhandlerens distributører, andre mellemhandlere eller butikker.

Stk. 3. Distributører skal hver 4. uge til revisionselskabet indberette antallet af genpåfyldelige emballager fordelt på salgsgrupper fra den enkelte udbyder, som i perioden er solgt, leveret eller overdraget til hver af distributørens egne butikker.

Stk. 4. Udbydere og distributører, jf. stk. 1-3, skal indberette for nye distributører, mellemhandlere eller butikker, også selvom disse endnu ikke måtte fremgå af den i § 57 nævnte liste.

Stk. 5. Producenter og importører skal årligt inden den 1. marts til Dansk Retursystem A/S indberette det samlede antal

genpåfyldelige emballager, der er solgt, leveret eller overdraget i det foregående kalenderår, med henblik på at Dansk Retursystem A/S kan opgøre den samlede returprocent for genpåfyldelige emballager i det foregående år.

Stk. 6. Der skal ikke foretages indberetning efter stk. 1 for emballager med drikkevarer markedsført efter §§ 17 og 18.

§ 57. Dansk Retursystem A/S skal hver 4. uge til alle udbydere og distributører fremsende en revideret liste med samtlige butikker, mellemhandlere og distributører, der skal indberettes om.

Stk. 2. Dansk Retursystem A/S fastlægger og meddeler årligt udbydere og distributører en fast oversigt over 13 indberetningsperioder, inden for hvilke der skal indberettes, samtidig med meddelelse om gebyrernes størrelse for det efterfølgende kalenderår, jf. § 38, stk. 3.

Opgørelsens form og indhold

§ 58. I forbindelse med indberetninger efter § 56 skal udbydere og distributører til revisionsinstituttet indberette følgende oplysninger om salg, udlevering og overdragelse af genpåfyldelige emballager til distributører, mellemhandlere og butikker:

- 1) Distributørens, mellemhandlerens eller butikkens navn, adresse og kundenummer.
- 2) Antallet af genpåfyldelige emballager, der er solgt, leveret eller overdraget til hver enkelt distributør, mellemhandler eller butik opgjort for hver enkelt salgsgruppe.

Stk. 2. Indberetningen efter stk. 1 foretages af den ansvarlige ledelse hos udbyderen eller distributøren og skal leveres elektronisk i et standardformat efter nærmere anvisning fra revisionselskabet i samarbejde med Dansk Retursystem A/S. Indberetning skal ske inden 14 dage efter udløbet af hver 4-ugers periode, jf. § 56.

Kapitel 15

Opgørelse af returmængder for genpåfyldelig emballage

§ 59. Udbydere skal over for den enkelte tilmeldte butik, distributør og mellemhandler på faktura eller ved særskilt opgørelse med henvisning til faktura registrere antallet af tomme genpåfyldelige emballager fordelt på returgrupper, jf. bilag 3, som udbyderen har taget retur fra butikken, distributøren og mellemhandleren.

Stk. 2. Udbydere og tilmeldte distributører skal føre regnskab over modtagelse af tomme genpåfyldelige emballager fordelt på returgrupper, jf. bilag 3, fra hver enkelt butik. Regnskabet danner grundlag for opgørelse af den i perioden udbetalte håndteringsgodtgørelse og myndighedernes kontrol.

§ 60. Udbydere og tilmeldte distributører skal, jf. dog stk. 6, hver 4. uge indberette følgende oplysninger til Dansk Retursystem A/S om returtagne tomme genpåfyldelige emballager fra butikker, herunder udbyderens egne butikker

- 1) navn, adresse og kundenummer på den enkelte butik, hvorfra der er modtaget tomme genpåfyldelige emballager, og
- 2) antallet af returtagne genpåfyldelige emballager fordelt på returgrupper, jf. bilag 3, som udbyderen eller distributøren har taget retur fra butikken.

Stk. 2. Udbydere skal endvidere til Dansk Retursystem A/S, som angivet i stk. 1, indberette oplysninger om returtagne tomme genpåfyldelige emballager fra distributører.

Stk. 3. Producenter og importører skal, som angivet i stk. 1, indberette det samlede antal tomme genpåfyldelige emballager, som de har modtaget fra mellemhandlere.

Stk. 4. Producenter og importører skal én gang årligt den 1. marts til Dansk Retursystem A/S indberette det samlede antal tomme genpåfyldelige emballager, der er taget retur i det foregående kalenderår, med henblik på, at Dansk Retursystem A/S kan opgøre den samlede returprocent for genpåfyldelige emballager.

Stk. 5. Indberetning foretages af den ansvarlige ledelse hos udbyderen eller distributøren og skal leveres elektronisk i et standardformat efter anvisning fra Dansk Retursystem A/S. Indberetning efter stk. 1-3 skal ske inden 14 dage efter udløbet af indberetningsperioden.

Stk. 6. Der skal ikke foretages indberetning efter stk. 1 for emballager med drikkevarer markedsført efter §§ 17 og 18.

Kapitel 16

Indsamlingssystemet og optælling af returmængder for engangsemballage

Indsamlingssystemet for engangsemballage

§ 61. Dansk Retursystem A/S indsamler hver 4. uge engangsemballager, som er mærket med et pantmærke hos udbydere, distributører, returmodtagere og øvrige erhvervsdrivende, som er tilmeldt Dansk Retursystem A/S, jf. § 14, og som opfylder betingelsen i § 14, stk. 2.

Stk. 2. Udbyderen, distributøren, returmodtageren og den øvrige erhvervsdrivende kan træffe aftale med Dansk Retursystem A/S om, at indsamling sker med en anden hyppighed end nævnt i stk. 1.

Stk. 3. Dansk Retursystem A/S kan træffe afgørelse om, at udbydere, distributører, returmodtagere og øvrige erhvervsdrivende ikke længere kan være tilmeldt til indsamling af engangsemballage. Det er en betingelse herfor, at udbydern, distributøren, returmodtageren og den øvrige erhvervsdrivende ikke længere kan godtgøre et behov for regelmæssig indsamling.

§ 62. Dansk Retursystem A/S indsamler pantbelagte engangsemballager ved festivaler, markeder, byfester, sportsstævner m.v., som er tilmeldt Dansk Retursystem A/S, jf. § 15, og som opfylder betingelsen i § 15, stk. 2.

Stk. 2. Festivalen, markedet, byfesten, sportsstævnet m.v. træffer aftale med Dansk Retursystem A/S om hyppigheden af indsamlingen.

Stk. 3. Dansk Retursystem A/S kan træffe afgørelse om, at festivaler, markeder, byfester, sportsstævner m.v., ikke længere kan være tilmeldt til indsamling af engangsemballage. Det er en betingelse herfor, at festivalen, markedet, byfesten, sportsstævnet m.v. ikke længere kan godtgøre et behov for indsamling.

§ 63. Miljøstyrelsen kan træffe afgørelse om, at Dansk Retursystem A/S skal indsamle engangsemballager hos udbyde-

re, distributører, returmodtagere og øvrige erhvervsdrivende i tilfælde hvor

- 1) produkt- og emballagetyperne ikke er tilmeldt, jf. § 10, eller
- 2) produkt- og emballagetyperne ikke er omfattet af bekendtgørelsen, jf. § 1.

§ 64. Den, som Dansk Retursystem A/S i medfør af §§ 14 og 15 indsamler engangsemballager hos, skal anvende det indsamlingsmateriel, som Dansk Retursystem A/S anviser eller udleverer, og skal i øvrigt klargøre engangsemballagen i overensstemmelse med Dansk Retursystem A/S' instruks herfor, jf. stk. 2.

Stk. 2. Dansk Retursystem A/S udarbejder en instruks, som fastsætter retningslinjer for klargøring af engangsemballager. Instruksen godkendes af Miljøstyrelsen.

§ 65. Dansk Retursystem A/S træffer passende foranstaltninger til sikring af og fører kontrol med, at engangsemballager ikke beskadiges i forbindelse med transporten m.v. af engangsemballagerne fra returmodtagere til optællingsmaskinerne i Dansk Retursystem A/S' terminaler.

Stk. 2. Dansk Retursystem A/S sikrer, at indsamlede engangsemballager genanvendes.

Optælling af returmængder for engangsemballage

§ 66. Dansk Retursystem A/S forestår registrering og optælling af indsamlede engangsemballager, som kan danne grundlag for afregning af pant med den, som Dansk Retursystem A/S indsamler engangsemballager hos, jf. §§ 14 og 15 og håndteringsgodtgørelse med butikker.

Stk. 2. Dansk Retursystem A/S tilvejebringer den nødvendige kapacitet med hensyn til arealer og bygninger (terminaler) samt nødvendigt udstyr, herunder optællingsmaskiner, komprimatorer, edb-anlæg, kommunikationslinjer, containertruck m.v. Dansk Retursystem A/S forestår endvidere indkøb, styring og distribution af det til brug for indsamlingen nødvendige materiel, medmindre andet følger af reglerne i denne bekendtgørelse.

Stk. 3. Dansk Retursystem A/S forestår den centrale drift af terminalerne. For at sikre returmodtageren den korrekte pantafregning træffer Dansk Retursystem A/S de nødvendige foranstaltninger hertil, herunder både med hensyn til indretning af tekniske anlæg og installationer og med hensyn til ansættelse af personale.

§ 67. Optællingen af returmængder af engangsemballage kan ske på følgende måder

- 1) på Dansk Retursystem A/S' terminaler i optællingsmaskiner, eller
- 2) i returautomater hos returmodtagere, hvis returmodtageren har en komprimator eller et sikkerhedscontainersystem installeret, jf. § 77, stk. 1, og § 79, stk. 1.

Stk. 2. Hvis optællingen sker på Dansk Retursystem A/S' terminaler, jf. stk. 1, nr. 1, foretages optællingen elektronisk ved scanning af emballagens stregkode og pantkode. De optællingsdata, Dansk Retursystem A/S registrerer på optællingsmaskinerne, videresendes snarest muligt elektronisk til en central server hos en operatør, jf. § 68. Dansk Retursystem A/S sletter herefter dataene. Dansk Retursystem A/S må ikke

kopiere, lagre eller på anden måde gøre oplysningerne tilgængelige efter sletningen.

Stk. 3. Hvis en engangsemballage ikke kan scannes i en optællingsmaskine, jf. stk. 2, foretages en manuel kontrol med henblik på at identificere engangsemballagens pantmærke, hvorefter Dansk Retursystem A/S videresender data om den manuelle kontrol til operatøren.

Stk. 4. Hvis optælling sker i returautomater hos returmodtagere, der har en komprimator eller et sikkerhedscontainersystem installeret, jf. stk. 1, nr. 2, foretages optællingen i returautomaten hos returmodtageren og registreres på den centrale styreenhed. De optællingsdata, den centrale styreenhed registrerer, videresendes elektronisk til en central server hos en operatør, jf. § 68.

Stk. 5. Hvis en komprimator eller et sikkerhedscontainersystem hos en returmodtager, jf. stk. 4, er ude af drift, foretages optællingen af returmængder på Dansk Retursystem A/S terminaler.

Stk. 6. Hvis Dansk Retursystem A/S ikke kan fastslå det faktiske antal engangsemballager, som er indsamlet, foretager Dansk Retursystem A/S en skønsmæssig opgørelse over antallet af indsamlede emballager.

Stk. 7. Ved scanning af engangsemballager på optællingsmaskiner eller i returautomater foretages en elektronisk registrering af følgende data om emballagen

- 1) emballagetype,
- 2) produkttype (GTIN),
- 3) den pantgruppe og salgsgruppe, som emballagen tilhører,
- 4) returmodtageren, der har taget emballagen retur,
- 5) udbyderen, og
- 6) eventuel pantkode.

§ 68. Dansk Retursystem A/S indgår aftale med en af Dansk Retursystem A/S uafhængig operatør om registrering og videregivelse af optællingsdata fra Dansk Retursystem A/S' terminaler, jf. § 67, stk. 2, og fra centrale styreenheder i returautomater hos returmodtagere, jf. § 67, stk. 4.

Stk. 2. Den aftale, som Dansk Retursystem A/S indgår med en uafhængig operatør, skal foruden det i stk. 1 angivne indeholde en forpligtelse for operatøren til at videregive optællingsdata til revisionselskabet, jf. § 92, og Dansk Retursystem A/S, jf. § 69.

Stk. 3. Dansk Retursystem A/S skal straks ophøre samarbejdet med operatøren, hvis denne sender andre data end angivet i § 69, stk. 2, til Dansk Retursystem A/S.

Stk. 4. Dansk Retursystem A/S sender et eksemplar af den indgåede aftale til Miljøstyrelsen til orientering.

§ 69. Operatøren skal videregive de optællingsdata, som operatøren har modtaget i medfør § 67, stk. 2-5, til revisionselskabet, med henblik på, at revisionselskabet kan foretage analyse og afstemning af sandsynligheden for, at indberettede data fra udbydere og distributører er korrekte, jf. § 93.

Stk. 2. Operatøren skal på baggrund af de optællingsdata, som operatøren har modtaget i medfør § 67, stk. 2-5, videregive data om antallet af returtagne engangsemballager fordelt på pantgrupper og satser for håndteringsgodtgørelse til Dansk Retursystem A/S.

Kapitel 17

Revisionselskabets opgørelser til brug for Dansk Retursystem A/S

§ 70. Revisionselskabet udarbejder på baggrund af de oplysninger, som udbydere og distributører skal indsende om salg, udlevering og overdragelse, jf. § 51, §§ 53-56 og § 58, en opgørelse over samlet salg, udlevering og overdragelse

- 1) til den enkelte butik, mellemhandler og distributør af genpåfyldelige emballager med drikkevarer fordelt på salgsgrupper,
- 2) pr. udbyder af genpåfyldelige emballager med drikkevarer fordelt på salgsgrupper,
- 3) til den enkelte returmodtager, mellemhandler og distributør af engangsemballager med drikkevarer fordelt på salgsgrupper, og
- 4) pr. udbyder af engangsemballager fordelt på salgsgrupper.

Stk. 2. Revisionselskabet opgør endvidere eventuel udførelse af engangsemballager med pantmærke, jf. § 55, stk. 1, nr. 5.

Stk. 3. Revisionselskabet sender hver 4. uge de i stk. 1 og 2 nævnte opgørelser til Dansk Retursystem A/S til brug for Dansk Retursystem A/S' opkrævning af pant, logistikgebyr og indsamlingsgebyr, i det omfang der er tale om opgørelser på baggrund af 4 ugers salg efter § 51 og § 56.

Stk. 4. I tilfælde, hvor der alene indberettes årligt i henhold til § 53, stk. 1, fremsender revisionselskabet de i stk. 1 og 2 nævnte opgørelser til Dansk Retursystem A/S én gang årligt.

Kapitel 18

Udbetaling af pant fra Dansk Retursystem A/S for indsamlede engangsemballager

§ 71. Dansk Retursystem A/S udbetaler på baggrund af en optælling foretaget efter § 67 pant til den, som Dansk Retursystem A/S i medfør af §§ 14 og 15 indsamler engangsemballager hos.

Stk. 2. Dansk Retursystem A/S udbetaler pant i henhold til stk. 1 snarest og senest 5 uger efter, at Dansk Retursystem A/S har indsamlet engangsemballagerne. Det er en betingelse for udbetalingen af pant, at

- 1) engangsemballagerne er klargjort i det indsamlingsmateriel, som Dansk Retursystem A/S anviser, jf. § 64,
- 2) Dansk Retursystem A/S eller dennes underleverandører kan afhente de returnerede engangsemballager,
- 3) engangsemballagerne overholder kravene til mærkning, jf. § 20, og bilag 2, og
- 4) engangsemballagerne kan aflæses elektronisk på pantkode eller EAN-stregkode, eller engangsemballagernes pantmærke kan identificeres ved manuel kontrol, jf. § 67.

Stk. 3. Dansk Retursystem A/S udbetaler pant til returmodtagere for engangsemballager, som er taget tilbage af og elektronisk optalt i returautomater hos returmodtagere, som har en kompressor eller et sikkerhedscontainersystem installeret.

Stk. 4. Dansk Retursystem A/S udbetaler pant i henhold til stk. 3 snarest og senest 2 uger efter, at data fra returautomaten

er overført til operatøren via den centrale styreenhed, jf. § 67, stk. 4. Det er en betingelse for udbetaling af pant, at

- 1) engangsemballagerne er klargjort i det indsamlingsmateriel, som Dansk Retursystem A/S anviser, jf. § 64,
- 2) Dansk Retursystem A/S eller dennes underleverandører kan afhente de returnerede engangsemballager,
- 3) kravene i § 77, stk. 3 og 4, og § 79, stk. 2, om kompressorer og sikkerhedscontainersystemer, er overholdt, og
- 4) kravene i § 80, stk. 3 og 4, om centrale styreenheder, sikkerhedskameraer og andet teknisk udstyr, er overholdt.

§ 72. Miljøstyrelsen kan efter samråd med Dansk Retursystem A/S bestemme, at Dansk Retursystem A/S skal standse udbetaling af pant til returmodtagere og øvrige erhvervsdrivende for en engangsemballage (produkttype), hvis det pantbeløb, der samlet er udbetalt i forbindelse med Dansk Retursystem A/S' indsamling af engangsemballagen, overstiger det samlede pantbeløb, som producenten eller importøren har indbetalt til Dansk Retursystem A/S for den pågældende emballage, eller det er åbenbart, at det ikke vil være muligt for Dansk Retursystem A/S at inddrive skyldige pantbeløb hos producenten eller importøren.

Stk. 2. Miljøstyrelsen kan i samråd med Dansk Retursystem A/S bestemme, at Dansk Retursystem A/S skal standse udbetaling af pant til returmodtagere og øvrige erhvervsdrivende for en engangsemballage, der ikke er tilmeldt i henhold til § 10, eller som uretmæssigt bærer en pantmærkning i henhold til § 19.

Stk. 3. Dansk Retursystem A/S giver straks returmodtagere meddelelse om, hvilke engangsemballager Dansk Retursystem A/S således ikke udbetaler pant for og eventuelle særlige kendetegn ved emballagen. Dansk Retursystem A/S sikrer samtidig, at returautomater med en central styreenhed, der er installeret hos returmodtagere, ikke længere udbetaler pant for engangsemballagen ved tilbagetagningen af denne.

Stk. 4. Dansk Retursystem A/S udbetaler ikke pant, hvis returmodtageren m.v. vidste eller burde vide, at der ikke er indbetalt pant for engangsemballagen til Dansk Retursystem A/S, jf. stk. 2 og stk. 3.

Stk. 5. Dansk Retursystem A/S opkræver den ikke indbetalte pant hos den pågældende producent eller importør, hvis det kan godtgøres, at producenten eller importøren har pligt til at betale pant til Dansk Retursystem A/S for de pågældende engangsemballager.

§ 73. Hvis Dansk Retursystem A/S standser udbetalingen af pant for en engangsemballage, jf. § 72, og dette ikke skyldes forhold, som den producent eller importør, der markedsfører emballagen, er ansvarlig for, tildeler Dansk Retursystem A/S producenten eller importøren en ny EAN-stregkode, der er godkendt alene til det danske marked. Dansk Retursystem A/S meddeler med et rimeligt varsel producenten eller importøren, fra hvilket tidspunkt producenten eller importøren skal benytte den ny EAN-stregkode, der er godkendt alene til det danske marked. Markedsføring af emballage med den tidligere benyttede EAN-stregkode, der alene er godkendt til det danske marked, er herefter ikke tilladt.

Kapitel 19

Håndteringsgodtgørelse

§ 74. Dansk Retursystem A/S udbetaler hver 4. uge, på baggrund af oplysninger givet i medfør af § 60, om returtaget genpåfyldelig emballage, og i medfør af § 69, stk. 2, om returtaget engangsemballage, håndteringsgodtgørelse til butikker for emballager, som butikken har taget tilbage i de foregående 4 uger.

Stk. 2. Dansk Retursystem A/S sender på anmodning fra butikken en opgørelsen over oplysningerne efter stk. 1, som danner grundlag for beregningen af håndteringsgodtgørelsen, til butikken. Hvis butikken har anmodet herom, sendes opgørelsen tillige til distributøren, hvis denne er tilmeldt Dansk Retursystem A/S.

Stk. 3. Dansk Retursystem A/S beregner satsen for håndteringsgodtgørelse efter den fremgangsmåde, som er angivet i bilag 3.

Stk. 4. Dansk Retursystem A/S fastsætter en særskilt håndteringsgodtgørelsessats for mellemhandlere med fast forretningssted, hvorfra der markedsføres et bredt sortiment af dagligvarer, som er baseret på en undersøgelse af omkostningerne til rensortering og klargøring hos sådanne mellemhandlere. Beregningen af håndteringsgodtgørelsen skal ske efter de samme retningslinjer, som gælder for butikker efter bilag 3.

Stk. 5. En butik, som skifter butiksgruppe, jf. bilag 3, fra butiksgruppe C til B1 eller B2 og fra B1 eller B2 til C, skal give meddelelse herom til Dansk Retursystem A/S senest 14 dage efter, at ændringen indtræder.

Stk. 6. Dansk Retursystem A/S reviderer håndteringsgodtgørelsessatserne første gang den 1. januar 2013 og derefter hvert 4. år. Udkast til revidering sendes til godkendelse hos Miljøstyrelsen senest den 1. november året før.

§ 75. Dansk Retursystem A/S udarbejder en procedure for Dansk Retursystem A/S' kontrol med, at emballager, der ydes håndteringsgodtgørelse for, er rensorteret henholdsvis klargjort. Klargøring skal ske i overensstemmelse med Dansk Retursystem A/S' instruks, jf. § 64, stk. 2. Kontrolproceduren godkendes af Miljøstyrelsen.

Stk. 2. Kontrolproceduren er opdelt i perioder af 4 ugers varighed. Hvis det to på hinanden følgende gange ved kontrollen konstateres, at butikken ikke har rensorteret de genpåfyldelige emballager eller klargjort engangsemballager, og det ikke skyldes mangel på kasser, bakker, indsamlingsmateriel eller andre særlige forhold, træffer Dansk Retursystem A/S afgørelse om at standse udbetalingen af håndteringsgodtgørelse for rensortering henholdsvis klargøring for den pågældende 4-ugers periode til den pågældende butik. Den næste kontrol skal foretages i den efterfølgende 4-ugers periode. Hvis butikken stadig ikke foretager rensortering af genpåfyldelige emballager eller klargøring af engangsemballager, træffes fornyet afgørelse om, at der heller ikke udbetales håndteringsgodtgørelse for rensortering henholdsvis klargøring for denne 4-ugers periode. Kontrolproceduren gentages, indtil Dansk Retursystem A/S finder det godtgjort, at butikken rensorterer de genpåfyldelige emballager eller klargør engangsemballager, for hvilke der kan udbetales håndteringsgodtgørelse. Udbetaling af håndteringsgodtgørelse skal gen-

optages med virkning fra den periode, hvori rensorteringen eller klargøringen er udført tilfredsstillende.

Stk. 3. Hvis der i forbindelse med returnering af tomme genpåfyldelige emballager eller engangsemballager opstår uenighed om, hvorvidt emballagerne fra en butik, der er tilmeldt Dansk Retursystem A/S, er rensorteret eller klargjort, kan den, der afleverer, eller den, der tager de genpåfyldelige emballager eller engangsemballager retur, forlange, at Dansk Retursystem A/S skal foretage kontrol af, om emballagerne er rensorteret eller klargjort.

Kapitel 20

Investeringsprogram

§ 76. Miljøstyrelsen kan bestemme, at Dansk Retursystem A/S skal udarbejde et investeringsprogram med henblik på, at Dansk Retursystem A/S kan yde investeringstilskud til effektivisering af returmodtagelsen og sortering af emballager m.v. til returmodtagere eller grupper af returmodtagere. Investeringsprogrammet skal godkendes af Miljøstyrelsen.

Kapitel 21

Komprimatorer, sikkerhedscontainersystemer, centrale styreenheder m.v. og stativer

Komprimatorer og sikkerhedscontainersystemer

§ 77. Returmodtagere, som har installeret returautomater, kan indgå kontrakt med Dansk Retursystem A/S om udlån og installation af komprimatorer og sikkerhedscontainersystemer. Udlån og installation af komprimatorer og sikkerhedscontainersystemer kan betinges af, at returmodtageren foretager delvis egenfinansiering, jf. § 78, stk. 1.

Stk. 2. Dansk Retursystem A/S fastsætter retningslinjer vedrørende krav til komprimatorer og sikkerhedscontainersystemer, herunder tekniske specifikationer, retningslinjer for placering, installation, tilslutning m.v. Dansk Retursystem A/S sender retningslinjerne til Miljøstyrelsen til orientering.

Stk. 3. Returmodtagere, som får installeret en komprimator eller et sikkerhedscontainersystem af Dansk Retursystem A/S, skal følge Dansk Retursystem A/S' instruktioner vedrørende komprimatorens eller sikkerhedscontainersystemets drift, vedligeholdelse og sikkerhedsmæssige forhold m.v. samt øvrige kontraktmæssige vilkår, som Dansk Retursystem A/S fastsætter for udlånet.

Stk. 4. Returmodtageren giver Dansk Retursystem A/S og myndighederne adgang til at foretage besigtigelse, afprøvning, reparationer, tekniske ændringer, vedligehold, opdatering m.v. af de i stk. 1 nævnte komprimatorer og sikkerhedscontainersystemet, herunder installation af nye komprimatorer og sikkerhedscontainersystemer.

§ 78. Dansk Retursystem A/S udarbejder hvert år en vurdering af den mængde engangsemballage, som en returmodtager skal tage tilbage, for at det er økonomisk fordelagtigt for Dansk Retursystem A/S at udlåne og installere udstyr omfattet af § 77, stk. 1, hos returmodtagere, samt en vurdering af den egenfinansiering, en returmodtager skal bidrage med, hvis returmodtageren ikke modtager en tilstrækkelig mængde engangsemballage retur.

Stk. 2. Dansk Retursystem A/S sender vurderingen, jf. stk. 1, til Miljøstyrelsen til orientering samtidig med indsendelse af Dansk Retursystem A/S' forslag til budget for det kommende år, jf. § 99.

§ 79. Returnmodtagere kan for egen regning købe og installere komprimatorer og sikkerhedscontainersystemer.

Stk. 2. Returnmodtagere, som indkøber og installerer udstyr efter stk. 1, skal

- 1) følge Dansk Retursystem A/S' retningslinjer, jf. § 77, stk. 2,
- 2) give Dansk Retursystem A/S adgang til at installere udstyr omfattet af § 80, stk. 1,
- 3) følge Dansk Retursystem A/S' instruktioner vedrørende udstyr omfattet af § 80, stk. 1, jf. § 80, stk. 3, og
- 4) anvende det indsamlingsmateriel, som Dansk Retursystem A/S anviser, jf. § 69, stk. 1.

Centrale styreenheder m.v.

§ 80. Returnmodtagere kan indgå kontrakt med Dansk Retursystem A/S om lån eller leje af central styreenhed, sikkerhedskamera eller andet teknisk udstyr. Dansk Retursystem A/S installerer udstyret.

Stk. 2. Dansk Retursystem A/S fastsætter hvert år i forbindelse med budgettet den mængde engangsemballage, som returnmodtagere skal tage tilbage, for at udstyr omfattet af stk. 1 kan lånes af Dansk Retursystem A/S. Returnmodtagere der modtager en mindre mængde engangsemballage retur, kan leje udstyr omfattet af stk. 1 af Dansk Retursystem A/S.

Stk. 3. Returnmodtagere, der får installeret udstyr omfattet af stk. 1, skal følge Dansk Retursystem A/S' instruktioner vedrørende drift, vedligeholdelse og sikkerhedsmæssige forhold m.v. samt øvrige kontraktmæssige vilkår, som Dansk Retursystem A/S fastsætter for udlånet eller lejen.

Stk. 4. Returnmodtagere giver Dansk Retursystem A/S og myndighederne adgang til at foretage besigtigelse, afprøvnings, reparationer, tekniske ændringer, vedligeholdelse, opdatering m.v. af det installerede udstyr omfattet af stk. 1, herunder også installation af nyt udstyr.

Stativer

§ 81. Returnmodtagere kan indgå kontrakt med Dansk Retursystem A/S om lån af stativer til opsamling og sortering af engangsemballage. Dansk Retursystem A/S fastsætter de kontraktmæssige vilkår for udlånet af stativer.

Kapitel 22

Dansk Retursystem A/S

Dansk Retursystem A/S' udgifter

§ 82. Dansk Retursystem A/S afholder efter reglerne i bekendtgørelsen nødvendige og rimelige udgifter til

- 1) håndteringsgodtgørelse til butikker, jf. § 74,
- 2) udbetaling af tilskud til effektivisering af returnmodtagelse og sortering af emballager, jf. § 76, og administration i forbindelse hermed,
- 3) investeringstilskud udbetalt i henhold til § 42 i bekendtgørelse nr. 713 af 24. august 2002, som ikke allerede er

tilbagebetalt, jf. § 22, stk. 2, i samme bekendtgørelse og administration i forbindelse hermed,

- 4) udbetaling og administration af tilskud til effektivisering af returnmodtagelsen af emballager, jf. § 78 i bekendtgørelse nr. 634 af 19. juni 2008, § 79 i bekendtgørelse nr. 326 af 24. april 2008, eller tilskud til effektivisering af returnmodtagelsen af emballager i henhold til § 79 i bekendtgørelse nr. 113 af 1. februar 2007,
- 5) administrationen af den i nr. 1 nævnte ordning for håndteringsgodtgørelse, herunder registrering og vedligeholdelse af data, jf. § 37,
- 6) indkøb og installation m.v. hos returnmodtagere af centrale styreenheder, sikkerhedskamera og andet teknisk udstyr, jf. § 80, samt sikkerhedsprocesser i pant- og retursystemet,
- 7) myndighedernes tilsyn m.v., jf. § 86,
- 8) kontrol af rensortering og klargøring, jf. § 75, samt øvrige kontrolopgaver, jf. § 111,
- 9) revisionselskabet i henhold til bekendtgørelsens regler herom og i henhold til aftale, jf. § 92, samt revisor, jf. § 95 og § 102,
- 10) indkøb og installation m.v. hos returnmodtagere af komprimatorer og sikkerhedscontainersystemer, jf. § 77,
- 11) redegørelser for indsamlings- og returprocenter for emballager omfattet af bekendtgørelsen, jf. § 8 og § 96, stk. 2, nr. 1,
- 12) analyser af omkostninger ved rensortering og klargøring af emballage udført med henblik på beregning af satser for håndteringsgodtgørelse, jf. § 74, stk. 3 og 4, og bilag 3,
- 13) information om pant- og retursystemet,
- 14) leje af bygninger og lokaler eller køb af fast ejendom,
- 15) indsamling m.v. af emballager, som ikke er tilmeldt Dansk Retursystem A/S, eller emballager, som ikke er omfattet af denne bekendtgørelse, jf. § 63,
- 16) aktiviteter m.v. i tilknytning til opgaver, der varetages i henhold til bekendtgørelsens § 90, stk. 2 og 3,
- 17) renter og afdrag på lån,
- 18) løn og administration,
- 19) erhvervelse af know-how m.v., der vedrører udvikling, optimering og drift af pant- og retursystemet,
- 20) driften af pant- og retursystemet for engangsemballage, herunder leje eller køb af indsamlingsmateriel, tælleudstyr m.v.,
- 21) selskabsskat,
- 22) udgifter til stativer til opsamling og sortering af engangsemballage hos returnmodtagere, jf. § 81, og
- 23) eventuelle andre udgifter til ordningernes drift, der ikke er indeholdt i nr. 1-22, herunder tab på debitorer og udgifter, jf. § 85, stk. 1.

Anvendelse af indtægtsført pant

§ 83. Dansk Retursystem A/S skal forud for andre udgifter anvende indtægtsført pant til at sikre, at selskabets forpligtelse til at udbetale pant efter reglerne i denne bekendtgørelse overholdes. Miljøstyrelsen kan påbyde Dansk Retursystem A/S at nedbringe eller forhøje størrelsen af det beløb, der således henstår til konsolidering af selskabet.

Stk. 2. Dansk Retursystem A/S kan anvende indtægtsført pant til dækning af følgende, jf. dog stk. 1

- 1) udgifter til dækning af investeringstilskud til effektivisering af butikkers returmodtagelse og sortering af emballager, jf. § 76, og administration i forbindelse hermed,
- 2) udgifter til indkøb og installation m.v. hos returmodtagere af centrale styreenheder, sikkerhedskamera og andet teknisk udstyr, jf. § 80, samt sikkerhedsprocesser i pant- og retursystemet,
- 3) udgifter til erhvervelse af know-how i forbindelse med udvikling, optimering og drift af pant- og retursystemet,
- 4) udgifter til information om pant- og retursystemet,
- 5) udgifter til selskabsskat af indtægtsført pant,
- 6) udgifter til myndighedernes tilsyn, kontrol og administration, jf. § 86,
- 7) udgifter i forbindelse med Dansk Retursystem A/S' afholdelse af udbud, jf. § 88,
- 8) udgifter til Dansk Retursystem A/S', revisionselskabets og revisors kontrol, tilsyn og revision m.v. i henhold til § 92, § 93, § 95, § 102, § 103 og § 111,
- 9) udgifter til Dansk Retursystem A/S' faste og generelle administrative udgifter, herunder administration, rådgivning, uddannelse og analysearbejde inden for pant- og retursystemet, der ikke kan henføres til Dansk Retursystem A/S' daglige driftsopgaver som operatør,
- 10) udgifter til indkøb og installation af komprimatorer og sikkerhedscontainersystemer hos returmodtagere, jf. § 77,
- 11) udgifter til håndteringsgodtgørelse for engangsemballage m.v., jf. § 74, og administration af ordningen,
- 12) udgifter forbundet med indsamling m.v. og genanvendelse af ikke-tilmeldt emballage, jf. § 63,
- 13) udgifter til optimering, forbedring og sikring af butikkers pantudbetaling over for forbrugerne, herunder informering og uddannelse af butikspersonale, og
- 14) udgifter til stativer til opsamling og sortering af engangsemballage hos returmodtagere, jf. § 81.

Stk. 3. Dansk Retursystem A/S foretager i forbindelse med budgettet en prioritering mellem de forskellige udgiftsposter i stk. 2 og fastlægger det beløb, der maksimalt må gå til dækning af udgifterne inden for hver enkelt udgiftspost.

Stk. 4. Selskabets prioritering efter stk. 3 skal godkendes af Miljøstyrelsen.

§ 84. Såfremt der efter konsolidering af Dansk Retursystem A/S og dækning af udgifter i henhold til § 83 er yderligere et beløb fra indtægtsført pant til rådighed, kan den indtægtsførte pant anvendes til følgende

- 1) udgifter til driften af pant- og retursystemet for engangsemballage, herunder leje eller køb af indsamlingsmateriel, tælleudstyr m.v.,
- 2) udgifter til transport af indsamlede og komprimerede emballager til og fra Dansk Retursystem A/S' terminaler til oparbejdning og genanvendelse,
- 3) aktiviteter m.v. i tilknytning til opgaver, der varetages i henhold til denne bekendtgørelses § 90, stk. 2 og 3, og

- 4) tilskud til almenyttige formål, herunder til etablering af miljømæssige foranstaltninger, undervisning, oplysning, forskning og øvrige relevante miljøprojekter.

Stk. 2. Dansk Retursystem A/S foretager i forbindelse med budgettet en prioritering mellem de forskellige udgiftsposter i stk. 1 og fastlægger det beløb, der maksimalt må gå til dækning af udgifterne inden for hver enkelt udgiftspost.

Stk. 3. Selskabets prioritering efter stk. 2 skal godkendes af Miljøstyrelsen.

Stk. 4. Tilskuddet i henhold til stk. 1, nr. 4, kan udbetales til personer, fonde, institutioner, offentlige myndigheder og foreninger m.v.

Stk. 5. Tilskud i henhold til stk. 1, nr. 4, må ikke udbetales, hvis det udgør statsstøtte i den i EUF-traktaten nævnte betydning.

Stk. 6. Indtægtsført pant, der henstår i Dansk Retursystem A/S efter ophør af bekendtgørelsen, skal udbetales af selskabets bestyrelse til de formål, der er nævnt i stk. 1, nr. 4.

§ 85. Dansk Retursystem A/S kan afholde udgifter til de i § 83, stk. 2, nr. 1-11, og § 84, stk. 1, nr. 1 og 2, nævnte formål over gebyrerne på emballagerne, hvis udgifterne ikke eller kun delvist kan dækkes af indtægtsført pant.

Stk. 2. Miljøstyrelsen kan godkende, at Dansk Retursystem A/S optager et lån til afholdelse af udgifter som nævnt i § 83, stk. 2, og § 84, stk. 1, nr. 1-3, med henblik på, at Dansk Retursystem A/S på et senere tidspunkt anvender indtægtsført pant til tilbagebetaling af lånet inklusiv renter m.v.

Stk. 3. Hvis størrelsen af den indtægtsførte pant ikke gør det muligt for Dansk Retursystem A/S at tilbagebetale lånet inklusiv renter m.v. ved afslutningen af samme regnskabsår, er det en betingelse for Miljøstyrelsens godkendelse efter stk. 2, at tilbagebetalingen sikres ved, at der i budgettet for det kommende år anvendes indtægtsført pant til tilbagebetaling af manglende afdrag, renter m.v. på lånet forud for anvendelse af den indtægtsførte pant til formål, som beskrevet i § 83 og § 84.

Udgifter til myndighedernes tilsyn m.v.

§ 86. Dansk Retursystem A/S betaler årligt et beløb til Miljøstyrelsen til dækning af styrelsens dokumenterede udgifter til tilsyn og kontrol samt administration i forbindelse med pant- og retursystemet samt ekstern bistand hertil.

Stk. 2. Dansk Retursystem A/S betaler endvidere årligt et beløb til Miljøstyrelsens og told- og skatteforvaltningens administration i henhold til lovens § 111 a.

Udbetaling af udbytte

§ 87. Dansk Retursystem A/S må maksimalt udbetale udbytte af den i selskabet indskudte selskabskapital svarende til et beløb, der beregnes som den i selskabet netto indbetalte selskabskapital multipliceret med en sats, der for et helår fastsættes til den af Nationalbanken pr. 31. december, i det regnskabsår for hvilket udbyttet udloddes, offentliggjorte referencerente »Copenhagen Interbank Offered Rate« (CIBOR 12 måneder) plus én procent.

Stk. 2. Udbetaling af udbytte sker under hensyntagen til bestemmelserne herom i lov om aktieselskaber.

Stk. 3. Beløb beregnet efter stk. 1, som ikke er udbetalt efter stk. 2, kan under iagttagelse af stk. 2 udbetales de efterfølgende år.

Særlige forpligtelser i forbindelse med Dansk Retursystem A/S' drift

§ 88. Dansk Retursystem A/S skal udbyde sine indkøb af varer og tjenesteydelser efter de bestemmelser, som efter EU-retten er gældende for staten.

§ 89. Miljøstyrelsen kan bestemme, at Dansk Retursystem A/S skal iværksætte en eller flere informationskampagner, der skal medvirke til, at indsamlings- og returprocenterne, jf. § 8, for emballage nås.

§ 90. Dansk Retursystem A/S må ikke drive anden virksomhed end administration m.v. af pant- og retursystemet efter reglerne i denne bekendtgørelse og loven eller påtage sig forpligtelser, herunder afholde udgifter, som ikke vedrører denne administration, jf. dog stk. 2 og 3.

Stk. 2. Miljøstyrelsen kan godkende, at Dansk Retursystem A/S udfører aktiviteter, herunder erhverver materiel og know-how, som har en naturlig tilknytning til de opgaver, som Dansk Retursystem A/S varetager efter denne bekendtgørelse, herunder aktiviteter, der har til formål at sikre, at andre pantbærende emballager kan modtages i returautomater.

Stk. 3. Miljøstyrelsen kan endvidere godkende, at Dansk Retursystem A/S varetager aktiviteter i forbindelse med tilsynet efter denne bekendtgørelse, herunder opbevaring af emballager som er beslaglagt eller taget i bevaring samt destruktion af disse emballager, i det omfang emballagerne ikke lovliggøres eller bortsælges på auktion i overensstemmelse med lovens § 111 a, stk. 4.

Stk. 4. Miljøstyrelsen kan gøre en godkendelse efter stk. 2 og 3 betinget og fastsætte nærmere vilkår, herunder vilkår om at

- 1) Dansk Retursystem A/S skal føre et særskilt regnskab m.v. for aktiviteterne,
- 2) Dansk Retursystem A/S' udgifter forbundet med aktiviteterne, skal finansieres af de brugere, som må antages at have gavn af aktiviteterne,
- 3) Dansk Retursystem A/S skal stille sikkerhed for de økonomiske forpligtelser, som Dansk Retursystem A/S påtager sig i forbindelse med aktiviteterne,
- 4) Dansk Retursystem A/S skal ophøre med aktiviteterne uden yderligere varsel, hvis Miljøstyrelsen vurderer, at de er uforenelige med lovgivningen, herunder EU-retten, og
- 5) aktiviteterne er tidsbegrænsede.

§ 91. Dansk Retursystem A/S må kun optage lån til formål og på vilkår, der er godkendt af Miljøstyrelsen. Dansk Retursystem A/S må kun pantsætte aktiver med Miljøstyrelsens godkendelse.

Stk. 2. Dansk Retursystem A/S må kun erhverve fast ejendom og bygninger efter godkendelse af Miljøstyrelsen.

Stk. 3. Gebyrer og pant, indbetalt til Dansk Retursystem A/S og renter heraf, skal anbringes på en konto i et pengeinstitut og må alene anvendes til betaling af udgifter og pantudbeta-

linger efter reglerne i bekendtgørelsen, herunder udbetaling af indtægtsført pant.

Kapitel 23

Revisionssselskabet

§ 92. Dansk Retursystem A/S indgår aftale med en af Dansk Retursystem A/S uafhængig statsautoriseret eller registreret revisor (revisionssselskabet) om udbyderes og distributørers indberetning af oplysninger til revisionssselskabet om salg og leverancer og om revisionssselskabets opbevaring, bearbejdning og videregivelse af oplysninger i overensstemmelse med reglerne i denne bekendtgørelse. Dansk Retursystem A/S sender et eksemplar af den gældende aftale til Miljøstyrelsen til orientering.

Stk. 2. Dansk Retursystem A/S underretter samtlige udbydere og distributører om, til hvilket revisionssselskab indberetning skal ske.

Stk. 3. Revisionssselskabet må ikke samtidig være revisor for Dansk Retursystem A/S eller virksomheder, som er repræsenteret i Dansk Retursystem A/S' bestyrelse.

§ 93. Dansk Retursystem A/S fastlægger i samarbejde med revisionssselskabet en kontrolinstruks med henblik på, at revisionssselskabet kan foretage afstemning og analyse af sandsynligheden for, at de af udbyderne og distributørerne indberettede oplysninger er korrekte.

Stk. 2. Dansk Retursystem A/S sender et eksemplar af den i stk. 1 nævnte kontrolinstruks til Miljøstyrelsen.

Stk. 3. Revisionssselskabet giver Dansk Retursystem A/S meddelelse om afvigelser fra instruksen i forhold til forventede og sædvanlige indberetninger fra udbydere og distributører om salg og leverancer fordelt på salgsgupper. Dansk Retursystem A/S anmoder i fornødent omfang revisionssselskabet om at indhente yderligere oplysninger hos udbyderen eller distributøren med henblik på, at årsagen til afvigelserne søges klarlagt.

Stk. 4. Oplysninger, der videregives af revisionssselskabet til Dansk Retursystem A/S, jf. stk. 3, må ikke indeholde oplysning om udbyderens eller distributørens navn og forretningssted.

Stk. 5. Revisionssselskabet må ikke videregive andre oplysninger af forretningsmæssig karakter til Dansk Retursystem A/S end de oplysninger, der fremgår af § 70, jf. dog stk. 3 og stk. 6, samt § 94 og § 113, stk. 1.

Stk. 6. Hvis revisionssselskabet bliver bekendt med, at der er sket væsentlige overtrædelser af de fastlagte procedurer, giver revisionssselskabet Miljøstyrelsen underretning herom.

§ 94. Revisionssselskabet har pligt til at behandle og opbevare oplysninger, der indberettes til selskabet efter reglerne i denne bekendtgørelse, på betryggende vis, med henblik på bl.a. at undgå, at uvedkommende kan skaffe sig adgang til oplysningerne og andet misbrug. Tilsvarende gælder oplysninger, som måtte være meddelt revisionssselskabet efter reglerne i bekendtgørelse nr. 1116 af 21. december 2001, bekendtgørelse nr. 713 af 24. august 2002, bekendtgørelse nr. 113 af 1. februar 2007, bekendtgørelse nr. 326 af 24. april 2008 og bekendtgørelse nr. 634 af 19. juni 2008.

Stk. 2. Hvis samarbejdet mellem Dansk Retursystem A/S og revisionselskabet ophører, skal revisionselskabet sikre, at oplysninger om den enkelte udbyders eller distributørs salg og udlevering af emballager med drikkevarer pr. butik eller returmodtager, herunder om nødvendigt edb-udstyr, der indeholder sådanne oplysninger, alene overdrages til et andet revisionselskab, som har en aftale om udførelse af opgaven i overensstemmelse med reglerne i bekendtgørelsen, jf. § 92. Hvis der ikke er indgået nogen aftale mellem Dansk Retursystem A/S og et andet revisionselskab, skal oplysningerne, herunder eventuelt edb-udstyr, der indeholder sådanne oplysninger, overgives til Miljøstyrelsen. Miljøstyrelsen kan bestemme, at oplysningerne og tilhørende udstyr skal overgives til et andet revisionselskab eller destrueres.

Stk. 3. Miljøstyrelsen kan påbyde Dansk Retursystem A/S at bringe samarbejdet med et revisionselskab til ophør, hvis styrelsen finder, at samarbejdet ikke er foreneligt med administrationen efter loven eller reglerne i denne bekendtgørelse.

Instruks for it-sikkerheden i Dansk Retursystem A/S

§ 95. Dansk Retursystem A/S fastlægger i samarbejde med selskabets revisor en kontrolinstruks med procedurer for it-sikkerheden hos Dansk Retursystem A/S. Revisoren skal i henhold til kontrolinstruksen foretage en løbende kontrol med henblik på at sikre, at it-sikkerheden samt opbevaring, bearbejdning og videregivelse af data i Dansk Retursystem A/S følger de fastlagte procedurer og reglerne i denne bekendtgørelse.

Stk. 2. Dansk Retursystem A/S sender et eksemplar af den i stk. 1 nævnte kontrolinstruks til Miljøstyrelsen til orientering.

Kapitel 24

Budget, regnskab og revision m.v. for Dansk Retursystem A/S

Årsrapport

§ 96. Dansk Retursystem A/S er omfattet af de til enhver tid gældende regler om udarbejdelse og revision af årsrapport for aktieselskaber.

Stk. 2. Ud over kravene i årsregnskabsloven skal årsrapportens ledelsesberetning oplyse om

- 1) indsamlings- og returprocenter for emballager til drikkevarer,
- 2) andelen af rapporterede salgsmængder for henholdsvis engangsemballager og genpåfyldelige emballager,
- 3) iværksatte informationsaktiviteter og -kampagner,
- 4) status for effektiviseringen af returmodtagelsen hos butikker,
- 5) status for pant- og retursystemet for engangsemballager,
- 6) selskabets mål for produktivitet, effektivitet og sparsommelighed samt status for opnåelsen heraf, og
- 7) øvrige af Miljøstyrelsen krævede oplysninger.

Stk. 2. Dansk Retursystem A/S udarbejder et selvstændigt budget og regnskab for indsamlingen m.v. af ikke tilmeldte engangsemballager.

Stk. 3. Dansk Retursystem A/S skal indsende den reviderede årsrapport til Miljøstyrelsen samtidig med, at årsrapporten

indsendes til Erhvervs- og Selskabsstyrelsen i henhold til reglerne i årsregnskabsloven.

Intern årsrapport

§ 97. Dansk Retursystem A/S skal for Miljøstyrelsen forelægge revideret intern årsrapport indeholdende resultatopgørelser for opkrævede gebyrer, herunder acontogebyrer, og omkostninger afholdt i forbindelse med hermed fordelt på returgrupper for logistikgebyrer og på materialekategorier for indsamlingsgebyrer, opgørelse for indbetalt pant efter § 29 og udbetalt pant efter § 71 samt opgørelse for indtægtsført pant og anvendelse heraf, jf. §§ 83-85. Hver returgruppe for logistikgebyrer og hver materialekategori for indsamlingsgebyrer udgør et regnskabsområde.

Stk. 2. Den interne årsrapport skal omfatte samme periode som den eksterne årsrapport og udarbejdes efter samme regnskabsprincipper.

Stk. 3. Den interne årsrapport skal udarbejdes således, at Miljøstyrelsen kan foretage tilsyn med Dansk Retursystem A/S' forhold efter bestemmelserne i bekendtgørelsen.

Stk. 4. Miljøstyrelsen kan bestemme, at den interne årsrapport skal indeholde oplysninger efter Miljøstyrelsens anvisning.

Stk. 5. Den interne årsrapport underskrives af den i årsregnskabslovens regler om aflæggelse af årsrapport nævnte personkreds og indsendes til Miljøstyrelsen senest samtidig med den eksterne årsrapport, jf. § 96, stk. 3.

Intern halvårsrapport

§ 98. Dansk Retursystem A/S skal for Miljøstyrelsen forelægge intern halvårsrapport, omfattende de første 6 måneder af selskabets regnskabsår, indeholdende resultatopgørelser for opkrævede gebyrer, herunder acontogebyrer, og omkostninger afholdt i forbindelse hermed fordelt på returgrupper for logistikgebyrer og på materialekategorier for indsamlingsgebyrer, opgørelse for indbetalt pant efter § 29 og udbetalt pant efter § 71 samt opgørelse for indtægtsført pant og anvendelse heraf, jf. §§ 83-85. Bestemmelserne i § 97, stk. 2-4, finder tilsvarende anvendelse.

Stk. 2. Den interne halvårsrapport underskrives af den i § 97, stk. 5, nævnte personkreds og indsendes til Miljøstyrelsen senest 2 måneder efter den i stk. 1 nævnte periodes udløb.

Budget og budgetopfølgning

§ 99. Dansk Retursystem A/S skal sende et udkast til budget for anvendelse af indtægtsført pant for det følgende kalenderår til Miljøstyrelsen inden den 1. juni året forud for budgetårets begyndelse. Miljøstyrelsen sender inden to måneder efter udkastets modtagelse styrelsens kommentarer til udkastet til Dansk Retursystem A/S.

Stk. 2. Dansk Retursystem A/S skal sende et forslag til budget for det følgende kalenderår for Miljøstyrelsen inden den 15. september året forud for budgetårets begyndelse. Miljøstyrelsen sender inden 2 måneder efter budgettets modtagelse styrelsens kommentarer til budgettet til Dansk Retursystem A/S.

Stk. 3. Budgettet, jf. stk. 2, skal ledsages af en beskrivelse af selskabets aktiviteter i det kommende år og en beskrivelse

af selskabets mål for produktivitet, effektivitet og sparsommelighed i det kommende år, jf. § 96, stk. 2, nr. 6, samt grundlag for selskabets fastsættelse af logistikgebyrer og indsamlingsgebyrer for det kommende år.

Stk. 4. Budgettet, jf. stk. 2, og det i stk. 3 nævnte materiale skal udarbejdes således, at Miljøstyrelsen kan foretage tilsyn med Dansk Retursystem A/S' forhold efter bestemmelserne i bekendtgørelsen, og skal indeholde en detaljeret beskrivelse af de forudsætninger, budgettet og grundlaget for de budgetterede gebyrindtægter hviler på.

Stk. 5. Dansk Retursystem A/S skal forelægge Miljøstyrelsen en halvårlig budgetopfølgning, omfattende samme perioder som selskabets halvårsrapport og årsrapport. Budgetopfølgningen skal indeholde en redegørelse for eventuelle budgetafvigelse og konsekvenser heraf. Budgetopfølgningen kan indgå som en integreret del af den interne årsrapport, jf. § 97, og den interne halvårsrapport, jf. § 98.

Stk. 6. Miljøstyrelsen kan fastsætte nærmere retningslinjer for udarbejdelse af selskabets budget og budgetopfølgning samt grundlag for fastsættelse af logistik- og indsamlingsgebyrer.

Stk. 7. Dansk Retursystem A/S skal omgående underrette Miljøstyrelsen, såfremt der konstateres budgetafvigelse af væsentlig betydning for selskabets drift og administrationen af pant- og retursystemet.

Registreringssystemet m.v.

§ 100. Dansk Retursystem A/S skal tilrettelægge forretningsgange, der sikrer, at selskabet løbende registrerer de direkte og indirekte omkostninger og indtægter, der er forbundet med de enkelte regnskabsområder m.v., jf. § 97, stk. 1, således at selskabets aktiviteter kan gennemføres i overensstemmelse med reglerne i denne bekendtgørelse, og at gebyrfastsættelsen for hver salgsgruppe kan ske på et detaljeret og kostægte beregningsgrundlag.

§ 101. Dansk Retursystem A/S skal være i besiddelse af en beskrivelse af selskabets registrering af transaktioner efter bestemmelserne i bogføringsloven. Beskrivelsen skal suppleres med en detaljeret beskrivelse af selskabets forretningsgang for registrering og fordeling af omkostninger og indtægter på de enkelte aktivitets- og gebyrområder.

Stk. 2. Beskrivelsen skal indsendes til Miljøstyrelsen til orientering, ligesom Miljøstyrelsen skal orienteres om væsentlige ændringer heri.

Revision og kontrol

§ 102. Miljøstyrelsen kan i en revisionsinstruks for Dansk Retursystem A/S fastsætte retningslinjer for arbejder, som selskabets generalforsamlingsvalgte revisor udfører til støtte for Miljøstyrelsens tilsyn med overholdelsen af bestemmelserne i denne bekendtgørelse.

Stk. 2. Revisionsinstruksen kan endvidere indeholde retningslinjer for revisors rapportering.

§ 103. Dansk Retursystem A/S og revisionselskabet skal på anmodning videregive enhver oplysning til Miljøstyrelsen til brug for styrelsens tilsyn og håndhævelse af loven og reglerne i denne bekendtgørelse, herunder om uregelmæssighe-

der i forbindelse med administrationen af de af bekendtgørelsen omfattede ordninger. Dansk Retursystem A/S og revisionselskabet skal endvidere af egen drift videregive oplysninger til Miljøstyrelsen, hvis de er væsentlige for styrelsens tilsyn og håndhævelse.

Stk. 2. Dansk Retursystem A/S og revisionselskabet skal på anmodning tilvejebringe og udlevere oplysning og dokumentation af enhver art om administrationen af pant- og retursystemet og selskabets forhold i øvrigt til Miljøstyrelsen samt foretage undersøgelser og beregninger, som styrelsen skønner er nødvendige for myndighedernes kontrol, herunder kontrollen med pant, gebyrer og håndteringsgodtgørelse.

Kapitel 25

Overdragelse af Dansk Retursystem A/S' aktier og aktiver til staten

§ 104. Miljøministerens købsret til aktierne i Dansk Retursystem A/S, jf. lovens § 9 e, stk. 1, skal indføres i selskabets aktiebog.

Stk. 2. Dansk Retursystem A/S skal indsende en kopi af selskabets aktiebog til Miljøstyrelsen og straks orientere Miljøstyrelsen om ejerskifte ved kopi af notering herom i aktiebogen.

Stk. 3. Miljøstyrelsen giver skriftlig meddelelse til de aktionærer, der er noteret i aktiebogen, hvis miljøministeren ønsker at udnytte retten til at erhverve aktierne i Dansk Retursystem A/S. Meddelelsen skal oplyse om lovhjemlen til erhvervelsen, de omstændigheder, der begrunder erhvervelsen, vederlagets beregning og størrelse samt en frist på mindst 14 dage og sted for aflevering af eventuelle aktiebrev. Aktionærerne kan gøre indsigelse mod beregningen af vederlaget ved afleveringen af aktiebrevene. Efter modtagelse af aktiebrevene udbetaler miljøministeren vederlaget til aktionærerne inden 5 hverdage.

Stk. 4. Efter erhvervelsen af aktierne noteres miljøministeren som aktionær i aktiebogen for Dansk Retursystem A/S.

§ 105. Miljøstyrelsen giver Dansk Retursystem A/S skriftlig meddelelse, hvis miljøministeren ønsker at udnytte retten til at erhverve Dansk Retursystem A/S' aktiver, jf. lovens § 9 e, stk. 2. Meddelelsen skal oplyse om lovhjemlen til erhvervelsen, de omstændigheder, der begrunder erhvervelsen, de aktiver, som erhverves, samt et tidspunkt for deres afhentning, der tidligst er 5 hverdage efter meddelelsen. Det kan i meddelelsen angives, at den nærmere oplysning om de aktiver, som erhverves, og tidspunktet for deres afhentning først gives efter en besigtigelse efter stk. 6.

Stk. 2. Vederlaget for erhvervede aktiver udgør deres bogførte værdi på dagen for afhentningen efter afskrivninger for perioden efter det forrige regnskabsår med et beløb, der svarer til den gebyrindtægt, som selskabet i perioden har oppebåret til dækning af afskrivninger på de erhvervede aktiver.

Stk. 3. Dansk Retursystem A/S skal efter anmodning yde assistance i forbindelse med afhentning af aktiver. Selskabet skal endvidere af egen drift aflevere alt skriftligt materiale, herunder kontrakter, garantibeviser, korrespondance, tegninger og brugsanvisninger m.v. vedrørende de erhvervede aktiver.

Stk. 4. Parterne underskriver en liste over erhvervede aktiver i forbindelse med afhentningen.

Stk. 5. Efter afhentningen fremsender Dansk Retursystem A/S til ministeren en dokumenteret opgørelse over vederlagets størrelse, jf. stk. 2. Efter modtagelse af opgørelsen udbetaler ministeren vederlaget til Dansk Retursystem A/S inden 5 hverdage. I tilfælde af indsigelse mod vederlagets størrelse skal ministeren udbetale den ubestridte del af vederlaget inden fristen og resten inden 5 hverdage efter afgørelse af indsigelsen.

Stk. 6. Ministeren eller den, ministeren bemyndiger hertil, kan besigtige Dansk Retursystem A/S' aktiver, herunder foretage teknisk gennemgang og prøvekursler m.v., for at konstatere aktivernes art, tilstand og funktionsdygtighed forud for en eventuel erhvervelse. Dansk Retursystem A/S skal efter anmodning yde assistance i forbindelse med en besigtigelse.

Kapitel 26

Administrative bestemmelser

§ 106. Dansk Retursystem A/S opkræver hver 4. uge skyldig pant og gebyrer efter denne bekendtgørelse hos producent og importør, jf. dog § 31 og §§ 47 og 48.

§ 107. Gebyrer, omkostninger til trykning af pantmærker, tilbagebetaling af investeringstilskud, for meget udbetalt investeringstilskud, forudbetalt håndteringsgodtgørelse og skyldig pant m.v. skal betales til Dansk Retursystem A/S senest 8 dage fra fakturadato.

Stk. 2. Betales gebyrer eller skyldig pant som nævnt i stk. 1 ikke rettidigt, skal der betales rente. Forrentningen sker fra forfaldsdagen og i øvrigt efter lovens § 88, stk. 3.

Stk. 3. Hvis ikke de skyldige beløb er indbetalt 14 dage efter påkrav, indbringer Dansk Retursystem A/S sagen for domstolene.

Stk. 4. I sager om mindre gældsforhold kan Dansk Retursystem A/S som alternativ til indbringelse for domstolene indgå passende afdragsordninger med debitoren til afviklingen af gældsforholdet.

§ 108. Dansk Retursystem A/S kan, når lovgivningens almindelige betingelser herfor i øvrigt er opfyldt, modregne:

- 1) Dansk Retursystem A/S' udgifter til indsamlingsmateriel, som er udleveret til butikker, og som butikken ikke har leveret tilbage, jf. § 64, i den pant, som Dansk Retursystem A/S udbetaler til butikken, jf. § 71.
- 2) Dansk Retursystem A/S' tilbagebetalingskrav på for meget udbetalt håndteringsgodtgørelse efter § 74 i skyldig håndteringsgodtgørelse efter § 74.

Stk. 2. Dansk Retursystem A/S udarbejder retningslinjer for modregning, som skal godkendes af Miljøstyrelsen.

§ 109. Hvis producenten eller importøren ikke foretager den efter bekendtgørelsen krævede indberetning, jf. kapitel 13 og 14, kan Dansk Retursystem A/S træffe afgørelse om et skønnet salg, som kan danne grundlag for gebyropkrævningen, indbetaling og udbetaling af pant m.v.

Stk. 2. Hvis producenten eller importøren har afgivet urigtige oplysninger om antallet af solgte emballager med drikkevarer og af denne eller andre grunde har betalt for lidt i gebyr

eller pant, opkræver Dansk Retursystem A/S det skyldige beløb. Dansk Retursystem A/S kan træffe afgørelse om et skønnet salg, som kan danne grundlag for gebyropkrævningen og indbetalingen af pant. Opkrævningen for det skønnede salg skal baseres på eventuelle tidligere indberetninger og opgørelser for returtagne emballager samt optælling af tom emballage efter § 67.

Stk. 3. Hvis producenten eller importøren har betalt for meget i gebyr eller pant, skal det for meget betalte tilbagebetales af Dansk Retursystem A/S senest 14 dage efter, at forholdet er konstateret af Dansk Retursystem A/S.

Kapitel 27

Tilsyn og kontrol

Tilsyn

§ 110. Miljøstyrelsen fører tilsyn med overholdelsen af reglerne i denne bekendtgørelse, jf. dog stk. 2.

Stk. 2. Told- og skatteforvaltningen og Miljøstyrelsen fører tilsyn med overholdelse af reglerne i denne bekendtgørelses kapitel 5-7 og varetager den myndighedsmæssige administration som følge af lovens § 110 a, stk. 1, og § 111 a.

Kontrol

§ 111. Dansk Retursystem A/S fører løbende kontrol med overholdelsen af reglerne om mærkning af engangsemballage, opkrævning og udbetaling af pant samt udbyderes tilmelding til Dansk Retursystem A/S. Kontrollen gennemføres ved observationer på steder, hvortil offentligheden i almindelighed har adgang.

§ 112. Udbydere, distributører og returmodtagere skal på anmodning fra revisionselskabet, Miljøstyrelsen eller told- og skatteforvaltningen fremsende enhver oplysning og dokumentation til revisionselskabet og til myndighederne om virksomhedens salg, udlevering og overdragelse af emballager med drikkevarer for en nærmere bestemt periode. Det kan i den forbindelse bestemmes, at udbyderen, distributøren, eller returmodtageren for egen regning skal lade en statsautoriseret eller registreret revisor gennemgå periodens faktureringer, og at revisoren skal afgive en erklæring om rigtigheden af de afgivne oplysninger.

§ 113. Revisionselskabet meddeler efter anmodning fra Miljøstyrelsen eller told- og skatteforvaltningen resultatet af den i § 112 nævnte undersøgelse. Revisionselskabet meddeler endvidere Dansk Retursystem A/S resultatet af undersøgelsen i form af oplysninger som nævnt i § 70, stk. 1.

Stk. 2. Har en udbyder, distributør, butik eller returmodtager afgivet urigtige oplysninger i et omfang, der ikke er af underordnet betydning, eller efter påkrav har undladt at give oplysninger, som virksomheden har pligt til, foretager Dansk Retursystem A/S indberetning herom til Miljøstyrelsen.

Kapitel 28

Afgørelser, klage og vejledning

§ 114. Dansk Retursystem A/S' afgørelser efter denne bekendtgørelse skal være ledsaget af en begrundelse. Begrundelsen skal indeholde en henvisning til de retsregler, i henhold

til hvilke afgørelsen er truffet. I det omfang, afgørelsen efter disse regler beror på et administrativt skøn, skal begrundelsen tillige angive de hovedhensyn, der har været bestemmende for skønsudøvelsen. Begrundelsen skal endvidere om fornødent indeholde en kort redegørelse for de oplysninger vedrørende sagens faktiske omstændigheder, som er tillagt væsentlig betydning for afgørelsen.

Stk. 2. Afgørelsen skal være ledsaget af en vejledning om klageadgang med angivelse af, at afgørelsen inden for 4 uger kan påklages til Miljøstyrelsen, og at klage skal være skriftlig, jf. § 115.

Stk. 3. Hvis Dansk Retursystem A/S ved en afgørelse påtænker at lægge vægt på oplysninger vedrørende faktiske omstændigheder, som er af væsentlig betydning for afgørelsen, og som afgørelsens adressat ikke kan antages at være bekendt med, må Dansk Retursystem A/S ikke træffe afgørelse før Dansk Retursystem A/S har gjort adressaten bekendt med oplysningerne og givet denne lejlighed til at fremkomme med en udtalelse. Det gælder dog kun, hvis oplysningerne er til ugunst for adressaten og er af væsentlig betydning for afgørelsen.

§ 115. Dansk Retursystem A/S' afgørelser efter denne bekendtgørelse kan påklages til Miljøstyrelsen, jf. lovens § 9 f. Klagefristen er 4 uger fra den dag, afgørelsen er meddelt. Klagen skal være skriftlig og skal indgives til Miljøstyrelsen, jf. § 3, nr. 8, i bekendtgørelse om delegation af miljøministerens beføjelser i miljøbeskyttelsesloven, beredskabsloven og konkurrenceloven til Miljøstyrelsen og Miljøministeriets miljøcentre.

§ 116. Dansk Retursystem A/S skal i fornødent omfang yde vejledning og bistand vedrørende spørgsmål inden for den del af bekendtgørelsens anvendelsesområde, som vedrører Dansk Retursystem A/S' virksomhed.

§ 117. Miljøstyrelsen kan meddele dispensation fra reglerne i denne bekendtgørelse. Miljøstyrelsen kan i den forbindelse bestemme, at nærmere bestemte vilkår skal overholdes.

Stk. 2. Miljøstyrelsens afgørelser efter denne bekendtgørelse kan ikke indbringes for anden administrativ myndighed.

Kapitel 29

Straf

§ 118. Medmindre højere straf er forskyldt efter den øvrige lovgivning, straffes med bøde den, der

- 1) undlader at opkræve eller udbetale pant eller anvender andre pantsatser end de fastsatte, jf. § 3 og § 4,
- 2) undlader at tilbagetage emballager eller udbetale pant, jf. § 6,
- 3) undlader at sikre, at genpåfyldelige emballager indgår i et retursystem, jf. § 7, stk. 1,
- 4) undlader at sikre, at emballage genanvendes, jf. § 7, stk. 2, § 17, stk. 3, nr. 4, § 18, stk. 3, nr. 4, og § 65, stk. 2,
- 5) undlader at tilmelde sig eller tilmelde emballager til Dansk Retursystem A/S i overensstemmelse med § 9 og § 10,

- 6) undlader at overholde de frister for tilmelding til Dansk Retursystem A/S, som er nævnt i § 9, stk. 2, og § 10, stk. 2-5,
- 7) markedsfører emballager, som ikke er tilmeldt til Dansk Retursystem A/S, jf. § 10,
- 8) markedsfører emballager inden modtagelse af en afgørelse fra Dansk Retursystem A/S, jf. § 12, stk. 1,
- 9) undlader at sikre, at erhvervsmæssig import følges af kopi af gyldige tilmeldingsbeviser, jf. § 12, stk. 2,
- 10) testmarkedsfører eller uddeler smagsprøver i strid med § 17 eller § 18,
- 11) markedsfører engangsemballager i strid med § 19,
- 12) foretager mærkning af emballager i strid med § 20,
- 13) markedsfører emballager mærket i strid med § 20 og § 21,
- 14) sælger, udleverer eller overdrager selvklæbende pantetikker, som er udleveret af Dansk Retursystem A/S' i strid med § 23,
- 15) undlader at betale pant til Dansk Retursystem A/S, jf. § 29 og § 30,
- 16) afholder udgifter over gebyrer, indtægtsført pant eller andre indtægter til andre formål end de efter bekendtgørelsen tilladte, jf. § 31, stk. 2, § 33, § 35, § 37, § 82-85, og § 91,
- 17) undlader at efterkomme myndighedernes anmodning om at tilvejebringe oplysninger, foretage undersøgelser og beregninger, jf. § 38, stk. 5,
- 18) undlader at føre regnskab med solgte, udleverede og overdragne emballager, jf. § 50,
- 19) undlader at foretage indberetning om solgte, udleverede og overdragne emballager, jf. § 51 og § 56,
- 20) undlader at registrere eller foretager urigtig registrering på faktura eller undlader at føre regnskab med returtagne tomme genpåfyldelige emballager, jf. § 59,
- 21) undlader at foretage indberetning af returtagne tomme genpåfyldelige emballager, jf. § 60,
- 22) undlader at anvende indsamlingsmateriel anvist af Dansk Retursystem A/S, jf. § 64,
- 23) undlader at klargøre engangsemballager eller foretager klargøring i strid med Dansk Retursystem A/S' instruks, jf. § 64,
- 24) undlader at træffe foranstaltninger til at undgå beskadigelse af engangsemballager, jf. § 65, stk. 1,
- 25) undlader at træffe nødvendige foranstaltninger til sikring af en korrekt og betryggende pantafregning af engangsemballager, jf. § 66, stk. 3,
- 26) kopierer, lagrer eller på anden måde gør oplysninger tilgængelige i strid med § 67, stk. 2,
- 27) indgår aftale med en operatør i strid med § 68,
- 28) fortsætter aftale med en operatør i strid med § 68, stk. 3,
- 29) videregiver, overdrager, behandler eller opbevarer oplysninger i strid med § 69, § 70, stk. 3, § 93, stk. 4, eller § 94, stk. 1 og 2,
- 30) forhindrer Dansk Retursystem A/S eller dennes underleverandør i at afhente returneret engangsemballage, jf. §§ 71, stk. 2, nr. 2, og 71, stk. 4, nr. 2,
- 31) tilsidesætter Dansk Retursystem A/S' instruktioner vedrørende drift, vedligeholdelse og sikkerhedsmæssige

- forhold m.v. vedrørende komprimatorer, sikkerhedscontainersystemer, centrale styreenheder og andet teknisk udstyr, jf. § 77, stk. 3, og § 80, stk. 3,
- 32) køber og installerer komprimatorer og sikkerhedscontainersystemer i strid med § 79, stk. 2, nr. 1 og 3-4,
 - 33) undlader at foretage udbud eller foretager udbud i strid med § 88,
 - 34) driver anden virksomhed, påtager sig forpligtelser eller iværksætter aktiviteter uden godkendelse, jf. § 90,
 - 35) overtræder vilkår, der er fastsat af Miljøstyrelsen i en godkendelse, jf. § 90, stk. 4, eller dispensation, jf. § 117, stk. 1,
 - 36) optager lån til formål eller på vilkår, pantsætter aktiver eller erhverver fast ejendom eller bygninger, der ikke er godkendt af Miljøstyrelsen, jf. § 91, stk. 1 og 2,
 - 37) indgår aftale med revisionselskabet i strid med § 92, stk. 1,
 - 38) tilsidesætter påbud om at bringe samarbejdet med revisionselskabet til ophør, jf. § 94, stk. 3,
 - 39) undlader at udarbejde og fremsende årsrapporter, halvårsrapporter og budgetter og budgetopfølgning, jf. §§ 96-99,
 - 40) tilsidesætter retningslinjer fastsat af Miljøstyrelsen om udarbejdelse af budget og budgetopfølgning, jf. § 99, stk. 6,
 - 41) undlader at underrette Miljøstyrelsen om væsentlige budgetafvigelser, jf. § 99, stk. 7, eller ændringer i selskabets registrering af transaktioner, jf. § 101,
 - 42) foretager registrering af omkostninger og indtægter i strid med fastlagte forretningsgange, jf. § 100 og § 101,
 - 43) udfører arbejder eller foretager rapportering i strid med en af Miljøstyrelsen fastsat revisionsinstruks, jf. § 102, stk. 1,
 - 44) undlader at tilvejebringe eller udlevere oplysninger og dokumentation eller foretage undersøgelser på anmodning fra Miljøstyrelsen, jf. § 103,
 - 45) undlader at meddele Miljøstyrelsen om ejerskifte i Dansk Retursystem A/S, jf. § 104, stk. 2,
 - 46) undlader at aflevere skriftligt materiale og dokumentation som angivet § 105, stk. 3 og 5, eller undlader at yde assistance, jf. § 105, stk. 3 og 6,
 - 47) undlader at give oplysninger til revisionselskabet eller Miljøstyrelsen, jf. § 112,
 - 48) undlader at videregive oplysninger til Miljøstyrelsen, jf. § 113, stk. 1, eller
 - 49) afgiver urigtige eller vildledende oplysninger eller dokumentation efter reglerne i denne bekendtgørelse.

Stk. 2. Straffen kan stige til fængsel i indtil 2 år, hvis overtrædelsen er begået forsætligt eller ved grov uagtsomhed, og hvis der ved overtrædelsen er voldt skade på miljøet eller fremkaldt fare derfor eller opnået eller tilsigtet en økonomisk fordel for den pågældende selv eller andre, herunder besparelser.

Stk. 3. Der kan pålægges selskaber m.v. (juridiske personer) strafansvar efter reglerne i straffelovens 5. kapitel.

Kapitel 30

Ikrafttrædelse og overgangsbestemmelser

§ 119. Bekendtgørelsen træder i kraft den 1. oktober 2010, jf. dog stk. 3-8, og ophæves automatisk den 1. januar 2017.

Stk. 2. Bekendtgørelse nr. 634 af 19. juni 2008 om pant på og indsamling m.v. af emballager til visse drikkevarer ophæves, jf. dog stk. 3-6.

Stk. 3. Verserende klagesager om afgørelser, som er truffet før denne bekendtgørelses ikrafttræden, færdigbehandles efter reglerne i bekendtgørelse nr. 634 af 19. juni 2008 om pant på og indsamling m.v. af emballager til øl og visse læskedrikke.

Stk. 4. Verserende dispensationssager færdigbehandles efter reglerne i bekendtgørelse nr. 634 af 19. juni 2008 om pant på og indsamling m.v. af emballager til øl og visse læskedrikke.

Stk. 5. Udgifter til udbetaling af tilskud ydet efter bekendtgørelse nr. 1116 af 21. december 2001, jf. § 97, stk. 2, 2. pkt., i bekendtgørelse nr. 713 af 24. august 2002, tilskud efter § 42 i bekendtgørelse nr. 713 af 24. august 2002, tilskud efter § 79 i bekendtgørelse nr. 113 af 1. februar 2007 og tilskud efter § 79 i bekendtgørelse nr. 326 af 24. april 2008 samt § 78 i bekendtgørelse nr. 634 af 19. juni 2008 indgår i fornødent omfang i beregning af logistikgebyret efter denne bekendtgørelse.

Stk. 6. Opkrævning af gebyrer og udbetaling af håndteringsgodtgørelse følger de efter bekendtgørelse nr. 713 af 24. august 2002 allerede fastlagte opkrævnings- og udbetalings-terminer.

Stk. 7. Indberetninger efter denne bekendtgørelse om salg og udlevering af emballager samt returtagne genpåfyldelige emballager følger de rapporteringsperioder, der allerede er fastlagt i bekendtgørelse nr. 713 af 24. august 2002.

Stk. 8. Distributører, butikker, returmodtagere, mellemhandlere og øvrige erhvervsdrivende, som inden den 1. september 2010 har købt eller har fået leveret produkter i plastemballager, hvor panten i medfør af § 3, stk. 2, nr. 3, i bekendtgørelse nr. 634 af 19. juni 2008 udgør 1,00 kr., kan uanset denne bekendtgørelses § 3, stk. 2, nr. 1, indtil den 1. november 2010 lovligt markedsføre disse emballager med pant på 1,00 kr.

§ 120. Tilskud ydet i henhold til § 42 i bekendtgørelse nr. 713 af 24. august 2002, i henhold til § 79 i bekendtgørelse nr. 113 af 1. februar 2007, i henhold til § 79 i bekendtgørelse nr. 326 af 24. april 2008 eller i henhold til § 78 i bekendtgørelse nr. 634 af 19. juni 2008 skal tilbagebetales, hvis de tilskudsberettigede anlæg m.v. tages varigt ud af drift. Tilskud skal endvidere tilbagebetales, hvis betingelser og vilkår for at opnå tilskud i henhold til § 43 i bekendtgørelse nr. 713 af 24. august 2002, i henhold til § 81 i bekendtgørelse nr. 113 af 1. februar 2007, i henhold til § 81 i bekendtgørelse nr. 326 af 24. april 2008 eller i henhold til § 80 i bekendtgørelse nr. 634 af 19. juni 2008 enten ikke er opfyldt eller er tilsidesat i væsentlig grad. Værdien af tilskuddet nedskrives årligt med 20 procent af tilskudsbeløbet.

Stk. 2. De beløb, som skal tilbagebetales efter stk. 1, skal betales til Dansk Retursystem A/S senest 14 dage efter påkrav fra selskabet. Betales det skyldige beløb ikke rettidigt efter

påkrav, indbringer Dansk Retursystem A/S sagen for domstolene.

§ 121. Returmodtagere, der har modtaget effektiviserings-tilskud i henhold til § 42 i bekendtgørelse nr. 713 af 24. august 2002, i henhold til § 79 i bekendtgørelse nr. 113 af 1. februar 2007, i henhold til § 79 i bekendtgørelse nr. 326 af 24. april 2008 eller i henhold til § 78 i bekendtgørelse nr. 634 af 19. juni 2008 skal give Dansk Retursystem A/S og myndigheder-

ne adgang til at foretage installation, besigtigelse, afprøvning, reparationer og tekniske ændringer af modtage- og sorteringsanlæg, herunder centrale styreenheder, samt installation af komprimatorer og sikkerhedscontainersystemer uden udgifter for butikken med henblik på at muliggøre returtagning af engangsemballager og udbetaling af pant herfor, samt iværksættelse af sikkerhedsmæssige foranstaltninger i forbindelse hermed.

Miljøministeriet, den 27. september 2010

KAREN ELLEMANN

/ Anne-Marie Rasmussen

Bilag 1**Oversigt over emballager, der er omfattet af bekendtgørelsen, jf. § 1, stk. 1**

Denne bekendtgørelse finder anvendelse for emballager til drikkevarer, som er omfattet af de varegrupper, som er oplyst i § 1, nr. 2, og bilag 2 i lov bekendtgørelse nr. 101 af 13. februar 2001, som ændret ved lov nr. 523 af 17. juni 2008 om afgift af visse emballager, poser, engangsservice og pvc-folier (emballageafgiftsloven), jf. denne bekendtgørelses § 1, stk. 1.

Nedenstående oversigt gengiver bilag 2, nr. 2, litra a-e (anden del af bilag 2) til emballageafgiftsloven, som er en oversigt over det afgiftspligtige vareområde i den volumenbaserede emballageafgift, jf. § 1, nr. 1 og 2 i emballageafgiftsloven.

Hvor der i nedenstående oversigt henvises til dele af bilag 2 til emballageafgiftsloven, som ikke er gengivet i oversigten, er dette markeret med indsatte fodnoter til oversigten.

Oversigt over det afgiftspligtige vareområde i den volumenbaserede emballageafgift

2)	Omfattet af det obligatoriske pant- og retursystem	
a.	Øl henhørende under position 2203 i EU's kombinerede nomenklatur <i>Øl</i>	Omfatter følgende: Øl med et alkoholindhold på over 0,5 pct. vol. Omfatter <i>ikke</i> følgende: – Andre gærede drikkevarer med et alkoholindhold på 10 pct. vol. eller derunder, herunder maltbaserede alkoholsodavand, som er omfattet af nr. 2, litra d, nedenfor (andre gærede drikkevarer). – Andre gærede drikkevarer med et alkoholindhold på over 10 pct. vol., som er omfattet af nr. 1, litra c, ovenfor ¹⁾ (frugtvin).
b.	Mineralvand, limonade og andre varer, som indeholder kulsyre, henhørende under position 2201 og 2202 i EU's kombinerede nomenklatur. <i>Kulsyreholdigt mineralvand</i>	Omfatter følgende: – Kulsyreholdige drikkevarer med et alkoholindhold på 0,5 pct. vol. eller derunder, herunder: – Vand af »dansk vand-typen«, naturligt mineralvand og kildevand med naturligt eller tilsat indhold af kulsyre, hvad enten disse er aromatiseret eller ej. – Sødede og/eller aromatiserede læskedrikke med kulsyre. – Andre ikkealkoholholdige drikkevarer med kulsyre, såsom lavalkoholholdig øl, vin og frugtvin, herunder æble- og pæreceder m.v., med et alkoholindhold på 0,5 pct. vol. eller derunder. Omfatter <i>ikke</i> følgende: – Ikkekulsyreholdige drikkevarer med et alkoholindhold på 0,5 pct. vol. eller derunder, herunder bl.a. koncentreret saft, som ikke er drikkeklar, frugt- og grønsagssaft eller -

		<p>most og drikkeklare drikkevarer på basis af mælk eller kakao og mælk, som er omfattet af nr. 3,²⁾ dvs. den vægtbaserede emballageafgift.</p>
c.	<p>Blandinger af ikkealkoholholdige drikkevarer med spiritus henhørende under position 2208 i EU's kombinerede nomenklatur, som har et alkoholindhold på 10 pct. vol. eller derunder. Ikkealkoholholdige drikkevarer omfatter udover position 2201 og 2202 i EU's kombinerede nomenklatur tillige position 2009.</p> <p><i>Spiritusbaseret alkoholsodavand</i></p>	<p>Omfatter følgende:</p> <p>Blandinger af spiritus med:</p> <ul style="list-style-type: none"> – Kulsyreholdige ikkealkoholholdige drikkevarer, jf. litra b. – Ikkekulsyreholdige drikkevarer, herunder bl.a. kakaomælk eller mælk. – Frugt- eller grønsagssaft eller -most. <p>Såfremt blandingens alkoholindhold er på over 0,5 pct. vol., men ikke over 10 pct. vol.</p> <p>Omfatter <i>ikke</i> følgende:</p> <ul style="list-style-type: none"> – Hvis de ovennævnte blandingers alkoholindhold overstiger 10 pct. vol., hvorved blandingen omfattes af nr. 1, litra a³⁾ (spiritus).
d.	<p>Andre gærede drikkevarer og blandinger af gærede drikkevarer henhørende under position 2206 i EU's kombinerede nomenklatur samt blandinger af ikkealkoholholdige drikkevarer med gærede drikkevarer henhørende under position 2206 i EU's kombinerede nomenklatur, hvis drikkevarens eller blandingens alkoholindhold er på 10 pct. vol. eller derunder. Undtaget er dog færdigblandet gløgg bestående af rødvin og gløggekstrakt, jf. nr. 1, litra c⁴⁾. Ikkealkoholholdige drikkevarer omfatter udover position 2201 og 2202 i EU's kombinerede nomenklatur tillige position 2009.</p> <p><i>Andre gærede drikkevarer</i> - herunder gærbaserede alkoholsodavand (vin-, frugtvin- og maltbaserede)</p>	<p>Omfatter følgende:</p> <ul style="list-style-type: none"> – Andre gærede drikkevarer og blandinger af drikkevarer med et alkoholindhold på 10 pct. vol. eller derunder. – Blandinger af gærede drikkevarer, dvs. øl, vin eller frugtvin, med: <ul style="list-style-type: none"> – Kulsyreholdige ikkealkoholholdige drikkevarer, jf. litra b. – Ikkekulsyreholdige drikkevarer, herunder bl.a. kakaomælk eller mælk. – Frugt- eller grønsagssaft eller -most. <p>Såfremt blandingens alkoholindhold er på over 0,5 pct. vol., men ikke over 10 pct. vol.</p> <p>Omfatter <i>ikke</i> følgende:</p> <ul style="list-style-type: none"> – Hvis de ovennævnte drikkevarers eller blandingers alkoholindhold overstiger 10 pct. vol., hvorved drikkevaren eller blandingen omfattes af nr. 1, litra c⁴⁾ (frugtvin). – Færdigblandet gløgg bestående af rødvin og gløggekstrakt, som er omfattet af nr. 1, litra c⁴⁾(frugtvin).
e.	<p>Mineralvand, vand, limonade, iste og lignende drikkevarer, som er umiddelbart drikkeklare og, som er uden kulsyre, henhørende under position 2201 og 2202 i EU's kombinerede nomenklatur,</p>	<p>Omfatter følgende:</p> <ul style="list-style-type: none"> – Vand, herunder naturligt eller kunstigt mineralvand uden kulsyre, både tilsat og ikke tilsat sukker eller andre sødemidler og både aromatiseret og ikke aromatiseret.

når emballager med disse varer indgår i pant- og retursystemet.	Såfremt blandingen er umiddelbart drikkeklar såsom vand med aroma, limonader, orangeader, iste og lignende og såfremt alkoholindholdet er på 0,5 pct. vol. eller derunder.
<i>Ikkekulsyreholdigt vand, limonade, iste m.v.</i>	Omfatter <i>ikke</i> følgende: <ul style="list-style-type: none">– Frugt- og grønsagssaft eller –most.– Drikkevarer på basis af mælk eller kakao og mælk.

¹⁾ »nr. 1, litra c, ovenfor« henviser til den første del af bilag 2 til emballageafgiftsloven, som ikke gengives her.

²⁾ »nr. 3« henviser til emballageafgiftsloven, § 1, nr. 3.

³⁾ »nr. 1, litra a« henviser til den første del af bilag 2 til emballageafgiftsloven, som ikke gengives her.

⁴⁾ »nr. 1, litra c« henviser til den første del af bilag 2 til emballageafgiftsloven, som ikke gengives her.

Bilag 2**Mærkning af engangsemballager**

Dette bilag fastsætter kravene til mærkning af engangsemballager til drikkevarer, som er omfattet af denne bekendtgørelse, jf. §§ 19-21.

*1. Pantmærke og pantkode**1.1. Pantmærket og pantkoden*

Pantmærket består af følgende elementer, jf. figur 1:

- 1) et logo, bestående af to pile, der symboliserer, at engangsemballagen indgår i et pant- og retursystem med henblik på genanvendelse,
- 2) et bogstav, der angiver, hvilken pant, som skal betales for den pågældende engangsemballage
Gruppe A: Pant = 1,00 kr.
Gruppe B: Pant = 1,50 kr.
Gruppe C: Pant = 3,00 kr.
- 3) ordet "Pant", som gør det tydeligt over for forbrugeren og returmodtageren, at der er tale om en pant-belagt emballage,

Pantkoden består af 5 sorte prikker, jf. figur 1. Dansk Retursystem A/S kan ændre pantkodens udseende efter forudgående godkendelse fra Miljøstyrelsen.

1.2. Pantmærkets og pantkodens størrelse, farve og placering på hvid baggrund

Ved mærkning af engangsemballager i mærkningskategori 1 og 2 (primær mærkning) skal pantmærke og pantkode trykkes, så der er tilstrækkelig kontrast mellem baggrunden og selve pantmærket og pantkoden, jf. figur 2. Dansk Retursystem A/S sender på anmodning fra producenten og importøren information om tryktolerancer for pantmærket og pantkoden.

Følgende gælder for trykning af pantmærket og pantkoden

- 1) pantmærkets logo, tekst og pantkode skal trykkes med sort farve,
- 2) skrifttypen på selve pantmærket skal være Helvetica Rounded Bold,
- 3) skriftens punktstørrelse skal være minimum 6 punkt (ordet »Pant) og minimum 8 punkt (bogstav »A«, »B« eller »C«),
- 4) det samlede grafiske billede af pantmærket og pantkoden skal være på 14,8 mm bred og 15,4 mm høj,
- 5) pantkodens 5 prikker skal hver især have en radius på 1,2 mm. Der skal være 0,7 mm mellem hver prik,
- 6) pilelogoet/pantmærket skal være 11 mm bred,
- 7) afstanden fra pilelogoet/pantmærket til pantkoden skal være 3 mm, og
- 8) pantmærket og pantkoden må ikke præges eller profileres på engangsemballagen, idet der skal være tale om et fladt tryk.

Følgende gælder for pantmærkets og pantkodens baggrund

- 1) pantmærket og pantkoden skal trykkes på en hvid baggrund (hvid lyszone),
- 2) den hvide baggrund (hvide lyszone), som omgiver pantmærket og pantkoden, skal være 19,4 mm høj og 18,8 mm bred,
- 3) afstanden mellem den ydre kant på den hvide baggrund (hvid lyszone), som omgiver pantmærket og pantkoden, og ind til pantmærket og pantkoden skal være mindst 2 mm.,
- 4) den hvide baggrund (hvide lyszone), som omgiver pantmærket og pantkoden, kan være rektangulær eller følge konturerne rundt om pantmærket og pantkoden med respekt af en afstand på 2 mm., og
- 5) den hvide baggrund (hvid lyszone) må ikke indeholde andre figurer m.v. end pantmærket og pantkoden.

2. EAN-stregkode og GTIN

EAN-stregkoder og GTIN, som indgår i mærkningen, skal for alle mærkningskategorier leve op til de til enhver tid gældende GS1-standarder. Der henvises i øvrigt til GSI-Håndbogen 2000, udgivet af GS1-Danmark, med eventuelle senere ændringer.

Rekvirering af EAN-stregkode og GTIN:

- 1) Mærkning i mærkningskategori 1-3: producenten og importøren rekvirerer de nødvendige GTIN hos GS1-organisationen i producenten og importørens hjemland forud for tilmelding af engangsemballagen til Dansk Retursystem A/S.
- 2) Mærkningskategori 4: Dansk Retursystem A/S tildeler engangsemballagen en unik dansk EAN-stregkode og et unikt dansk GTIN, ved tilmelding engangsemballagen.
- 3) Lovliggørelsesmærkning: Dansk Retursystem A/S tildeler emballagen en specifikt udvalgt EAN-stregkode med et GTIN, der alene er godkendt til det danske marked, til anvendelse i lovliggørelsessituationer.

Krav til EAN-stregkoden:

- 1) Ved placering af EAN-stregkoden i tilknytning til pantmærke og pantkode skal GTIN-12-systemets krav til størrelsen på stregkodens lyszone overholdes.
- 2) Mærkningskategori 1 og 2: EAN-stregkoden (GTIN-13, GTIN-8, GTIN-12) skal være fremstillet i overensstemmelse med GS1-standarden for størrelse 1.0 på dåser og størrelse 0.8 på primære etiketter på engangsflasker af plast og glas.
- 3) Mærkningskategori 3: ingen krav til størrelsen af EAN-stregkoden.
- 4) Mærkningskategori 4: Dansk Retursystem A/S sikrer, at EAN-stregkoden på pantetiketten har en størrelse 0,9 uanset materialetype. EAN-stregkoden og GTIN på pantetiketten skal svare til den EAN-stregkode og det GTIN, som produkt- og emballagetyper er tilmeldt med efter § 10.

Ændring af EAN-stregkode og GTIN:

Hvis producenter og importører ønsker at overgå fra at anvende primær mærkning til at anvende sekundær mærkning eller omvendt eller ønsker at skifte mærkningskategori, jf. § 21, stk. 2, gælder følgende

- 1) ændringer til og fra mærkningskategori 2 og 4 kræver ny EAN-stregkode og GTIN,
- 2) ændring mellem mærkningskategori 1 og 3 kræver ingen ændring af EAN-stregkode og GTIN.

3. Pantetiketter

3.1. Pantetiketter

Ved mærkning af en engangsemballage med en selvklæbende pantetiket, skal pantetikettens materialespecifikation og angivelsen af pantgruppe svare til den emballagetype, som mærkes.

Dansk Retursystem A/S fremstiller følgende typer pantetiketter til mærkning af engangsemballager, jf. figur 1, 5, 6 og 7

- 1) pantetiket til mærkningskategori 3 med en materialespecifikation (plast, glas, alu eller stål), et pantmærke og en pantkode,
- 2) pantetiket til mærkningskategori 4 med en materialespecifikation (plast, glas, alu eller stål), et pantmærke, en pantkode samt en EAN-stregkode og GTIN, der er godkendt alene til det danske marked, og
- 3) pantetiket til lovliggørelse efter lovens § 111 a, stk. 3. Pantetiketten består af en materialespecifikation (plast, glas, alu eller stål), et pantmærke, en pantkode samt en EAN-stregkode og GTIN udvalgt af Dansk Retursystem A/S til lovliggørelse. Pantetiketten adskiller sig ved, at der er tilføjet 2 bjælker og en rund prik på pantetiketten.

3.2. Pantetikettens grafiske opbygning

Krav til pantetikettens materiale, farve og størrelse

- 1) pantetiketten trykkes på papir eller plastfolie,
- 2) pantetiketten er selvklæbende og ikke kan fjernes, uden at pantetiketten ødelægges,
- 3) pantetikettens farve og opbygning skal sikre størst mulig sikkerhed for, at den ikke kan kopieres, og
- 4) pantetiketten er maksimalt 60 mm høj og 33 mm bred.

4. Mærkningskategori 1

4.1. Krav til mærkningskategori 1

Mærkning af engangsemballager i mærkningskategori 1, jf. § 21, stk. 1, nr. 1, og figur 3, består af en direkte påtrykning på emballagen eller på dennes primære etiket (primær mærkning) med

- 1) pantmærke,
- 2) pantkode, og
- 3) EAN-stregkode og et GTIN, der benyttes globalt.

4.2. Placering af mærkningen

Mærkningen i mærkningskategori 1 skal placeres på engangsemballagen på følgende måde

- 1) pantmærke og pantkode skal så vidt muligt placeres midt på emballagen i forhold til top og bund, dog må pantmærkets overkant højst placeres 180 mm fra emballagens bund,
- 2) pantmærket skal placeres, så teksten læses vandret, når emballagen står op,
- 3) EAN-stregkoden skal placeres lodret på emballagen, så stregerne i EAN-stregkoden står parallelt med emballagens bund (ladder),
- 4) EAN-stregkoden skal så vidt muligt placeres i umiddelbar nærhed af pantmærke og pantkode,
- 5) EAN-stregkodens overkant må højst placeres 180 mm fra emballagens bund, og
- 6) pantmærke, pantkode samt EAN-stregkode og GTIN må ikke placeres på en let aftagelig etiket ("peel-off etiket"), på multipakemballage, gaveæske eller på transportemballage m.v.

5. Mærkningskategori 2

5.1. Krav til mærkningskategori 2

Mærkning af engangsemballager i mærkningskategori 2, jf. § 21, stk. 1, nr. 1, og figur 4, består af en direkte påtrykning på emballagen eller på dennes primære etiket (primær mærkning) med

- 1) pantmærke,
- 2) pantkode, og
- 3) unik EAN-stregkode og GTIN, der er godkendt alene til salg på det danske marked og som svarer til den EAN-stregkode og GTIN, som produkt- og emballagetypen er tilmeldt med efter § 10.

5.2. Placering af mærkningen

Mærkningen i mærkningskategori 2 skal placeres på engangsemballagen på følgende måde

- 1) pantmærke og pantkode skal så vidt muligt placeres midt på emballagen i forhold til top og bund, dog må pantmærkets overkant højst placeres 180 mm fra emballagens bund,
- 2) pantmærket skal placeres, så teksten læses vandret, når emballagen står op,
- 3) EAN-stregkoden skal placeres lodret på emballagen, så stregerne i EAN-stregkoden står parallelt med emballagens bund (ladder),
- 4) EAN-stregkoden skal så vidt muligt placeres i umiddelbar nærhed af pantmærke og pantkode,
- 5) EAN-stregkodens overkant må højst placeres 180 mm fra emballagens bund, og

- 6) pantmærke, pantkode samt EAN-stregkode og GTIN må ikke placeres på en let aftagelig etiket ("peel-off etiket"), på multipakemballage, gaveæske eller på transportemballage m.v.

6. Mærkningskategori 3

6.1. Krav til mærkningskategori 3

Mærkning af engangsemballager i mærkningskategori 3, jf. § 21 stk. 1, nr. 2, og figur 5, (sekundær mærkning) består af

- 1) en selvklæbende pantetiket med pantmærke, pantkode, materialespecifikation og
- 2) en EAN-stregkode og GTIN, som anvendes globalt, og som er påtrykt direkte på engangsemballagen eller dennes primære etiket.

Mærkningskategori 3 kan anvendes hvis

- 1) den EAN-stregkode og GTIN, som anvendes globalt, og som er trykt direkte på engangsemballagen eller dennes primære etiket, kan aflæses elektronisk i butikkernes returautomater. Dansk Retursystem A/S udarbejder en instruks om krav til EAN-stregkodens læsbarhed. Instruksen godkendes af Miljøstyrelsen.

6.2. Placering af pantetiketten

Mærkningen i mærkningskategori 3 skal placeres på engangsemballagen på følgende måde

- 1) pantetiketten skal så vidt muligt placeres midt på emballagen i forhold til top og bund, dog må pantetikettens overkant højst placeres 180 mm fra emballagens bund,
- 2) pantmærket skal placeres, så teksten læses vandret, når emballagen står op,
- 3) pantetiketten skal så vidt muligt placeres i umiddelbar nærhed af EAN-stregkoden, og
- 4) pantetiketten må ikke placeres på en let aftagelig etiket ("peel-off etiket"), på multipakemballage, gaveæske eller på transportemballage m.v.

7. Mærkningskategori 4

7.1. Krav til mærkningskategori 4

Mærkning af engangsemballager i mærkningskategori 4, jf. § 21, stk. 1, nr. 2, og figur 6 (sekundær mærkning) består af en selvklæbende pantetiket med

- 1) pantmærke,
- 2) pantkode,
- 3) materialespecifikation, og
- 4) unik EAN-stregkode og GTIN, som er godkendt alene til det danske marked og som svarer til den EAN-stregkode og det GTIN, som produkt- og emballagetyper er tilmeldt med efter § 10.

Mærkningskategori 4 kan anvendes hvis

- 1) EAN-stregkode eller GTIN er ikke trykt direkte på engangsemballagen eller på dennes primære etiket, eller
- 2) EAN-stregkode og GTIN, som er trykt direkte på engangsemballagen eller på dennes primære etiket, ikke overholder kravene i afsnit 2.

7.2. Placering af pantetiketten

Mærkningen i mærkningskategori 4 skal placeres på engangsemballagen på følgende måde

- 1) pantetiketten skal dække mindst 3 streger i engangsemballagens oprindelige EAN-stregkode. Er det ikke muligt, skal den oprindelige EAN-stregkode gøres ulæselig ved at overstrege 3 hele streger,

- 2) pantetiketten skal så vidt muligt placeres midt på emballagen i forhold til top og bund, dog må pantetikettens overkant højst placeres 180 mm fra emballagens bund,
- 3) pantetiketten skal placeres, så teksten læses vandret og stregerne i EAN-stregkoden står parallelt med emballagens bund (ladder), når emballagen står op,
- 4) pantetiketten skal så vidt muligt placeres i umiddelbar nærhed af EAN-stregkoden, og
- 5) pantetiketten må ikke placeres på en let aftagelig etiket ("peel-off etiket"), på multipakemballage, gavevæske eller på transportemballage m.v.

8. Krav til lovliggørelsesmærkning

8.1. Krav til lovliggørelsespantetiket

Mærkning af emballager med lovliggørelsespantetiket, jf. § 27 og figur 7, består af en selvklæbende pantetiket med

- 1) pantmærke med særligt kendetegn i form af bjælker og en prik,
- 2) pantkode,
- 3) materialespecifikation,
- 4) EAN-stregkode og GTIN, som er godkendt alene til det danske marked, og som specifikt er udvalgt af Dansk Retursystem A/S til lovliggørelsesformål.

8.2. Placering af pantetiketten

Mærkningen skal placeres på engangsemballagen på følgende måde

- 1) pantetiketten skal dække mindst 3 streger i engangsemballagens oprindelige EAN-stregkode. Er det ikke muligt, skal den oprindelige EAN-stregkode gøres ulæselig ved at overstrege 3 hele streger,
- 2) pantetiketten skal så vidt muligt placeres midt på emballagen i forhold til top og bund, dog må pantetikettens overkant højst placeres 180 mm fra emballagens bund,
- 3) pantetiketten skal placeres, så teksten læses vandret og stregerne i EAN-stregkoden står parallelt med emballagens bund (ladder), når emballagen står op, og
- 4) pantetiketten må ikke placeres på en let aftagelig etiket ("peel-off etiket"), på multipak emballage eller på transportemballage m.v.

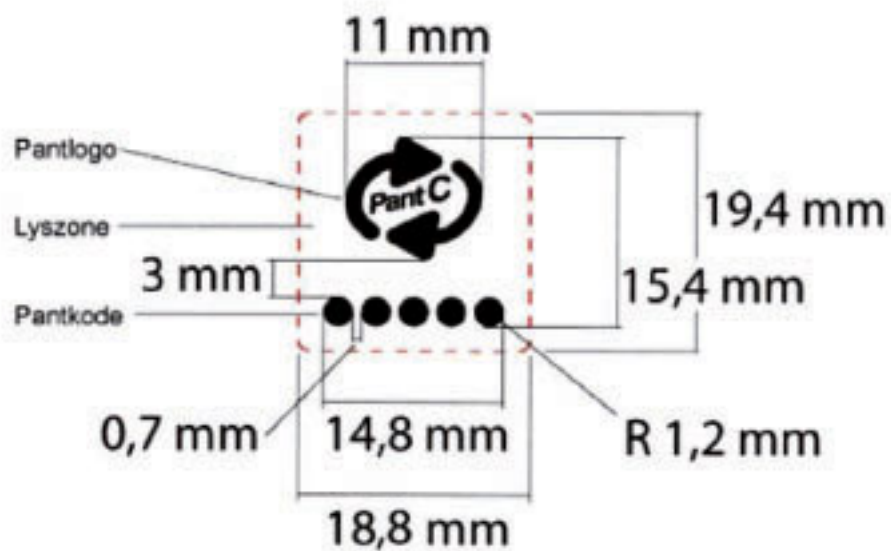
Figur 1

Pantetiketter med materialespesifikasjon

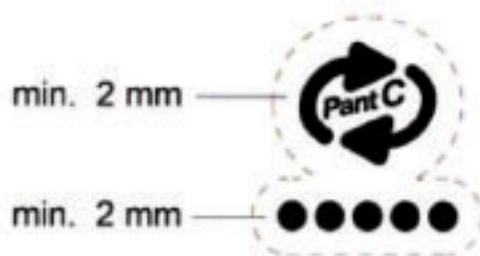


Figur 2**Pantmærkets grafiske opbygning**

Pantmærke med lyszone



Pantmærke med alternativ lyszone



Figur 3**Mærkningskategori 1**

Mærkningskategori 1 – Mærkning direkte på engangsemballagen eller dennes primære etiket med:

- Pantmærke
- Pantkode
- EAN-stregkode og GTIN, der benyttes globalt

Figur 4**Mærkningskategori 2**

Mærkningskategori 2 – Mærkning direkte på engangsemballagen eller dennes primære etiket med:

- Pantmærke
- Pantkode
- EAN-stregkode og GTIN, der alene er godkendt til det danske marked

Figur 5**Mærkningskategori 3**

Mærkningskategori 3 – Mærkning med selvklæbende pantetiket på engangsemballagen med

- Pantmærke
- Pantkode
- Materialekategori

På engangsemballagen findes endvidere emballagens oprindelige direkte påtrykte EAN-stregkod og GTIN, der benyttes globalt.

Figur 6**Mærkningskategori 4**

Mærkningskategori 4 – Mærkning med selvklæbende pantetiket på engangsemballagen med:

- Pantmærke
- Pantkode
- Materialespecifikation
- EAN-stregkode og GTIN, der alene er godkendt til det danske marked

Figur 7**Lovliggørelsespantetiket**

Lovliggørelsespantetiket – Mærkning med selvklæbende pantetiket på engangsemballagen med

- Pantmærke
- Pantkode
- Materialekategori
- Særlig figurisk kendetegn i form af bjælker og prik
- EAN-stregkode og GTIN tildelt til lovliggørelsesformål

Bilag 3**Beregning af håndteringsgodtgørelse***1. Indledning*

Håndteringsgodtgørelse er den betaling for returmodtagelse og sortering af tomme emballager, som ydes til butikker efter reglerne i denne bekendtgørelse. Håndteringsgodtgørelsen skal afspejle omkostningerne til butikkers tidsforbrug (omregnet til lønudgifter), som kan relateres til rensortering af genpåfyldelige emballager og klargøring af tomme engangsemballager i Dansk Retursystem A/S' indsamlingsmateriel.

Som udgangspunkt skal beregningen af håndteringsgodtgørelsen omfatte samtlige operationer, der udføres af butikspersonalet i forbindelse med håndteringen af de returnerede emballager, der udløser håndteringsgodtgørelse.

Beregning af håndteringsgodtgørelse bygger på en opdeling af emballagerne i returgrupper og butikkerne i butikgrupper. Ved at kombinere disse to grupperinger fremkommer 9 håndteringsgodtgørelsessatser for genpåfyldelige emballager og 15 håndteringsgodtgørelsessatser for engangsemballage. Forskellen i antallet af satser skyldes, at der for engangsemballage er tale om flere butikgrupper end for genpåfyldelig emballage. Butiks- og returgruppestrukturen fremgår af afsnit 2 og 3 i dette bilag. De mange satser har til formål at sikre, at der i videst muligt omfang udbetales den håndteringsgodtgørelse, der netop svarer til den enkelte butiks omkostninger.

Dansk Retursystem A/S oplyser efter anmodning fra udbydere, butikker, distributører og mellemhandlere om de gældende satser for håndteringsgodtgørelse for henholdsvis genpåfyldelig emballage og engangsemballage. Herudover offentliggøres de gældende satser for håndteringsgodtgørelse på Dansk Retursystem A/S' hjemmeside, www.dansk-retursystem.dk.

Håndteringsgodtgørelse beregnes for følgende returgrupper:

- 1) Genpåfyldelige glasflasker.
- 2) Genpåfyldelige plastflasker på ikke over 99 cl.
- 3) Genpåfyldelige plastflasker på over 99 cl.
- 4) Engangsemballager af metal.
- 5) Engangsemballager af plast.
- 6) Engangsemballager af glas.

2. Retur- og butikgrupper for genpåfyldelige emballager

Genpåfyldelige emballager er inddelt i følgende returgrupper:

- Returgruppe 1: Glasflasker.
Returgruppe 2: Plastflasker på ikke over 99 cl.
Returgruppe 3: Plastflasker på over 99 cl.

Håndteringsgodtgørelse for genpåfyldelige emballager beregnes for følgende butikgrupper:

- Butiksgruppe A1 og A2 (A): Butikker med returautomat, der har modtaget investeringstilskud inden for de sidste 5 år, uanset om der er installeret komprimator eller sikkerhedscontainersystem eller ej.
- Butiksgruppe B1 og B2 (B): Butikker med returautomat, der ikke har modtaget investeringstilskud de sidste 5 år, uanset om der er installeret komprimator eller sikkerhedscontainersystem eller ej.
- Butiksgruppe C: Butikker uden returautomat, der modtager genpåfyldelig emballage manuelt.

Ud fra ovennævnte struktur beregnes 9 satser for håndteringsgodtgørelse for genpåfyldelige emballager, jf. skema 1.

Skema 1 – Håndteringsgodtgørelsessatser for genpåfyldelig emballage

	Butiksgruppe A1 og A2 (A)	Butiksgruppe B1 og B2 (B)	Butiksgruppe C
Glasflasker	HG sats 1g	HG sats 4g	HG sats 7g
Plastflasker på ikke over 99 cl	HG sats 2g	HG sats 5g	HG sats 8g
Plastflasker på over 99 cl	HG sats 3g	HG sats 6g	HG sats 9g

3. Retur- og butiksgupper for engangsemballager

Engangsemballager er inddelt i følgende returgrupper:

Returgruppe 4: Engangsemballager af metal (aluminium og stål).

Returgruppe 5: Engangsemballager af plast.

Returgruppe 6: Engangsemballager af glas.

Alle engangsemballager inden for samme materialekategori indplaceres i de samme returgrupper uanset emballagernes størrelse.

Håndteringsgodtgørelse for engangsemballager beregnes for følgende butiksgupper:

Butiksgruppe A1: Butikker, der har installeret returautomat, som har modtaget investeringstilskud fra Dansk Retursystem A/S inden for de sidste 5 år, og som har installeret komprimator eller sikkerhedscontainersystem.

Butiksgruppe A2: Butikker, der har installeret returautomat, som har modtaget investeringstilskud fra Dansk Retursystem A/S inden for de sidste 5 år, og som ikke har installeret komprimator eller sikkerhedscontainersystem.

Butiksgruppe B1: Butikker, der har installeret returautomat, som ikke har modtaget investeringstilskud fra Dansk Retursystem A/S inden for de sidste 5 år, og som har installeret komprimator eller sikkerhedscontainersystem.

Butiksgruppe B2: Butikker, der har installeret returautomat, som ikke har modtaget investeringstilskud fra Dansk Retursystem A/S inden for de sidste 5 år, og som ikke har installeret komprimator eller sikkerhedscontainersystem.

Butiksgruppe C: Butikker uden returautomat, der modtager engangsemballage manuelt.

Ud fra ovennævnte struktur beregnes 15 satser for håndteringsgodtgørelse for engangsemballager, jf. skema 2.

Skema 2 – Håndteringsgodtgørelsessatser for engangsemballager

	Butiks- gruppe A1	Butiks- gruppe A2	Butiks- gruppe B1	Butiks- gruppe B2	Butiks- gruppe C
Materialekategori: metal (aluminium og stål)	HG sats 1e	HG sats 4e	HG sats 7e	HG sats 10e	HG sats 13e
Materialekategori: plast	HG sats 2e	HG sats 5e	HG sats 8e	HG sats 11e	HG sats 14e

Materialekategori: glas	HG sats 3e	HG sats 6e	HG sats 9e	HG sats 12e	HG sats 15e
----------------------------	------------	------------	------------	-------------	-------------

4. Dansk Retursystem A/S' normbutikker

Satserne for håndteringsgodtgørelse revideres hvert 4. år af Dansk Retursystem A/S efter tidsstudier i selskabets 84 normbutikker.

Normbutikkerne udvælges af Dansk Retursystem A/S således, at der indgår både butikker, der har modtaget investeringstilskud og butikker, der ikke har modtaget investeringstilskud.

Den geografiske fordeling inden for analysegrupper og butikskæder sikres ved en passende fordeling af normbutikkerne øst og vest for Storebælt.

Repræsentation i analysen af butikker tilhørende butikskæder sikres ved, at der inden for hver analysegruppe udvælges butikker med repræsentation fra forskellige butikskæder.

Herudover sker udvælgelsen af normbutikker i overensstemmelse med opdelingen i skema 3.

Skema 3 - Opdeling af Dansk Retursystem A/S' normbutikker

Analysegrupper	Butikstyper	Samlet retur- mængde af genpåfyldelige emballage- og engangsem- ballager pr. år pr. butik	Butikker med returautomat	Butikker med komprimator eller sikker- hedscontainer- system	Antal norm- butikker
Analyse- gruppe 1	Varehuse, store og mellemstore supermarkeder og store dis- countbutikker	≥ 700.000 em- ballager	Ja	Ja	30
Analyse- gruppe 2	Små og mel- lemstore super- markeder her- under dis- countbutikker	< 700.000 em- ballager	Ja	Ja Nej	12 18
Analyse- gruppe 3	Små supermar- keder, kiosker, minimarkeder, tankstationer, små discount- butikker m.v.	Ikke mæng- deopdelt	Nej	Nej	24

Dansk Retursystem A/S etablerer desuden i fornødent omfang en selvstændig normgruppe for mellemhandlere med fast forretningssted, hvorfra der markedsføres et bredt sortiment af dagligvarer.

På basis af analyserne i normbutikkerne beregnes satserne for håndteringsgodtgørelsen ud fra de 33 pct. mest effektive normbutikker inden for hver af de tre analysegrupper med hensyn til omkostningerne til håndtering. Der beregnes 9 satser for genpåfyldelige emballager og 15 satser for engangsemballager.

Dansk Retursystem A/S udskifter halvdelen af normbutikkerne, hver gang selskabet skal foretage nye tidsstudier i forbindelse med en revision af satserne for håndteringsgodtgørelse, jf. § 74, stk. 6. Udskiftningen

skal i videst muligt omfang ske jævnt inden for de tre analysegrupper. Blandt halvdelen af de normbutikker, der skiftes ud i forbindelse med nye tidsstudier, er de normbutikker, der i den forgangne periode har skiftet fra en butiksgruppe (A1, A2, B1, B2 eller C) til en anden.

5. Beregningsforudsætninger og beregningsmetoder

I det følgende beskrives de forudsætninger og beregningsmetoder, som fastsætter satserne for håndteringsgodtgørelse for henholdsvis genpåfyldelig emballage og engangsemballage.

For beregning af håndteringsomkostningerne benyttes normalt udtrykt som anført nedenfor.

Normalt benyttes på to niveauer:

- 1) På tværs af butikker.
- 2) På enkelte butikker.

Skema 4 – Beregningsforudsætninger for håndteringsgodtgørelse

På tværs af butikker	Enhed	Genpåfyldelig emballage	Engangsemballage
Antal løse emballager på flaskebord	Emballager pr. m ²	√	√
Antal kasser på rullebane	Kasser pr. m	√	
Andel af faste ikke henførbare omkostninger i tid for flaskedreng (FD)	Pct.	√	√
Andel af ikke henførbare omkostninger i tid for butikspersonale (BP)	Pct.	√	√
Timeløn FD	Kr. pr. time inkl. feriepenge	√	√
Timeløn BP	Kr. pr. time inkl. feriepenge	√	√
Forudsat pris og lønindeks	Stigning i pct.	√	√
BP servicetid: pr. returautomat	Min. pr. time	√	√
På enkelte butikker			
Fordeling FD/BP	Pct.	√	√
Fordeling af løse flasker og flasker i kasser	Pct.	√	√
Gangtid FD og BP - kun i manuelle butikker	Sekunder pr. flaske	√	√

5.1. Beregning af håndteringsomkostninger

Analysen omfatter tidsstudier i Dansk Retursystem A/S' normbutikker af samtlige operationer, der udføres i forbindelse med returtagning, sortering og klargøring af genpåfyldelig emballage og engangsemballage i hver af de enkelte normbutikker.

Håndteringstiderne er opdelt i et antal deloperationer, som både dækker butikker med og uden returautomat/komprimator/sikkerhedscontainersystem. De af deloperationerne, der benyttes i en given normbutik, tidsstudies ud fra ensartede metoder og principper.

Håndteringsomkostningerne opdeles i

- 1) faste ikke henførbare omkostninger, som fordeles ud fra en fordelingsnøgle på de enkelte omkostningsbærere (her returgruppe), og
- 2) variable henførbare omkostninger for de enkelte returgrupper, som fordeles direkte på den enkelte omkostningsbærer (her returgruppe).

5.2. Faste ikke henførbare omkostninger

Håndteringstiderne for de faste ikke henførbare omkostninger er opdelt i de deloperationer, der fremgår af skema 5.

Skema 5 – Deloperationer for de faste ikke henførbare omkostninger

Faste ikke henførbare omkostninger	Genpåfyldelig emballage	Engangs-emballage
Rejse flasker på bånd (omfatter kun butikker med returautomat)	√	√
Skubbe flasker frem (omfatter kun butikker med returautomat)	√	√
Flytte kasser/sække/paller	√	√
Kundebetjening/skift af bonrulle	√	√
Planlægning (omfatter kun butikker med returautomat)	√	√
Oprydning	√	√
Lede efter kasser/sække/paller	√	√
Ventetid	√	√

Tidsforbruget til de håndteringsoperationer, der ikke med rimelighed kan henføres til en bestemt returgruppe, fordeles på de enkelte returgrupper ud fra deres andel af den samlede operationstid i butikken og ud fra andelen af de returnerede emballager til butikker (sidste 12 måneder).

5.3. Variable henførbare omkostninger

De variable henførbare omkostninger findes ved tidsstudier af samtlige operationer, der udføres i forbindelse med returtagningen, rensorteringen og klargøringen af emballager i hver butik, og som direkte kan henføres hertil.

Håndteringstiderne for de variable omkostninger er for alle butikker opdelt i et antal deloperationer, som dækker både butikker med og uden returautomater, jf. skema 6:

Skema 6 – Deloperationer for de variable henførbare omkostninger

Variable henførbare omkostninger	Genpåfyldelig emballage	Engangs-emballage
Flytte kasse eller pallecontainer til bånd eller bord	√	√
Modtage emballage fra kunde inkl. sortering i kasse eller sæk	√	√
Modtage kasse fra kunde	√	
Udskrive flaskebon til kunde	√	√
Flytte pallecontainer til tømestation	√	
Sortering i kasse/sæk eller pallecontainer	√	√
Flytte kasse fra rullebane til palle eller gulv	√	
Flytte kasse til palleteringssted	√	
Placering af kasse på ren palle/mixpalle	√	

Transport til baglager/gård/skur/kælder	√	√
Eftersortering og pallettering af mixpalle til rene paller	√	
Omsnøring	√	√
Transport af palle, kasse, sæk eller pallecontainer fra baglager til afhentningsplads	√	√
Placere kasse til komprimeret emballage i komprimator/ placere sikkerhedscontainer i sikkerhedscontainersystemet		√
Flytte fyldt kasse fra komprimator/flytte sikkerhedscontainer fra sikkerhedscontainersystemet		√
Lukke og/eller mærke fyldt kasse med komprimeret emballage og fyldt sæk eller pallecontainer/sikkerhedscontainer		√

5.4. Beregningsmetode

Håndteringsomkostningerne pr. butik beregnes ud fra de samme principper. De variable operationstider tillægges fast ikke henførbare tid og omregnes til håndteringsomkostninger gennem brug af fordelingsprocent for flaskedreng/butikspersonale samt en vægtet timeløn for hver gruppe.

Den endelige håndteringsomkostning beregnes på tværs af de tre normbutiksanalysegrupper ud fra en vægning af de samlede returmængder pr. analysegruppe.

6. Ændring af satser for håndteringsgodtgørelse

Når en butik installerer en returautomat, en komprimator, et sikkerhedscontainersystem eller modtager investeringstilskud, skal butikken skifte til en anden butiksgruppe og dermed en anden sats for håndteringsgodtgørelse. Butikken skal, jf. § 74, stk. 5, meddele dette til Dansk Retursystem A/S inden 14 dage efter, at ændringen indtræder. Det samme gør sig gældende, såfremt det er mere end 5 år siden butikken har modtaget investeringstilskud eller hvis butikken ophører med benytte returautomat, komprimator eller sikkerhedscontainersystem til at modtage emballagen. I forbindelse med disse ændringer gælder følgende:

- 1) Butikker, der har modtaget investeringstilskud før denne bekendtgørelses ikrafttræden, jf. § 42 i bekendtgørelse nr. 713 af 24. august 2002, § 79 i bekendtgørelse nr. 113 af 1. februar 2007, § 79 i bekendtgørelse nr. 326 af 24. april 2008 samt § 78 i bekendtgørelse nr. 634 af 19. juni 2008, indplaceres i butiksgruppe A1 eller A2 i 5 år efter at det tilskudsfinansierede anlæg er opstillet og godkendt af Dansk Retursystem A/S. Perioden beregnes fra den dag, hvor Dansk Retursystem A/S udbetalte tilskuddet til butikken.
- 2) Butikker, indplaceret i butiksgruppe A1 eller A2, jf. punkt 1, flyttes dog altid først til butiksgruppe B1, B2 eller C fra den dato, hvor det anlæg, der er ydet tilskud til, helt eller delvis tages ud af drift, medmindre butikken modtager et nyt investeringstilskud, som gør, at butikken skal forblive i butiksgruppe A1 eller A2.
- 3) Butikker i butiksgruppe B1, B2 eller C, der modtager investeringstilskud i henhold til § 76, flyttes til butiksgruppe A1 eller A2 fra den dato, hvor Dansk Retursystem A/S udbetaler investeringstilskud til butikken.
- 4) Butikker, der modtager emballage manuelt, som installerer en returautomat, og som ikke har modtaget investeringstilskud, flyttes til butiksgruppe B1 eller B2. Den nye indplacering sker fra den dato, returautomaten er idriftsæt. Det påhviler butikken at oplyse Dansk Retursystem A/S om installations- og idriftsætningstidspunktet for returautomaten.
- 5) Dansk Retursystem A/S flytter en butik fra butiksgruppe A2, B2 eller C til butiksgruppe A1 eller B1 fra den dato, hvor der idriftsættes en komprimator eller et sikkerhedscontainersystem.
- 6) Butikker, der ophører med at benytte en returautomat, indplaceres i butiksgruppe C fra den dag, hvor returautomaten tages varigt ud af drift.

- 7) Butikker, der ophører med at have installeret en komprimator eller et sikkerhedscontainersystem, indplaceres i butiksgroupe A2, B2 eller C afhængigt af, om butikken har modtaget investeringstilskud, og om butikken har taget returautomaten varigt ud af drift.

Bilag 4**Beregning af indsamlingsgebyr for engangsemballager***1. Indledning*

Producenter og importører skal betale indsamlingsgebyr til Dansk Retursystem A/S for hver engangsemballage med drikkevarer, som markedsføres på i Danmark, jf. § 34. Indsamlingsgebyret for en engangsemballage skal i videst muligt omfang dække de variable og faste omkostninger, der er forbundet med indsamling af den pågældende emballage.

Gebyrerne fastsættes årligt og revideres i fornødent omfang, jf. § 44. Justeringen sker på baggrund af erfaringer fra det realiserede salg og fordelingen af engangsemballager på materialekategorier, volumenindhold og indsamlingskanal, jf. nedenfor, samt indregning af nye engangsemballager, der er tilmeldt efter den senest foretagne revision af gebyrsatserne.

2. Beregningsstruktur

Indsamlingsgebyret beregnes inden for følgende 4 materialekategorier:

Kategori 1:	Aluminium
Kategori 2:	Stål
Kategori 3:	Plast
Kategori 4:	Glas

Inden for hver materialekategori beregnes et indsamlingsgebyr for engangsemballager med samme volumenindhold. Der kan dog i særlige tilfælde beregnes forskellige gebyrsatser for engangsemballager inden for en materialekategori, som har samme volumenindhold, f.eks. hvis engangsemballagernes vægt er forskellig eller engangsemballagernes beskaffenhed medfører en anden håndtering. Skrotprisen, som indgår i gebyrberegningen, er vægtafhængig. Det beregnede indsamlingsgebyr for f.eks. 0,5 liter engangsplastflasker kan derfor variere, hvis nogle engangsplastflasker med denne volumen vejer væsentligt mere end andre engangsplastflasker med samme volumenindhold.

Såfremt engangsemballagens skrotværdi væsentligt ændres på grund af engangsemballagens materialesammensætning, kan der beregnes et selvstændigt indsamlingsgebyr for sådanne engangsemballager.

Der er tre omkostningstyper:

- Type 1: Variable volumenafhængige indsamlingsomkostninger pr. engangsemballage inden for en materialekategori. (-> pris pr. stk. indsamlingsmateriel – f.eks. sæk eller kasse)
- Type 2: Variable vægtafhængige indtægter og omkostninger pr. engangsemballage inden for en materialekategori. (-> netto skrotpris)
- Type 3: Faste investerings- og administrationsomkostninger samt renter pr. engangsemballage, beregnet på tværs af alle materialekategorier. (-> produktionsomkostninger og administrationsomkostninger).

*3. Indsamlingsgebyrets beregningsmetode**Type 1 – Variable volumenafhængige omkostninger*

Variable volumenafhængige omkostninger opgøres pr. materialekategori som summen af udgifter til nedstående pr. indsamlingsmateriel med engangsemballager.

Omkostningerne kan variere afhængig af indsamlingsmåde, f.eks. om hvorvidt returmodtageren har returautomat med eller uden komprimator eller sikkerhedscontainersystem installeret, om returtagning sker manuelt og hvilket indsamlingsmateriel returmodtageren (f.eks. sæk eller ½ palle) benytter. For emballager af aluminium, plast og stål opgøres omkostningerne både for manuel modtagelse og modtagelse med efter-

følgende komprimering. Summen for den pågældende materialekategori overføres til et beregningskema pr. engangsemballage (f.eks. aluminiumsdåse, 0,33 l).

Variable volumenafhængige omkostninger omfatter udgifter til

- 1) indsamlingsmateriel,
- 2) etiketsæt,
- 3) clips til indsamlingsmateriel,
- 4) transport til mellemlager,
- 5) transport til terminal,
- 6) optælling på terminal (efter manuel returtagning), opgøres som omkostninger (øre/indsamlingsenhed) og ud fra
 - a) optælling pr. time (stk.),
 - b) timesats (kr./time), og
 - c) vejekontrol og komprimering.

Type 2 – Variable vægtafhængige indtægter og omkostninger

Disse indtægter og omkostninger opgøres som nettoindtægt/skrotpris (øre/gram) pr. materialekategori:

- 1) Bruttoindtægt (øre/gram),
- 2) Ekskl. fragtomkostninger (øre/gram).

Nettoindtægt pr. gram af det pågældende materiale overføres til et beregningskema pr. engangsemballage.

Type 3 – Faste investerings- og administrationsomkostninger samt renter

Fællesomkostninger i forbindelse med pant- og retursystemet for alle engangsemballager inden for samtlige materialekategorier opgøres og fordeles ligeligt på det forventede antal engangsemballager pr. år. Summen af disse fællesomkostninger overføres til et beregningskema pr. engangsemballage.

For hver enkelt engangsemballage (f.eks. 0,33 l dåse af aluminium, 0,50 l dåse af stål, 1,5 l flaske af plast eller 0,25 l flaske af glas) summeres de beregnede omkostninger for manuel returtagning henholdsvis returtagning hos returmodtagere med installeret komprimator eller sikkerhedscontainersystem. De samlede beregnede omkostninger pr. engangsemballage vægtes med baggrund i den forventede fordeling af returtagning af den pågældende engangsemballage for hver indsamlingsmåde for budgetåret. De således vægtede indsamlingsgebyrer for hver enkelt engangsemballage med samme volumenindhold inden for en materialekategori summeres og vægtes indbyrdes i forhold til antallet af solgte engangsemballager i Danmark, hvorved fås én gebyrsats for samtlige engangsemballager med samme volumenindhold inden for den pågældende materialekategori.

Tidligere års eventuelle over- og underskud for hver enkelt materialekategori indgår i beregningen af indsamlingsgebyrsatser for den kommende budgetperiode. Over- og underskud fordeles på alle engangsemballager inden for den pågældende materialekategori.

Fællesomkostningerne omfatter

- A) Afskrivning og forrentning af investeringer vedr. engangsemballager i
 - 1) tællemaskiner,
 - 2) pressemaskiner til komprimering på terminaler,
 - 3) komprimatorer og sikkerhedscontainersystemer hos returmodtagere,
 - 4) transportudstyr, og
 - 5) it-udstyr.

Investeringerne opgøres for de enkelte indsamlingsmåder hos returmodtagere og for hver materialekategori.

- B) Faste omkostninger – henførbare til engangsemballage

- 1) Produktionsomkostninger

- a) husleje eller nettoomkostning til egne bygninger/lokaler - øst + vest,
 - b) vedligeholdelse og serviceaftaler for maskiner og udstyr m.v.,
 - c) forbrug af varme, el og vand m.v.,
 - d) forsikringer og afgifter, og
 - e) øvrige produktionsomkostninger.
- 2) Administrationsomkostninger til indsamling m.v. og terminaler
- a) pantadministration,
 - b) kontraktadministration,
 - c) kvalitetsopfølgning,
 - d) rapporteringer (bl.a. indsamlingsprocenter),
 - e) indkøb (bl.a. forbrugsmaterialer),
 - f) salg af skrot og miljøaftaler,
 - g) driftsledelse på terminaler,
 - h) vedligehold og service,
 - i) udvikling og optimering, og
 - j) øvrige administrationsomkostninger.
- C) Andel af Dansk Retursystem A/S' fælles administrationsomkostninger:
- a) ledelse, sekretær, it-support, information m.v.
- D) Renter af indestående pant og andre indtægter, der kan henføres til salgsgruppen, jf. § 39.

Bilag 5**Indholdsfortegnelse**

Kapitel 1	Bekendtgørelsens område og definitioner
Kapitel 2	Pant og generelle pantkrav
Kapitel 3	Returtagning
Kapitel 4	Krav til indsamlings- og returprocent
Kapitel 5	Tilmelding til Dansk Retursystem A/S
Kapitel 6	Testmarkedsføring og smagsprøver
Kapitel 7	Mærkningskrav
Kapitel 8	Betaling af pant til Dansk Retursystem A/S for engangsemballage
Kapitel 9	Gebyrer
Kapitel 10	Beregning og fastsættelse af gebyrer m.v.
Kapitel 11	Opgørelse og betaling af gebyrer
Kapitel 12	Udbyderes og distributørers salgsgenskaber
Kapitel 13	Udbyderes og distributørers udlevering og overdragelse af engangsemballage
Kapitel 14	Opgørelse af salg, udlevering og overdragelse af genpåfyldelig emballage
Kapitel 15	Opgørelse af returmængder for genpåfyldelig emballage
Kapitel 16	Indsamlingssystemet og optælling af returmængder for engangsemballage
Kapitel 17	Revisionselskabets opgørelser til brug for Dansk Retursystem A/S
Kapitel 18	Udbetaling af pant fra Dansk Retursystem A/S for indsamlede engangsemballager
Kapitel 19	Håndteringsgodtgørelse
Kapitel 20	Investeringsprogram
Kapitel 21	Komprimatorer, sikkerhedscontainersystemer, centrale styreenheder m.v. og stativer
Kapitel 22	Dansk Retursystem A/S
Kapitel 23	Revisionselskabet
Kapitel 24	Budget, regnskab og revision m.v. for Dansk Retursystem A/S
Kapitel 25	Overdragelse af Dansk Retursystem A/S' aktier og aktiver til staten
Kapitel 26	Administrative bestemmelser
Kapitel 27	Tilsyn og kontrol
Kapitel 28	Afgørelser, klage og vejledning
Kapitel 29	Straf
Kapitel 30	Ikrafttrædelse og overgangsbestemmelser
Bilag 1	Oversigt over emballager, der er omfattet af bekendtgørelsen, jf. § 1, stk. 1
Bilag 2	Mærkning af engangsemballager
Bilag 3	Beregning af håndteringsgodtgørelse
Bilag 4	Beregning af indsamlingsgebyr for engangsemballager
Bilag 5	Indholdsfortegnelse